

東京都立雪谷高等学校 全日制課程 管理運営規程

第1 目的

この規程は、法令及び東京都教育委員会規則等の定めるところに従い、東京都立雪谷高等学校（以下「本校」という。）の管理運営に関し、必要な基本的事項を定め、円滑かつ効果的な学校運営を推進することを目的とする。

第2 事案決定

本校における事案決定は、東京都立学校事案決定規程等に基づき、原則として文書により行う。

第3 校長

校長は、校務をつかさどり、所属職員を監督する。

第4 副校長

- 1 副校長は、校長を助け、命を受けて校務をつかさどり、及び校務を整理する。
- 2 副校長は、校長の命を受け、所属職員（経営企画室の所属職員を除く。）を監督し、及び必要に応じ生徒の教育をつかさどる。

第5 主幹教諭

- 1 主幹教諭は、校長及び副校長を助け、命を受けて校務の一部を整理し、並びに生徒の教育をつかさどる。
- 2 主幹教諭は、担当する校務について、所属職員（経営企画室の所属職員を除く。）を監督する。

第6 指導教諭

指導教諭は、生徒の教育をつかさどり、並びに教諭その他の職員に対して、教育指導の改善及び充実のために必要な指導及び助言を行う。

第7 主任教諭及び主任養護教諭

主任教諭又は主任養護教諭は、特に高度の知識又は経験を必要とする教諭又は養護教諭の職として、以下の役割を担う。

- 1 校務分掌などにおける学校運営上の重要な役割
- 2 指導・監督層である主幹教諭の補佐
- 3 同僚や若手教員への助言・支援などの指導的役割

第8 経営企画室長

経営企画室長は、校長の命を受け、経営企画室の事務を統括処理する。

第9 校務分掌組織

校務に関する分掌組織は、次のとおりとする。ただし、特別の事情のあるときは、その一部を置かないことができる。

1 部

総務部・・・式典、広報の立案及び実施、その他学校全般に関することを所掌する。

教務部・・・教育課程の編成及び実施、教科書及び教材の取扱い等、教務に関することを所掌する。

生活指導部・・・生活指導計画の立案及び実施、生活指導に関する資料の整備等、生活指導に関することを所掌する。また、保健係を設置し、保健計画の立案及び実施、生徒の健康管理等、保健に関することを所掌する。

進路指導部・・・進路指導計画の立案及び実施、進路情報の収集・整理等、進路指導に関することを所掌する。

2 学年

第一学年、第二学年及び第三学年を置く。

3 学科

普通科

4 教科

(1) 国語科、地理歴史科、公民科、数学科、理科、保健体育科、芸術科、外国語科、家庭科及び情報科を置く。

(2) 国語科、地理歴史・公民科、数学科、理科、保健体育科、外国語科に教科主任を置く。

5 企画調整会議

別途定める。

6 職員会議

別途定める。

7 教科会

教科主任を置く教科は教科会を定期的に開く。その他の芸術科、家庭科、情報科は適宜に教科会を置く。

8 委員会

教育課程委員会・・・学習指導要領に基づき、学校の教育活動の策定を所掌する。

校内研修推進委員会・・・校内研修を企画立案し、運営する。

安全・防災委員会・・・防火、防災意識の向上と災害時の安全管理を所掌する。

教科書選定委員会・・・教育課程に基づいた教科書の調査研究、使用教科書の採択をする。

カウンセリング委員会・・・スクールカウンセラーと連携し、教育相談を所掌する。

修学旅行検討委員会・・・修学旅行・校外学習の検討を所掌する。

図書館運営委員会・・・学校図書館の運営計画の作成、図書を選定等を所掌する。

視聴覚・PC委員会・・・視聴覚機器やPC機器の管理や購入計画等を所掌する。

安全衛生委員会・・・教職員の安全・健康・衛生面及び校内の環境美化を所掌する。

業者選定委員会・・・教育活動に関する適切な業者の選定を所掌する。

施設検討委員会・・・教育活動に関する校内の施設の改築修理保全等を所掌する。
情報教育の推進に必要な資料の整備等を所掌する。

学校保健委員会・・・学校における生徒の健康等の問題について年間計画、健康指導等を調整及び実施等を所掌する。

予算調整会議・・・予算の原案作成や執行に関する事項を所掌する。

9 学校運営連絡協議会

学校運営、教育活動、地域との連携等について改善を図るため、地域、保護者、生徒等に学校評価アンケート調査を行い、学校評価を実施する。

10 防災教育推進委員会

学校の防災教育を推進する事業を所掌する。

11 学校いじめ対策委員会

いじめの防止等の対策を検討し、方向性を決定する。

12 部活動の指導

教育活動の一環として部活動を設置し、適切に運営する。部活動に関する事項については生活指導部の所掌とし、各部活動の指導業務は当該部活動の指導を分掌する職員及び指導を委嘱された者が行う。

13 情報セキュリティ及び個人情報保護

情報セキュリティ及び個人情報保護に関する事項については、教務部の所掌とする。

14 その他

校長が必要と認めたときは、その他の分掌組織を置くことができる。

第10 経営企画室組織

経営企画室の事務は、庶務、経理及び施設その他の事務とする。

第11 企画調整会議

1 目的

企画調整会議は、校長の補助機関として、校長の学校運営方針に基づき、学校全体の業務に関する企画立案及び連絡調整、各分掌組織間の連絡調整、職員会議における議題の整理
その他校長が必要と認める事項を行い、円滑かつ効果的な学校運営を推進する。

2 構成員

校長、副校長、主幹教諭、経営企画室長、教務主任、生活指導主任、進路指導主任、総務部
主任及び各学年主任の11名とする。

3 学校運営連絡協議会協議委員の参加

校長が必要と認めたときは、企画調整会議に学校運営連絡協議会協議委員を参加させること
ができる。

4 開催

定例会は、原則として毎週1回開催する。

5 招集

校長が招集し、その運営を管理する。

6 その他、必要な事項は校長が定める。

第12 職員会議

1 目的

職員会議は、校長の補助機関として、次に掲げる事項のうち、校長が必要と認めるものを
取り扱う。

(1) 校長が学校の管理運営に関する方針等を周知すること。

(2) 校長が校務に関する決定等を行うに当たって、所属職員等の意見を聞くこと。

(3) 校長が所属職員等相互の連絡を図ること。

2 構成員

常勤の教職員。ただし、校長が認めた場合は他の職員も参加できる。

3 開催

定例会は、原則として月1回開催する。

4 招集

校長が招集し、その運営を管理する。

5 司会

校長が選任する。

6 記録

校長が記録者を選任する。記録者は、会議の要旨を会議録として取りまとめ、会議終了後、
直ちに会議録を校長に提出し、会議の要旨が正確に記載されているかの確認を受けなければ
ならない。

7 運営

(1) 報告、意見聴取及び連絡に関する事項は、企画調整会議を経た上、事前に資料を添付
し副校長に提出する。

(2) 校長の意思決定に資するため、職員会議において、必要に応じて構成員の意向を聞く
ことはあるが、校長の意思決定を拘束するものではない。

第13 教科会

1 目的

教科主任が中心となって、各教科における指導の目標、方針の共有及び授業進度の調整並び
に教科指導に関する人材育成を円滑に進める体制を確保するため、校務分掌組織の1つとし

て教科会を設置する。

2 所掌事項

- (1) 教科別の具体的な学習目標の策定及び検証に関すること。
- (2) 「年間授業計画」に関すること。
- (3) 各教員が作成する「週ごとの指導計画」の点検に関すること。
- (4) 授業の進度や指導内容の確認に関すること。
- (5) 定期考査及び学習評価に関すること。
- (6) 教科書選定に関すること。
- (7) 教務部との連絡、調整に関すること。
- (8) 組織的な教科指導において、校長が特に必要と認めること。
- (9) 教科指導力の向上に必要なOJTに関すること。

3 構成員

同一教科の全ての常勤の教員とする。

4 開催

定例的な教科会を、月1回開催する。

年間計画に基づく教科会を、年間授業計画策定時（年1回）、定期考査前（年5回）、成績評定前（年3回）、OJT関係実施時期（年3回）に開催し、各学期開始前までに開催日を決定する。その他、必要に応じて臨時の教科会を開催する。

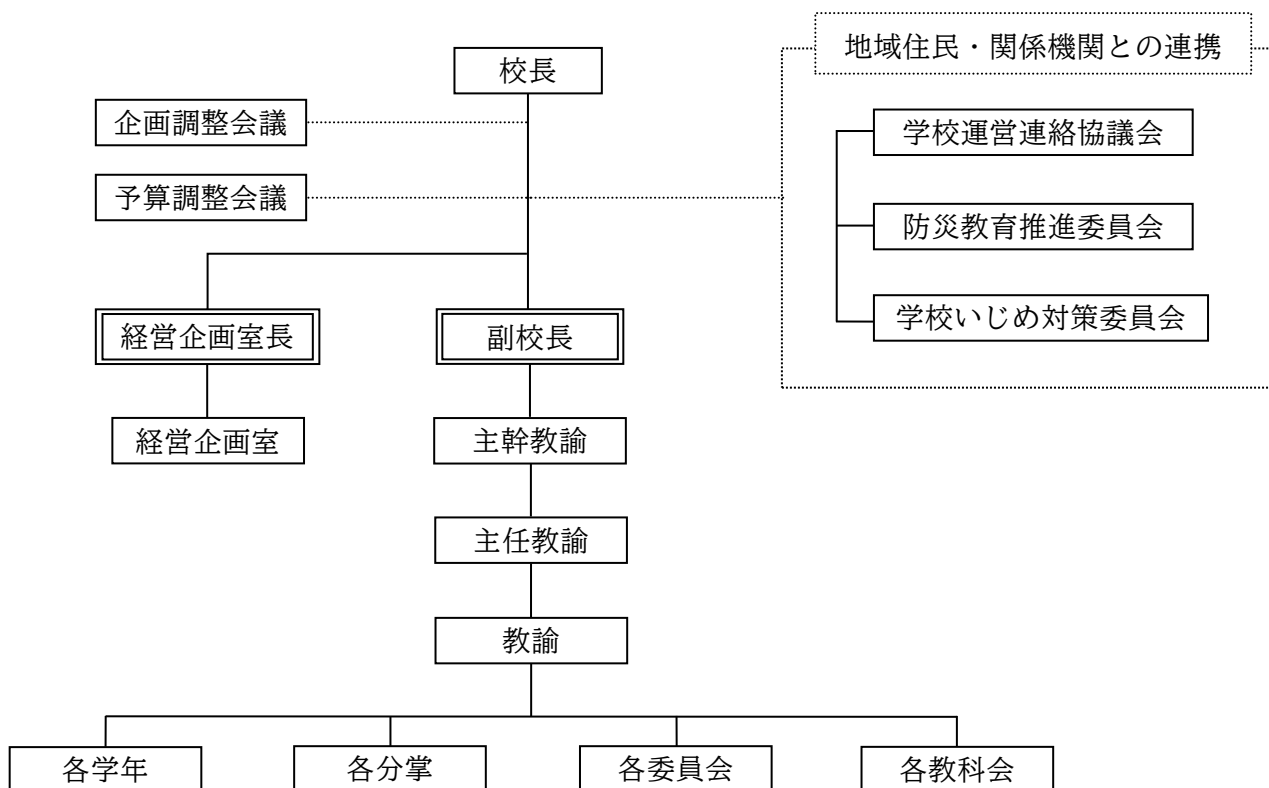
5 招集

教科会は、教科主任が招集する。

教科主任は、校長、副校長に、教科会の開催状況を報告する。

第14 分掌組織図

分掌組織図は、次のとおりとする。



第15 人事

分掌組織を構成する人事については、東京都教育委員会の権限に属するもののほかは、校長が定める。

第16 予算

校内予算の編成等については、「東京都立学校の予算編成等に係る規程」に基づき、適正かつ効率的な運営を図る。

第17 校内規定

校長は、この規程に基づき、その他の校内規定を定める。

第18 情報開示

この規程及びその他の校内規定については、保護者及び都民等の閲覧に供することができるよう整備する。

附 則

この規程は、平成11年1月1日から施行する。

附 則

この規程は、平成12年8月1日から施行する。(平成12年7月1日付12雪高第198号により一部改正)

附 則

この規程は、平成13年5月1日から施行する。(平成13年5月1日付13雪高第141号により一部改正)

附 則

この規程は、平成15年5月1日から施行する。(平成15年5月1日付15雪高第4号により一部改正)

附 則

この規程は、平成16年4月1日から施行する。(平成16年4月1日付16雪高第38号により一部改正)

附 則

この規程は、平成17年4月1日から施行する。(平成17年4月1日付17雪高第27号により一部改正)

附 則

この規程は、平成18年4月1日から施行する。(平成18年4月1日付18雪高第9号により一部改正)

附 則

この規程は、平成19年4月2日から施行する。(平成19年4月2日付19雪高第7号により一部改正)

附 則

この規程は、平成20年4月2日から施行する。(平成20年4月2日付20雪高第7号により一部改正)

附 則

この規程は、平成21年4月1日から施行する。(平成21年4月1日付21雪高第1号により一部改正)

附 則

この規程は、平成22年4月1日から施行する。(平成22年4月1日付21雪高第58号により一部改正)

附 則

この規程は、平成22年12月1日から施行する。(平成22年12月1日付21雪高第977号により一部改正)

附 則

この規程は、平成23年4月1日から施行する。(平成23年4月1日付23雪高第273号により一部改正)

附 則

この規程は、平成24年4月1日から施行する。(平成24年4月1日付24雪高第18号により一部改正)

附 則

この規程は、平成25年4月1日から施行する。(平成25年4月1日付25雪高第1号により一部改正)

附 則

この規程は、平成26年4月1日から施行する。(平成26年4月1日付26雪高第1号により一部改正)

附 則

この規程は、平成27年4月1日から施行する。(平成27年4月1日付27雪高第1号により一部改正)

附 則

この規程は、平成29年4月1日から施行する。（平成29年4月1日付29雪高第1号により一部改正）

附 則

この規程は、平成30年4月1日から施行する。（平成30年4月1日付30雪高第22号により一部改正）

附 則

この規程は、令和2年4月1日から施行する。（令和2年4月1日付2雪谷高第1号により一部改正）