

令和元年度

学校評価アンケート集計結果

1 アンケート対象 ①全校生徒 ②保護者 ③地域町内 ④本校教職員

2 アンケート実施日

①全校生徒…令和元年12月9日(月)～12月13(金)

②保護者…令和元年12月9日(月)～12月13(金)(アンケートは封筒に入れて配布・回収)

③地域町内…令和元年12月9日(月)～12月13(金)(アンケートは封筒に入れて配布・回収)

④教職員…令和元年11月27日(水) 職員会議後

3 アンケート項目

昨年と同じ質問項目である。保護者用・地域町内用・教職員用の性別の欄の見直しを行った。

4 アンケート回答数

対象		在籍数	回答数・回答率 今年度		回答数 昨年度	回答数 一昨年度	
①	生徒	15期生(1年次生)	236 人	210 人	89%		
		14期生(2年次生)	234 人	219 人	94%	236 人	
		13期生(3年次生)	229 人	221 人	97%	223 人	229 人
		合計	699 人	650 人	93%		
②	保護者	15期生(1年次生)		147 人	62%		
		14期生(2年次生)		147 人	63%	152 人	
		13期生(3年次生)		71 人	31%	83 人	110 人
		合計		365 人	52%		
③	地域町内	稲城市立稲城第二中学校教職員		● 11 人		12 人	12 人
		若葉台駅前および駅周辺商店		人		15 人	21 人
		近隣自治会		● 25 人		人	人
		合計		36 人		27 人	33 人
④	教職員	46 人	46 人	100%	46 人	44 人	



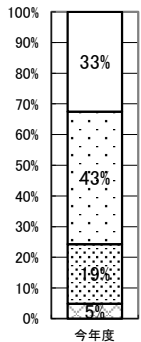
東京都立若葉総合高等学校

教育目標・学校評価 ～満足度

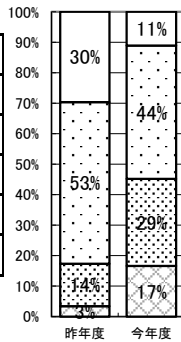
1 そう思う 2 ややそう思う 3 あまりそう思わない 4 全くそう思わない

生徒

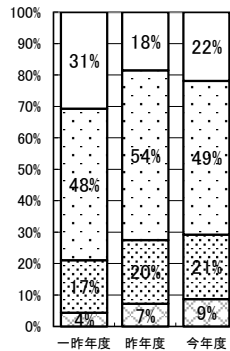
この学校に入学してよかった



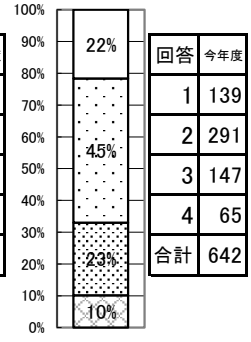
15期生(1年次生)



14期生(2年次生)



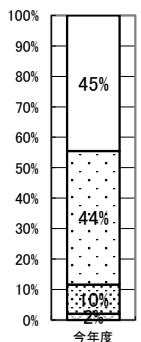
13期生(3年次生)



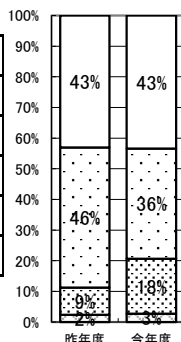
総合計

保護者

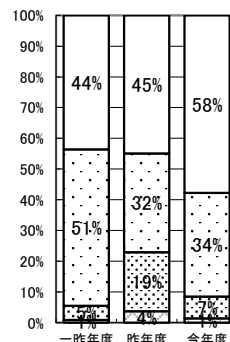
若葉総合高校に入学させてよかった



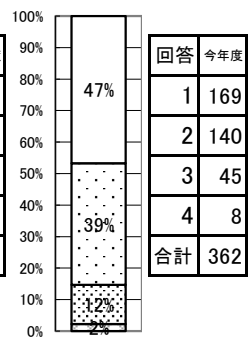
15期生(1年次生)



14期生(2年次生)



13期生(3年次生)



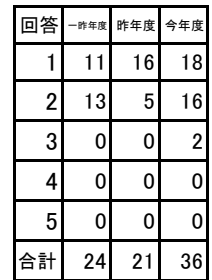
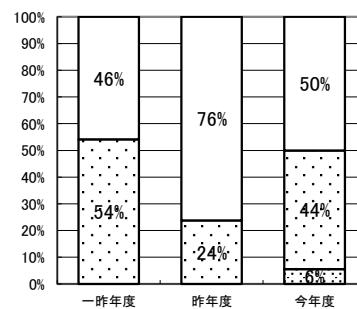
総合計

地域町内

生徒は学校に楽しそうに
来ている

考察

生徒の67%が肯定的意見である。2年次は昨年度に比べて減少傾向である。保護者は86%が肯定的意見である。

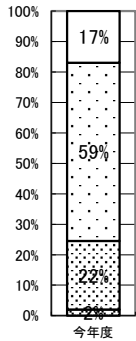


教育目標・学校評価 ～教育目標

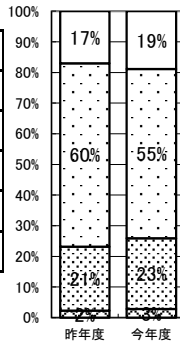
1 そう思う 2 ややそう思う 3 あまりそう思わない 4 全くそう思わない

保護者

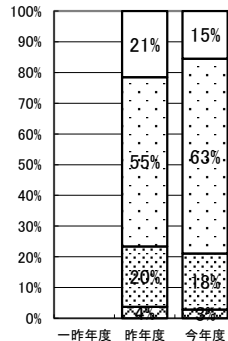
本校の教育活動について、日常の活動からそのねらいを感じる



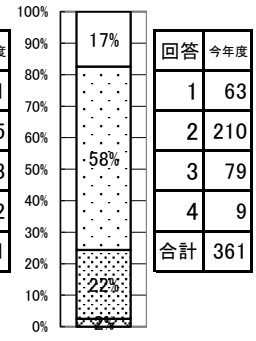
15期生(1年次生)



14期生(2年次生)



13期生(3年次生)



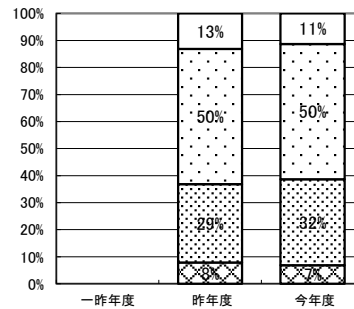
総合計

教職員

本校は学校経営計画に基づいて
特色ある学校づくりをしている

考察

昨年度から設定した項目である。保護者の75%が肯定的意見である。

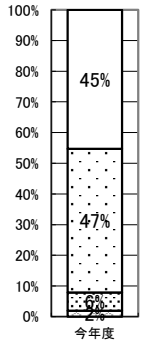


教育課程・学習指導 ～教育課程

1 そう思う 2 ややそう思う 3 あまりそう思わない 4 全くそう思わない

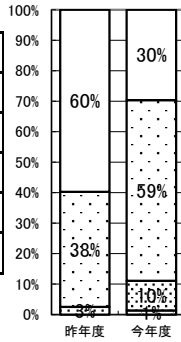
生徒

本校は生徒の興味関心、進路に合った選択科目が設置されている



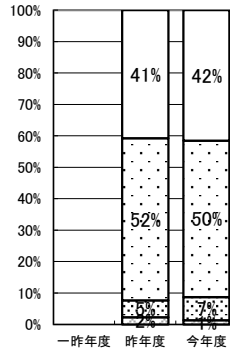
回答	今年度
1	92
2	95
3	12
4	4
合計	203

15期生(1年次生)



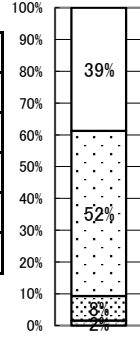
回答	昨年度	今年度
1	141	64
2	89	128
3	6	21
4	0	3
合計	236	216

14期生(2年次生)



回答	一昨年度	昨年度	今年度
1	0	90	91
2	0	114	109
3	0	12	16
4	0	5	3
合計	0	221	219

13期生(3年次生)

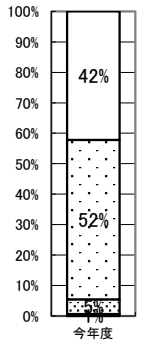


回答	今年度
1	247
2	332
3	49
4	10
合計	638

総合計

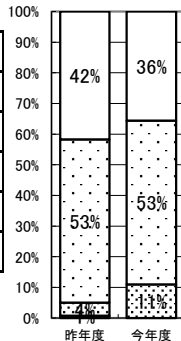
保護者

本校は生徒の興味関心、進路に合った選択科目が設置されている



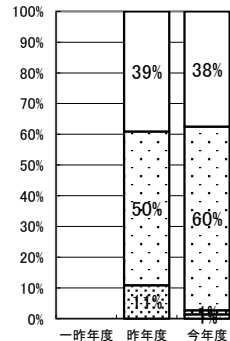
回答	今年度
1	62
2	77
3	7
4	1
合計	147

15期生(1年次生)



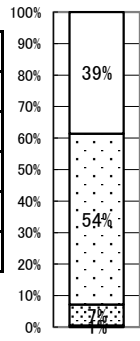
回答	昨年度	今年度
1	108	52
2	138	78
3	11	16
4	2	0
合計	259	146

14期生(2年次生)



回答	一昨年度	昨年度	今年度
1	0	43	27
2	0	55	43
3	0	12	1
4	0	0	1
合計	0	110	72

13期生(3年次生)

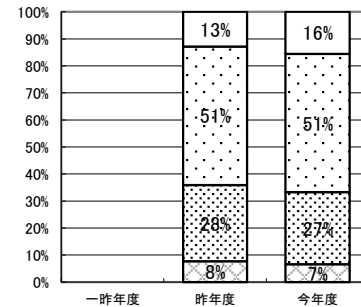


回答	今年度
1	141
2	198
3	24
4	2
合計	365

総合計

教職員

本校は生徒の興味関心、進路に合った選択科目が設置されている



回答	一昨年度	昨年度	今年度
1	0	10	7
2	0	40	23
3	0	22	12
4	0	6	3
合計	0	78	45

考察

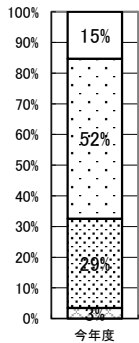
各学年ともに約9割の生徒が肯定的意見であり、生徒の興味・関心と選択科目はマッチしているようである。保護者も93%が肯定的意見である。

教育課程・学習指導 ～学習指導

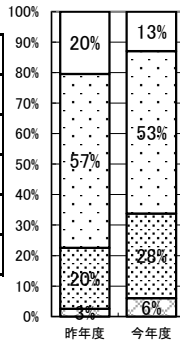
1 そう思う 2 ややそう思う 3 あまりそう思わない 4 全くそう思わない

生徒

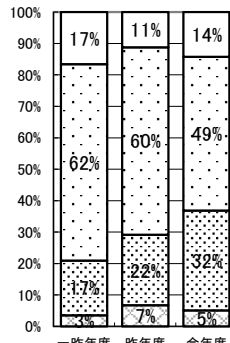
必修科目の授業の内容はわかりやすく、満足している



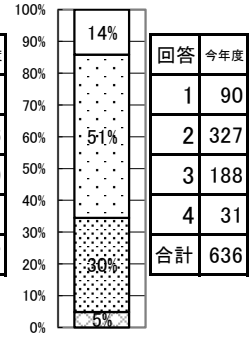
15期生(1年次生)



14期生(2年次生)



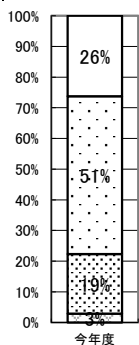
13期生(3年次生)



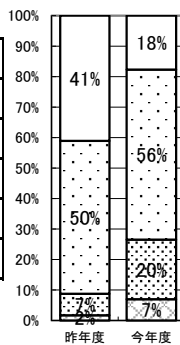
総合計

生徒

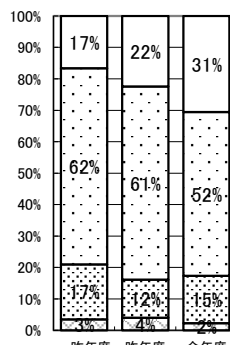
選択科目の授業の内容はわかりやすく、満足している



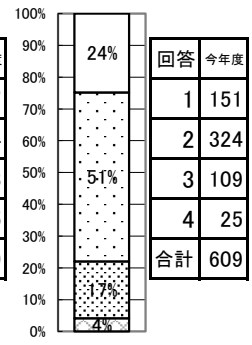
15期生(1年次生)



14期生(2年次生)



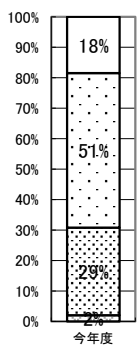
13期生(3年次生)



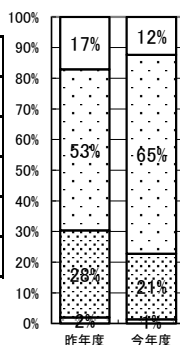
総合計

保護者

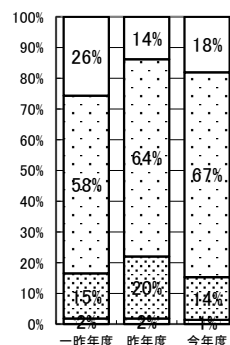
生徒は授業をきちんと理解している



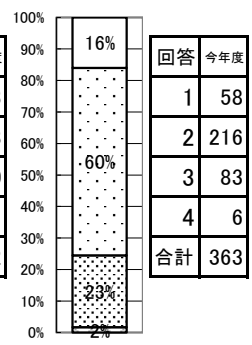
15期生(1年次生)



14期生(2年次生)



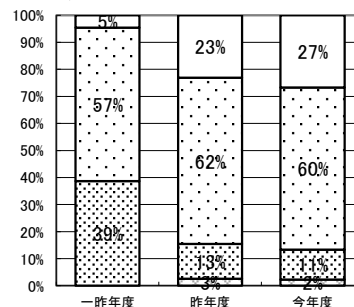
13期生(3年次生)



総合計

教職員

分かりやすい授業をするために、
教材や教え方を工夫している



回答	一昨年度	昨年度	今年度
1	2	18	12
2	25	48	27
3	17	10	5
4	0	2	1
合計	44	78	45

考察

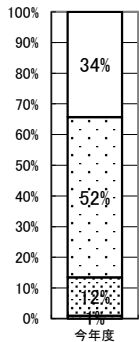
必修科目については生徒の65%が、選択科目については生徒の75%が肯定的意見である。
保護者は76%が肯定的意見である。

教育課程・学習指導 ～学習指導

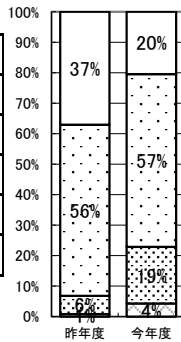
1 そう思う 2 ややそう思う 3 あまりそう思わない 4 全くそう思わない

生徒

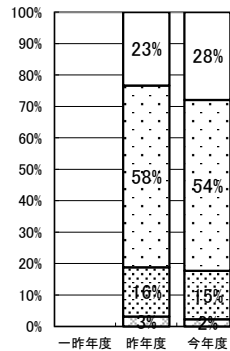
先生は学習に関する疑問・質問に丁寧に対応してくれる



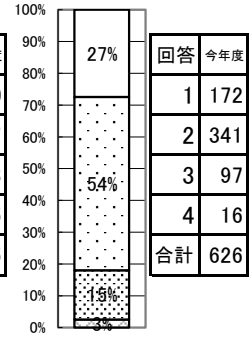
15期生(1年次生)



14期生(2年次生)



13期生(3年次生)



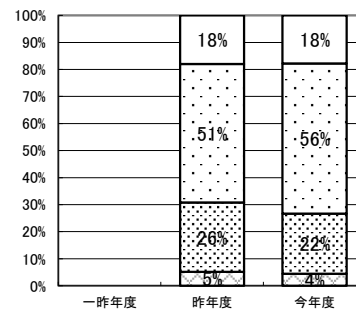
総合計

教職員

授業についていくのが難しい生徒
や理解の早い生徒への対応を適切に行っている

考察

生徒の81%が肯定的意見である。

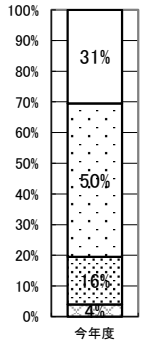


教育課程・学習指導 ～学習状況(生徒自己評価)

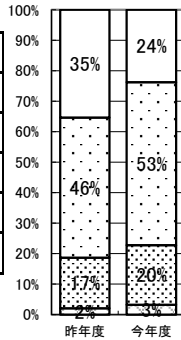
1 そう思う 2 ややそう思う 3 あまりそう思わない 4 全くそう思わない

生徒

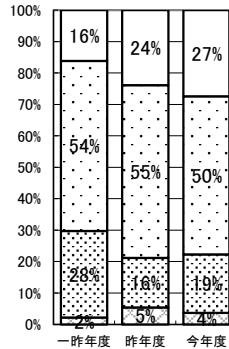
私は授業に一生懸命取り組んでいる



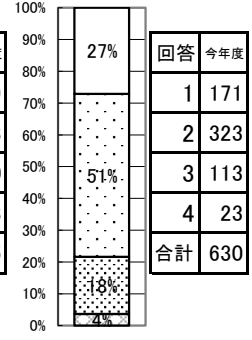
15期生(1年次生)



14期生(2年次生)



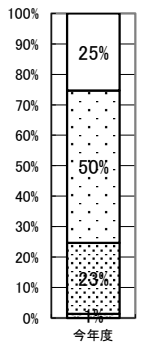
13期生(3年次生)



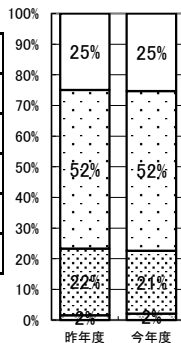
総合計

保護者

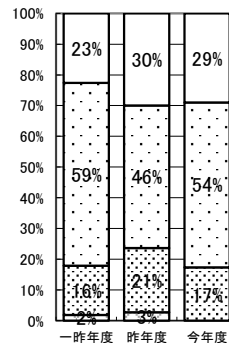
生徒は授業に一生懸命取り組んでいる



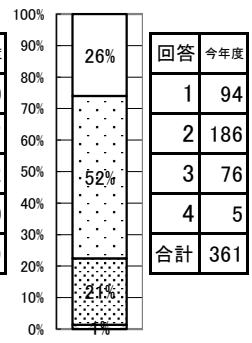
15期生(1年次生)



14期生(2年次生)



13期生(3年次生)



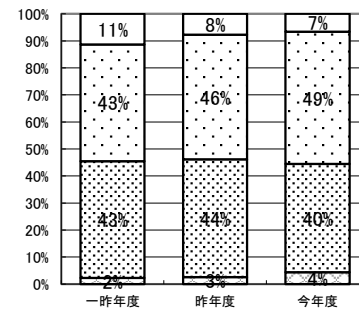
総合計

教職員

授業に一生懸命取り組んでいる生徒が多い

考察

生徒の78%、保護者の78%が肯定的意見である。一方、教員の56%が生徒は一生懸命取り組んでいると答えている。

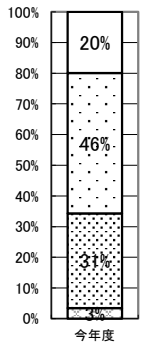


教育課程・学習指導 ～学校行事

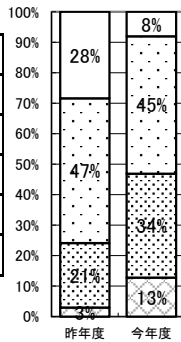
1 そう思う 2 ややそう思う 3 あまりそう思わない 4 全くそう思わない

生徒

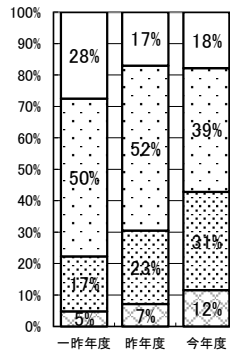
本校の学校行事は活発である



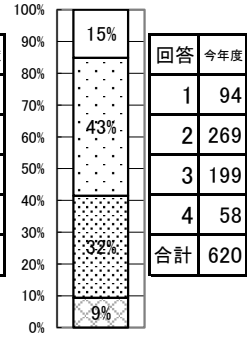
15期生(1年次生)



14期生(2年次生)



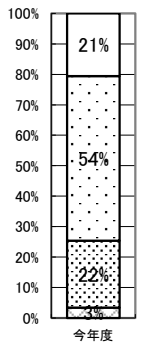
13期生(3年次生)



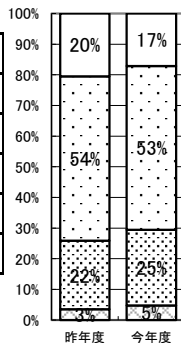
総合計

保護者

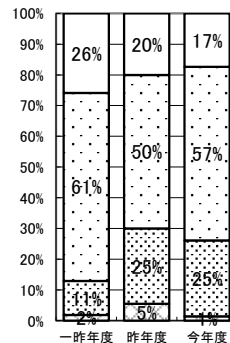
本校の学校行事は活発である



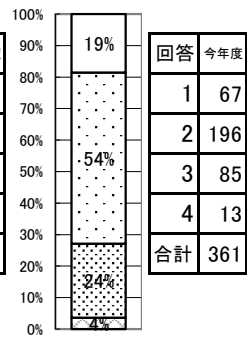
15期生(1年次生)



14期生(2年次生)



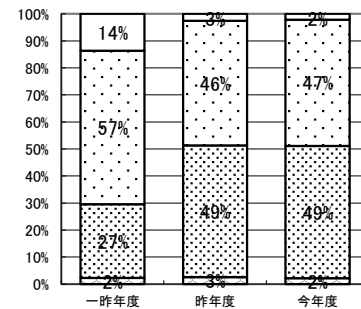
13期生(3年次生)



総合計

教職員

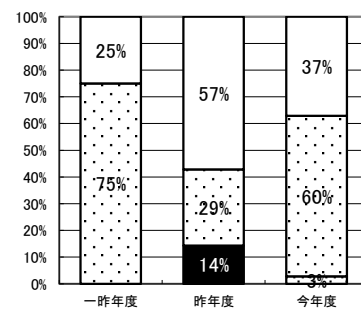
本校の学校行事は活発である



回答	一昨年度	昨年度	今年度
1	6	2	1
2	25	36	21
3	12	38	22
4	1	2	1
合計	44	78	45

地域町内

本校の学校行事は活発である



回答	一昨年度	昨年度	今年度
1	6	12	13
2	18	6	21
3	0	0	1
4	0	0	0
5	0	3	0
合計	24	21	35

考察

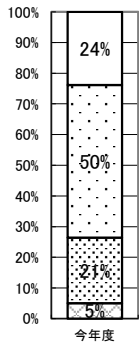
生徒の58%が肯定的意見であるが、否定的意見の生徒は学年が上がるに伴い増えてきている。

教育課程・学習指導 ～部活動

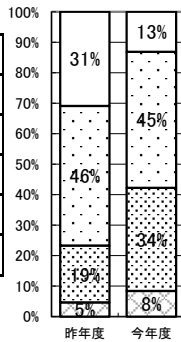
1 そう思う 2 ややそう思う 3 あまりそう思わない 4 全くそう思わない

生徒

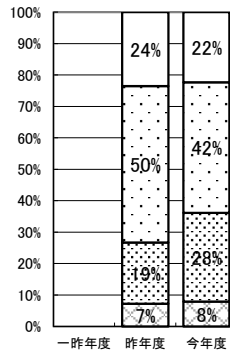
本校の部活動は充実している



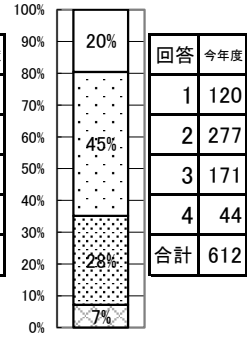
15期生(1年次生)



14期生(2年次生)



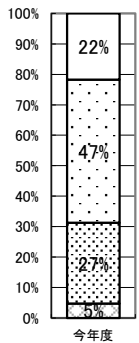
13期生(3年次生)



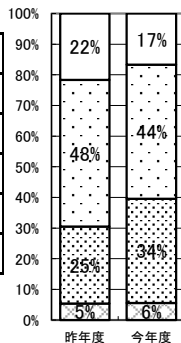
総合計

保護者

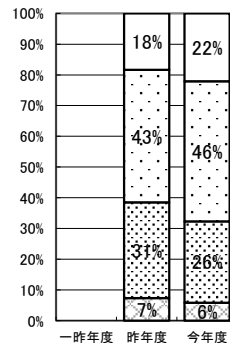
本校の部活動は充実している



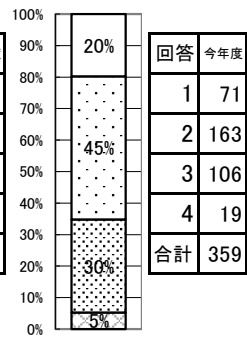
15期生(1年次生)



14期生(2年次生)



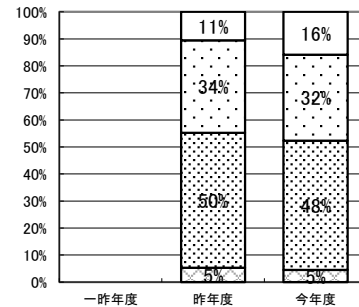
13期生(3年次生)



総合計

教職員

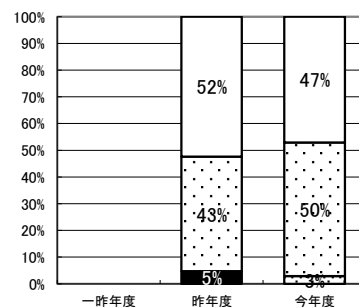
本校の部活動は充実している



回答	一昨年度	昨年度	今年度
1	0	8	7
2	0	26	14
3	0	38	21
4	0	4	2
合計	0	76	44

地域町内

本校の部活動は充実している



回答	一昨年度	昨年度	今年度
1	0	11	16
2	0	9	17
3	0	0	1
4	0	0	0
5	0	1	0
合計	0	21	34

考察

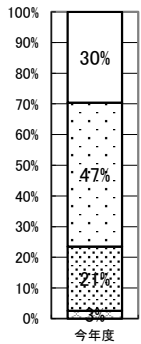
昨年度から新たに設定した項目である。生徒は65%、保護者は65%、地域町内は97%が肯定的意見である。

キャリア教育(進路指導) ～キャリア教育

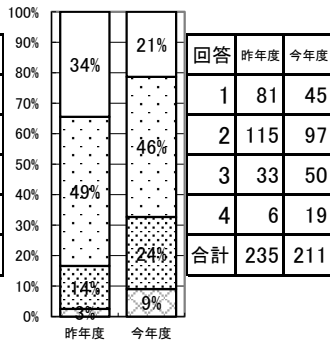
1 そう思う 2 ややそう思う 3 あまりそう思わない 4 全くそう思わない

生徒

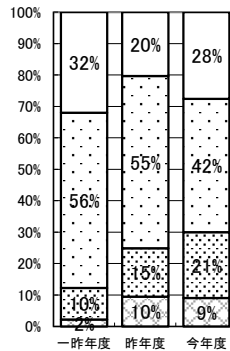
本校の「産社」「マイプロ」や3年間の「進路ガイダンス」は自分の将来を考える上で参考になっている



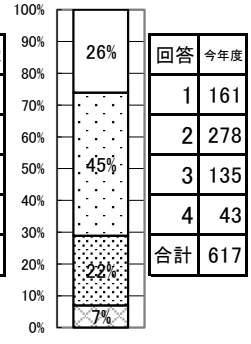
15期生(1年次生)



14期生(2年次生)



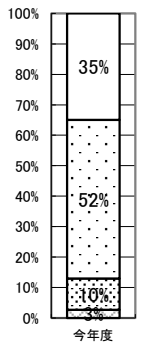
13期生(3年次生)



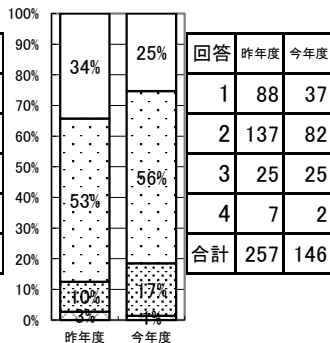
総合計

保護者

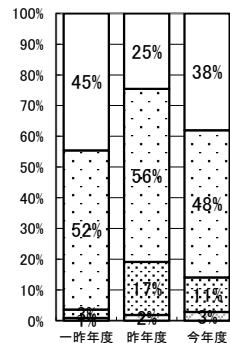
本校の「産社」「マイプロ」や3年間の「進路ガイダンス」は生徒自身の将来を考える上で参考になっている



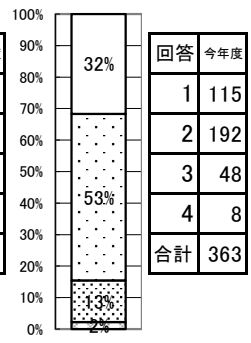
15期生(1年次生)



14期生(2年次生)



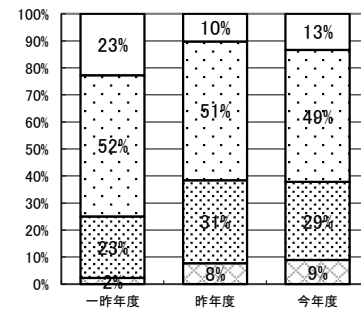
13期生(3年次生)



総合計

教職員

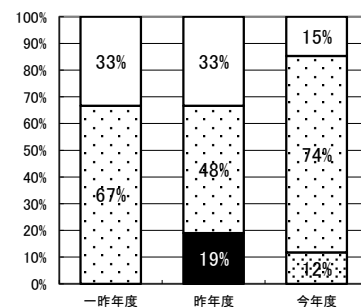
本校の「産社」「マイプロ」や3年間の「進路ガイダンス」は生徒自身の将来を考える上で参考になっている



回答	一昨年度	昨年度	今年度
1	10	8	6
2	23	40	22
3	10	24	13
4	1	6	4
合計	44	78	45

地域町内

本校は計画的に将来の進路や職業を意識した教育を行っていますが、その成果を感じる



回答	一昨年度	昨年度	今年度
1	9	7	5
2	18	10	25
3	0	0	4
4	0	0	0
5	0	4	0
合計	27	21	34

考察

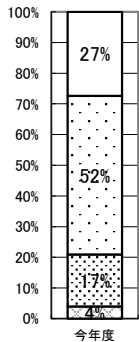
生徒の71%、保護者の85%、教職員の62%が肯定的な意見である。

キャリア教育(進路指導) ～進路実現支援

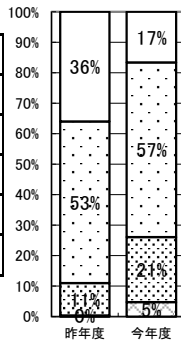
1 そう思う 2 ややそう思う 3 あまりそう思わない 4 全くそう思わない

生徒

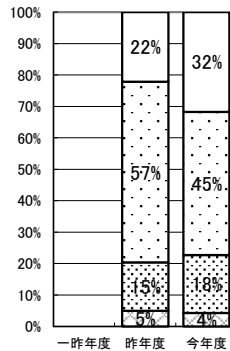
本校の進路に関する情報提供や相談活動は丁寧に行われている



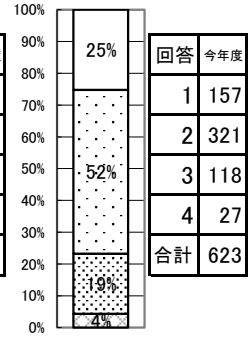
15期生(1年次生)



14期生(2年次生)



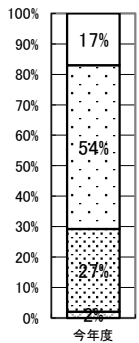
13期生(3年次生)



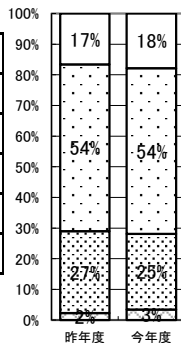
総合計

保護者

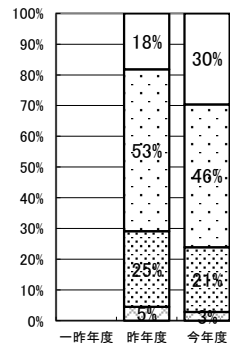
本校の進路に関する情報提供や相談活動は丁寧に行われている



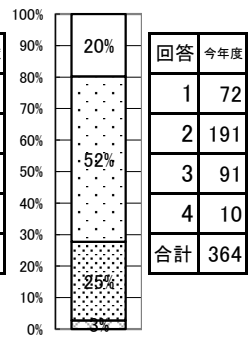
15期生(1年次生)



14期生(2年次生)



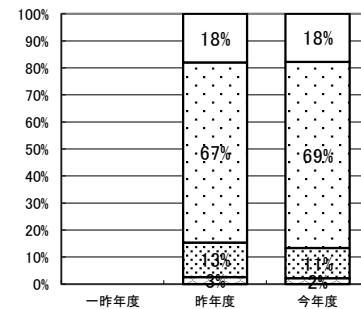
13期生(3年次生)



総合計

教職員

本校の進路に関する情報提供や
相談活動は充実している



回答	一昨年度	昨年度	今年度
1	0	14	8
2	0	52	31
3	0	10	5
4	0	2	1
合計	0	78	45

考察

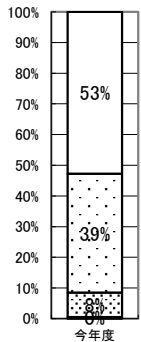
生徒の77%、保護者の72%が肯定的意見である。

生徒指導 ～生活指導

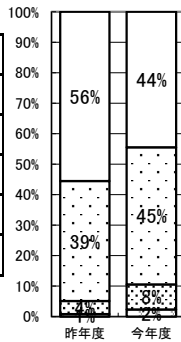
1 そう思う 2 ややそう思う 3 あまりそう思わない 4 全くそう思わない

生徒

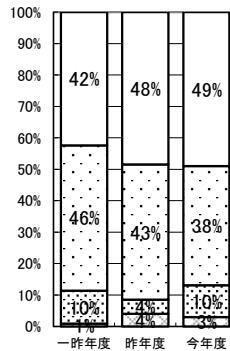
私は学校生活のきまりを守っている



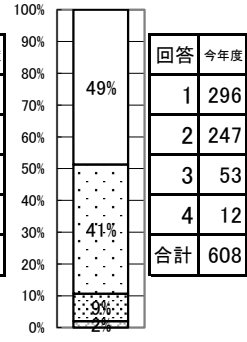
15期生(1年次生)



14期生(2年次生)



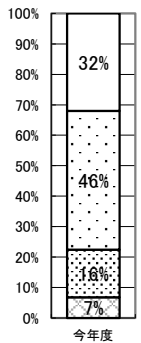
13期生(3年次生)



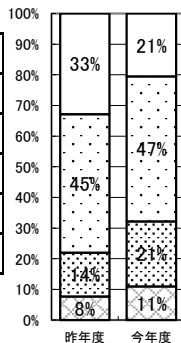
総合計

保護者

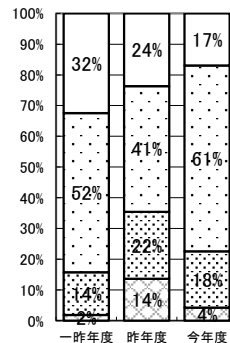
本校の生活指導のルールは適切である



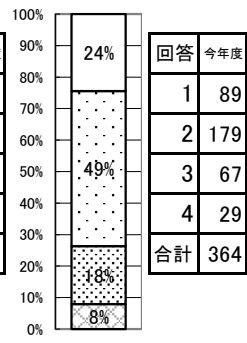
15期生(1年次生)



14期生(2年次生)



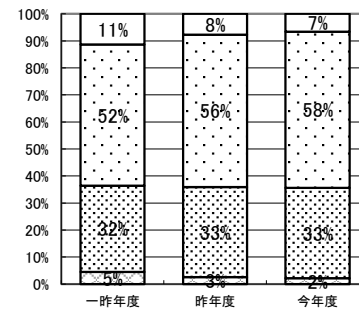
13期生(3年次生)



総合計

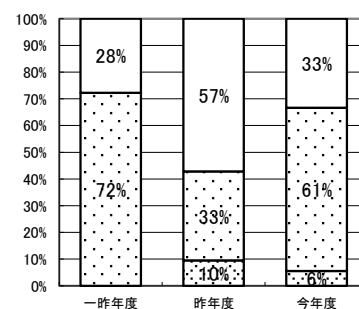
教職員

本校の生活指導のルールは適切である



地域町内

本校の生活指導(服装や頭髪等)は適切である



考察

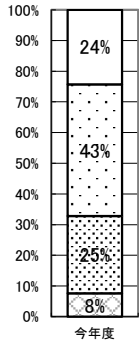
生徒は同一質問であるが、保護者、教職員については変更している。生徒の90%が肯定的意見であるが、保護者は73%、教職員は65%が肯定的意見であり、生徒の数値と開きがある。

保健管理 ～教育相談

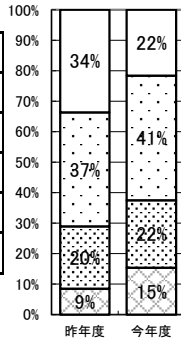
1 そう思う 2 ややそう思う 3 あまりそう思わない 4 全くそう思わない

生徒

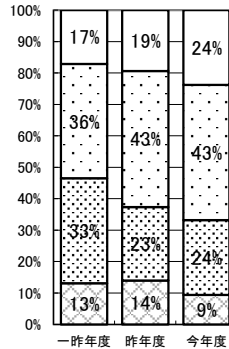
学校では悩みを相談できる先生(カウンセラーを含む)がいる



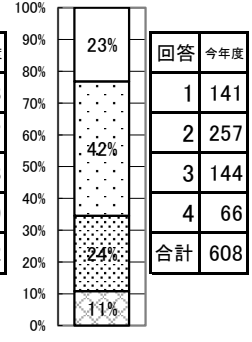
15期生(1年次生)



14期生(2年次生)



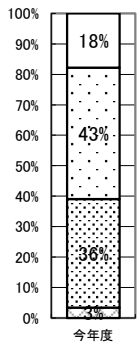
13期生(3年次生)



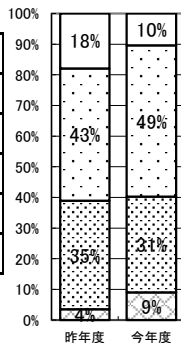
総合計

保護者

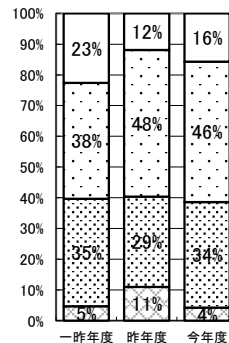
本校では生徒の心身の悩みに応えられるような指導や相談活動が行われている



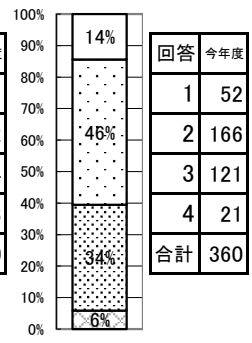
15期生(1年次生)



14期生(2年次生)



13期生(3年次生)



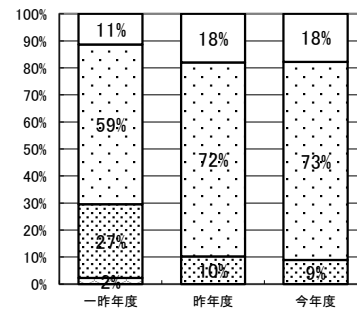
総合計

教職員

本校では生徒の心身の悩みに応えられるような指導や相談活動が行われている

考察

生徒の質問において、「気軽に話せる先生」と「悩みを相談できる先生」を一つにまとめた項目である。生徒の65%、保護者の60%が肯定的意見である。

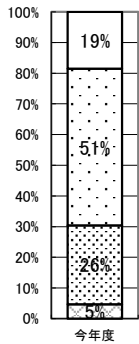


教育環境整備 ～施設・整備

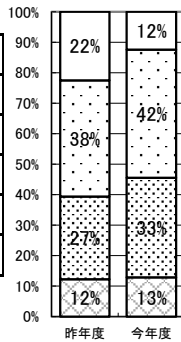
1 そう思う 2 ややそう思う 3 あまりそう思わない 4 全くそう思わない

生徒

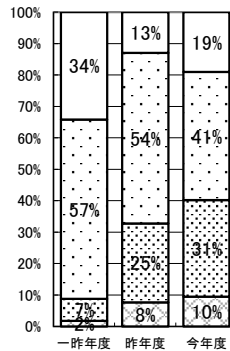
本校の施設・設備は充実している



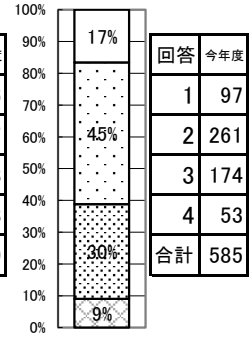
15期生(1年次生)



14期生(2年次生)



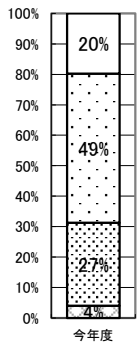
13期生(3年次生)



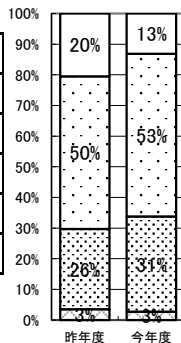
総合計

保護者

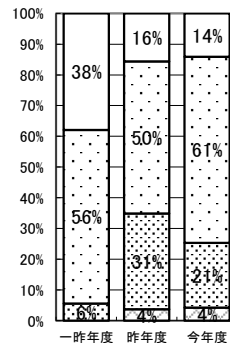
本校の施設・設備は充実している



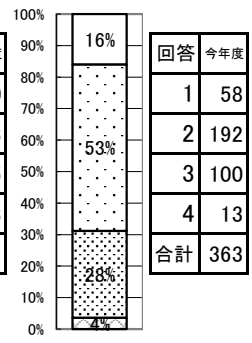
15期生(1年次生)



14期生(2年次生)



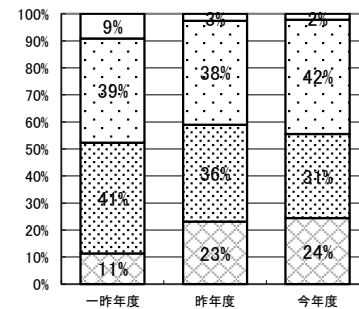
13期生(3年次生)



総合計

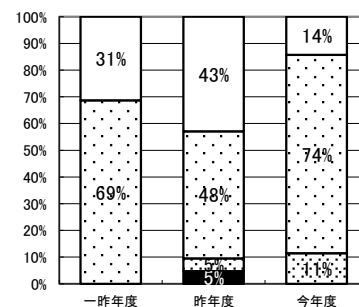
教職員

本校の施設・設備は充実している



地域町内

本校の施設・設備は充実している



考察

生徒の62%、保護者の69%が肯定的意見である。教員の55%が否定的意見であり、施設・設備は充実しているとは考えられない。

安全管理 ～交通安全・マナー

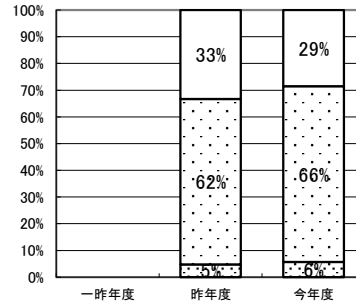
地域町内

本校は交通ルール・公共マナーを守るよう指導していますが、その成果が現れている

考察

昨年度から新たに設定した項目である。95%が肯定的意見である。

1 そう思う 2 ややそう思う 3 あまりそう思わない 4 全くそう思わない



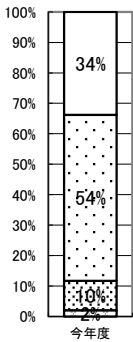
回答	一昨年度	昨年度	今年度
1	0	7	10
2	0	13	23
3	0	1	2
4	0	0	0
5	0	0	0
合計	0	21	35

組織運営 ～窓口対応

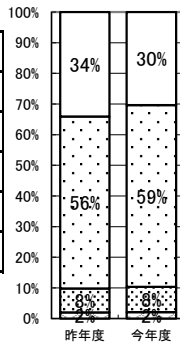
保護者

本校の窓口や電話の対応は良い

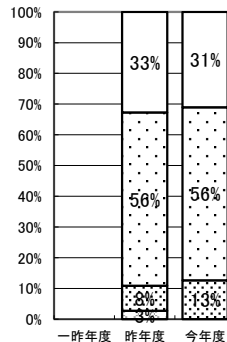
1 そう思う 2 ややそう思う 3 あまりそう思わない 4 全くそう思わない



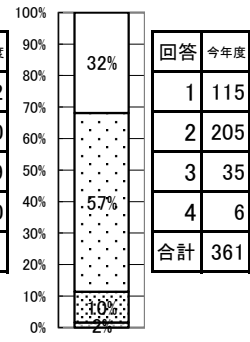
15期生(1年次生)



14期生(2年次生)



13期生(3年次生)



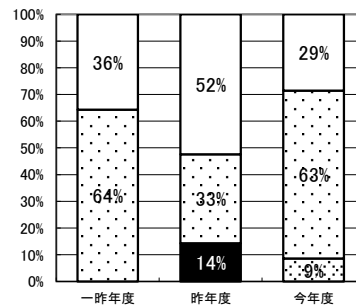
総合計

地域町内

本校の窓口や電話の対応は良い

考察

保護者については昨年度から新たに設定した。保護者については89%、地域については92%が肯定的意見である。



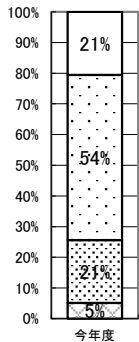
回答	一昨年度	昨年度	今年度
1	5	11	10
2	9	7	22
3	0	0	3
4	0	0	0
5	0	3	0
合計	14	21	35

生徒指導 ～教育課題

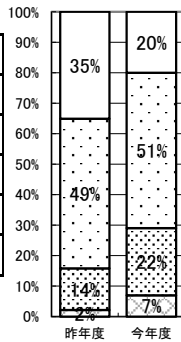
1 そう思う 2 ややそう思う 3 あまりそう思わない 4 全くそう思わない

生徒

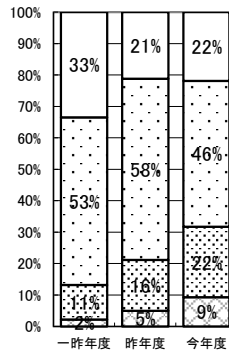
本校はいじめや体罰の防止に努めている



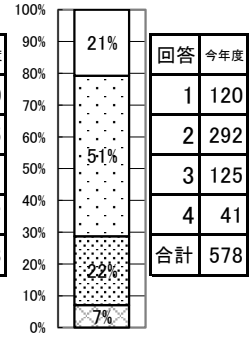
15期生(1年次生)



14期生(2年次生)



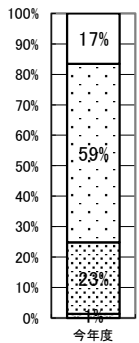
13期生(3年次生)



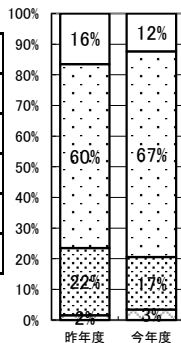
総合計

保護者

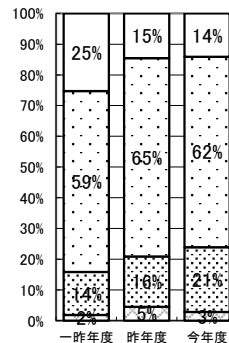
本校はいじめや体罰の防止に努めている



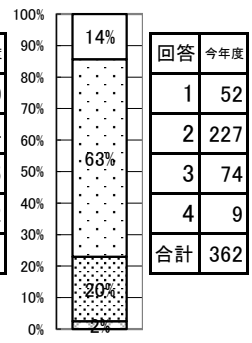
15期生(1年次生)



14期生(2年次生)



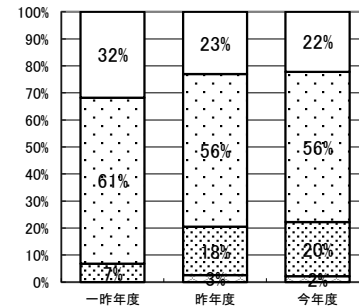
13期生(3年次生)



総合計

教職員

本校はいじめや体罰の防止に努めている



考察

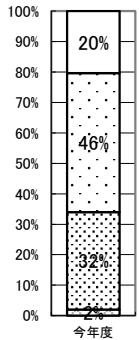
生徒の72%、保護者の77%が肯定的意見である。教員は78%が肯定的意見である。

情報提供 ～情報発信

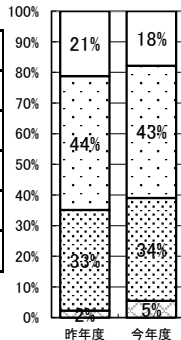
1 そう思う 2 ややそう思う 3 あまりそう思わない 4 全くそう思わない

保護者

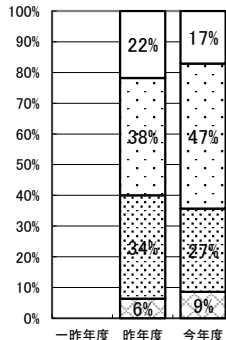
学校からの情報発信は十分に行われている



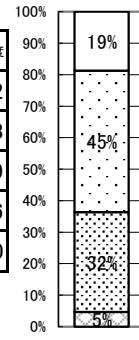
回答	今年度
1	30
2	67
3	47
4	3
合計	147



回答	昨年度	今年度
1	55	26
2	113	63
3	85	49
4	6	8
合計	259	146



回答	一昨年度	昨年度	今年度
1	0	24	12
2	0	42	33
3	0	37	19
4	0	7	6
合計	0	110	70



回答	今年度
1	68
2	163
3	115
4	17
合計	363

15期生(1年次生)

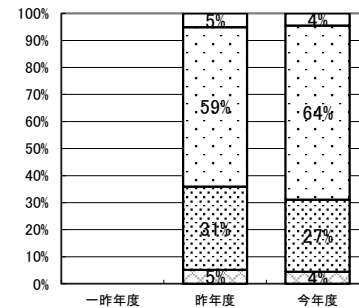
14期生(2年次生)

13期生(3年次生)

総合計

教職員

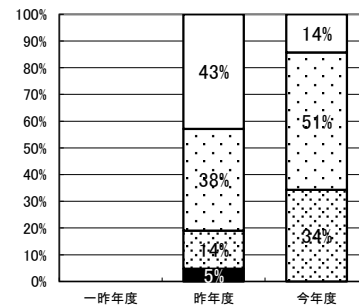
本校は保護者や地域に積極的に情報発信している



回答	一昨年度	昨年度	今年度
1	0	4	2
2	0	46	29
3	0	24	12
4	0	4	2
合計	0	78	45

地域町内

本校は地域に積極的に情報発信している



回答	一昨年度	昨年度	今年度
1	0	9	5
2	0	8	18
3	0	3	12
4	0	0	0
5	0	1	0
合計	0	21	35

考察

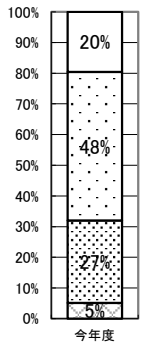
昨年度から新たに設定した項目である。保護者は64%、教員は68%、地域は65%が肯定的意見である。

保護者・地域住民との連携 ～地域連携

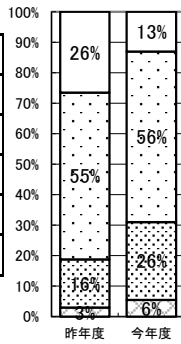
1 そう思う 2 ややそう思う 3 あまりそう思わない 4 全くそう思わない

生徒

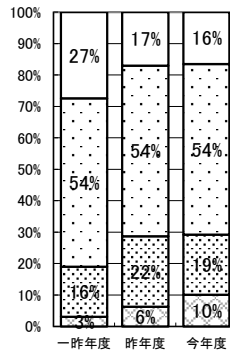
本校は地域活動に貢献している



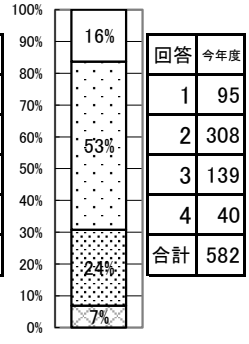
15期生(1年次生)



14期生(2年次生)



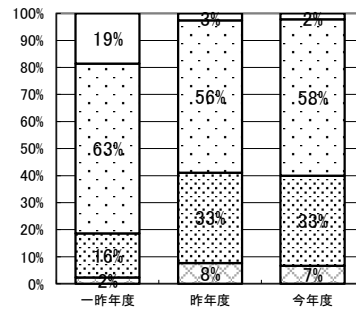
13期生(3年次生)



総合計

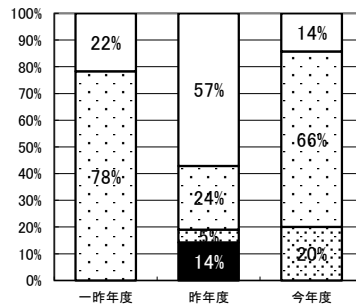
教職員

本校は地域の教育力の活用や地域との連携を積極的に進めている



地域町内

本校は地域の教育力の活用や地域との連携を積極的に進めている



考察

生徒は69%、教員は60%が肯定的に考えている。地域は80%が肯定的に捉えている。

令和元年度 学校評価アンケートの分析と次年度に向けた対策

令和2年2月12日 評価委員会

学校評価アンケートの実施を HP、PTA メールにてお知らせするようにしたところ、保護者の回収率が52%と昨年度より10%上昇した。さらに回答率を上げるには工夫が必要であるとする。

(P1) 学校満足度は2年次が低い。自由記述から身だしなみ指導や授業、施設に不満をもっている。生徒の肯定的な評価が67%であるのに対し、保護者の満足度は、20%以上高く、本校の教育活動への理解が得られているとする。

(P2) 教職員は特色ある学校づくりを目指しており、生徒、保護者から教育目標について75%の理解が得られている。教員の60%と差異があるものの次年度以降も期待に応えられる教育活動を継続的に行っていく。

(P3~6) 設置されている選択科目について、各年次とも90%が肯定的なことは、生徒の興味関心に応じて選択している結果であり、総合学科の系列を意識して入学してきた生徒のニーズに応えられているとする。講座の内容を充実させ、引き続き生徒のニーズに応えられるようにする。学習への取組状況は、生徒、保護者が約80%であるのに対し、教員が60%弱と認識の差は、求める水準の違いからくるものとする。生徒の状況を把握して、到達目標を定めるようにしていく。

(P7) 文化祭、体育祭など行事では一生懸命取り組む生徒が多いが、学校行事が活発であると感じている生徒の割合が年々下がっている。行事後のアンケートでは肯定的な意見が多い。生徒に当事者意識をもたせ、計画・運営させることで達成感を味合わせてゆく。

(P8) 部活動については、生徒、保護者の充実度は昨年度より10%下がったのは、退部した生徒が増えたからとする。一方、地域のほとんどの方が本校の部活動は充実していると回答している。国から部活動のガイドラインが示されたところではあるが、帰属意識を高めるためにも加入率を上げたい。

(P9、10) 「産業社会と人間」「マイプロジェクト」を含めたキャリア教育について、概ね肯定的であり、情報提供や相談活動にも満足している。多様な進路に応じて個別相談をさらに充実させていく。

(P11、15) 生活指導において、90%の生徒が守っていると思っているが、教職員は65%である。また、ルールが適切と評価している保護者は73%で、自由記述からは、個性の尊重を求めている、指導の温度差を感じていることがうかがえる。服装や頭髪等については、地域からの評判はよいので、引き続き共通の認識で指導していく。いじめや体罰防止については、生徒で70%超、保護者、教員の80%弱が肯定的であるが、生徒の状況把握に努め、安心して安全な学校生活が過ごせるようにしてゆく。

(P12) 教育相談について、教職員に相談できると思う生徒の割合は昨年度と変わらない。保健室利用、カウンセラーと面談をする生徒は一部であることから、教員と生徒、保護者の認識の差が生じていると判断する。引き続き必要とする生徒の相談体制を維持していく。

(P13) 教育環境について、生徒の肯定的な評価が年々下がっている。施設・設備の老朽化や経年劣化に、修理、交換がおいっていない。授業に必要な備品の修理、台数の確保等教育環境整備を計画的に進めている。

(P14) 本校の生徒のマナーについては、地域からの評価が高い。

(P14) 本校の窓口対応については、好意的に受け止められている。

(P16、17) 積極的に情報発信が行われていると考える教員の割合は60%程度であるが、概ね70%の保護者、80%超の地域の方が学校からの情報提供について肯定的に受け止めている。地域との連携事業は継続的に実施し、HPを活用した広報を充実させてゆく。