

## 平成30年度

# 学校評価アンケート集計結果

1 アンケート対象 ①全校生徒 ②保護者 ③地域町内 ④本校教職員

2 アンケート実施日

- ①全校生徒…平成30年12月10日(月)～12月17日(月)
- ②保護者…平成30年12月10日(月)～12月17日(月) (アンケートは封筒に入れて配布・回収)
- ③地域町内…平成30年12月10日(月)～12月17日(月) (アンケートは封筒に入れて配布・回収)
- ④教職員…平成30年11月21日(水) 職員会議後

3 アンケート項目

昨年まではほぼ同じ質問項目であったが、今年度、一部見直しを行った。

4 アンケート回答数

対象		在籍数	回答数・回答率 今年度		回答数 昨年度	回答数 一昨年度	
①	生徒	14期生(1年次生)	237 人	236 人	100%		
		13期生(2年次生)	233 人	223 人	96%	229 人	
		12期生(3年次生)	226 人	189 人	84%	215 人	231 人
		合計	696 人	648 人	93%		
②	保護者	14期生(1年次生)		152 人	64%		
		13期生(2年次生)		83 人	36%	110 人	
		12期生(3年次生)		55 人	24%	118 人	148 人
		合計		290 人	42%		
③	地域町内	稲城市立稲城第二中学校教職員		● 16 人		12 人	12 人
		若葉台駅前および駅周辺商店		人		15 人	21 人
		坂浜自治会		● 6 人		人	人
		合計		22 人		27 人	33 人
④	教職員	46 人	46 人	100%	44 人	46 人	

教務部



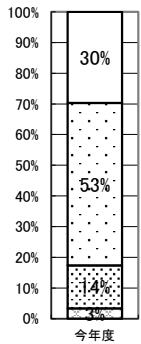
東京都立若葉総合高等学校

## 教育目標・学校評価 ～満足度

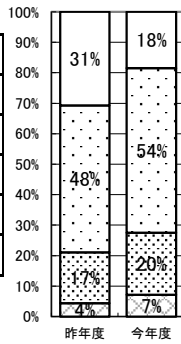
1 そう思う 2 ややそう思う 3 あまりそう思わない 4 全くそう思わない 5 判断できない

### 生徒

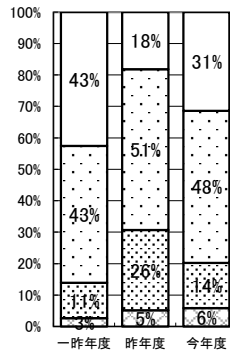
#### この学校に入学してよかった



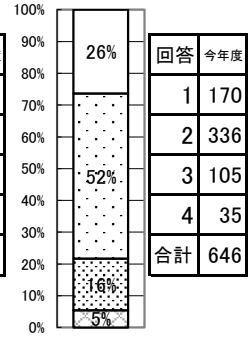
14期生(1年次生)



13期生(2年次生)



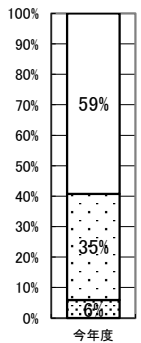
12期生(3年次生)



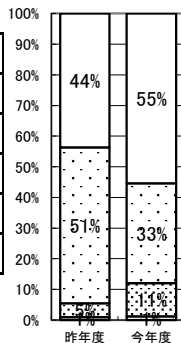
総合計

### 保護者

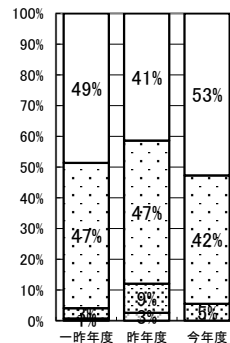
#### 若葉総合高校に入学させてよかった



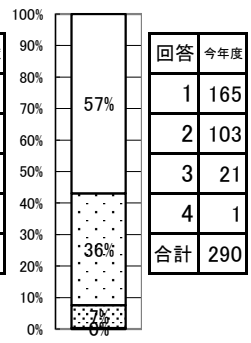
14期生(1年次生)



13期生(2年次生)



12期生(3年次生)



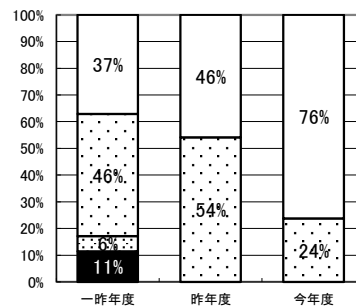
総合計

### 地域町内

生徒は学校に楽しそうに  
来ている

#### 考察

生徒の78%が肯定的意見である。2年次は減少傾向、3年次はV字の変化をしている。保護者は93%が肯定的意見である。



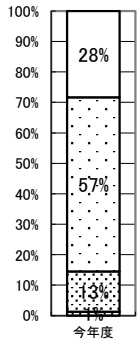
回答	一昨年度	昨年度	今年度
1	13	11	16
2	16	13	5
3	2	0	0
4	0	0	0
5	4	0	0
合計	35	24	21

## 教育目標・学校評価 ～教育目標

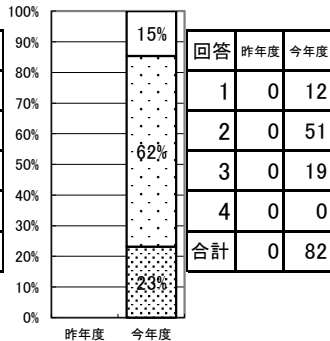
1 そう思う 2 ややそう思う 3 あまりそう思わない 4 全くそう思わない 5 判断できない

### 保護者

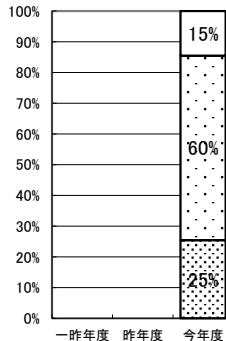
### 本校の教育活動について、日常の活動からそのねらいを感じる



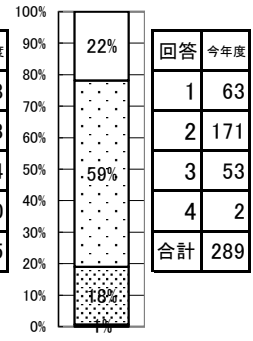
14期生(1年次生)



13期生(2年次生)



12期生(3年次生)



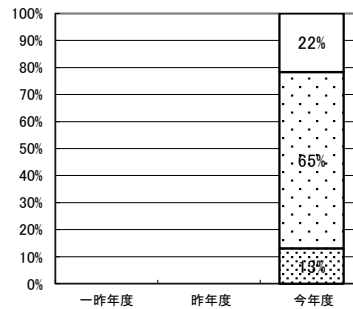
総合計

### 教職員

本校は学校経営計画に基づいて  
特色ある学校づくりをしている

#### 考察

今年度から新たに設定した項目である。保護者の81%が肯定的意見である。教職員もまた87%が肯定的意見である。



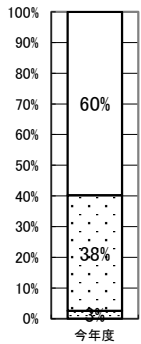
回答	一昨年度	昨年度	今年度
1	0	0	10
2	0	0	30
3	0	0	6
4	0	0	0
合計	0	0	46

## 教育課程・学習指導 ～教育課程

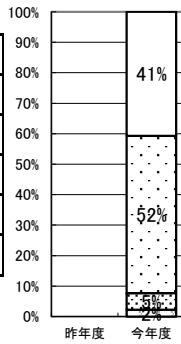
1 そう思う 2 ややそう思う 3 あまりそう思わない 4 全くそう思わない 5 判断できない

### 生徒

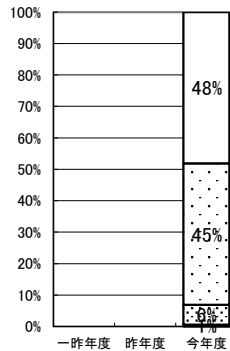
本校は生徒の興味関心、進路に合った選択科目が設置されている



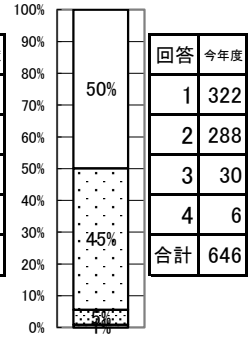
14期生(1年次生)



13期生(2年次生)



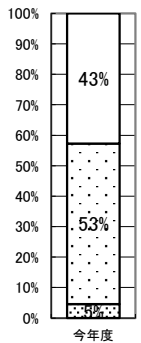
12期生(3年次生)



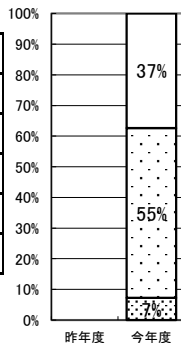
総合計

### 保護者

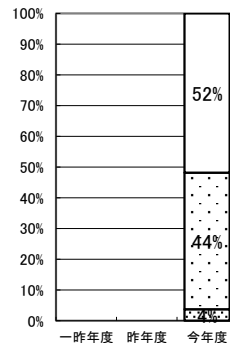
本校は生徒の興味関心、進路に合った選択科目が設置されている



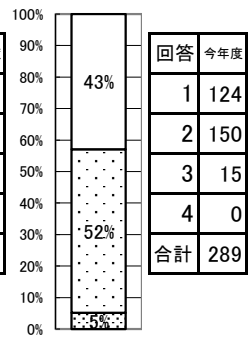
14期生(1年次生)



13期生(2年次生)



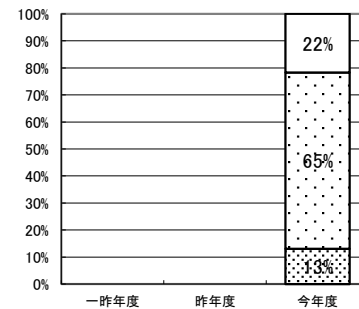
12期生(3年次生)



総合計

### 教職員

本校は生徒の興味関心、進路に合った選択科目が設置されている



### 考察

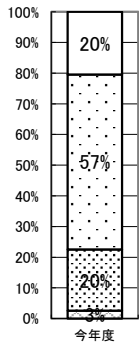
各学年とも90%を超える生徒が肯定的意見であり、生徒の興味・関心と選択科目はマッチしているようである。保護者も95%が肯定的意見である。

## 教育課程・学習指導 ～学習指導

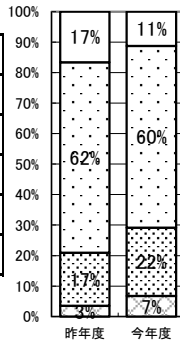
1 そう思う 2 ややそう思う 3 あまりそう思わない 4 全くそう思わない 5 判断できない

### 生徒

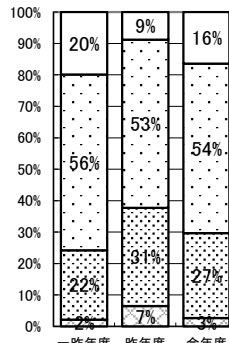
#### 必修科目の授業の内容はわかりやすく、満足している



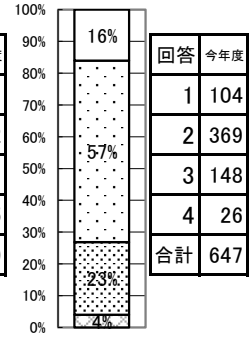
14期生(1年次生)



13期生(2年次生)



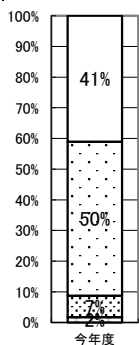
12期生(3年次生)



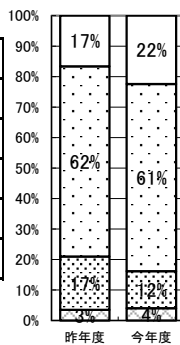
総合計

### 生徒

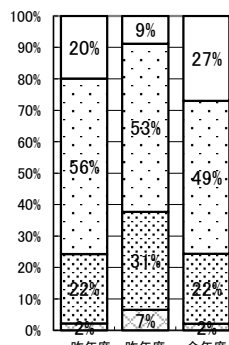
#### 選択科目の授業の内容はわかりやすく、満足している



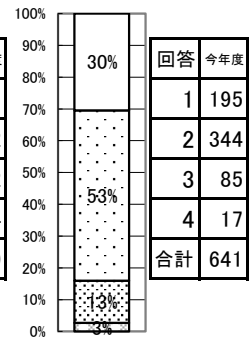
14期生(1年次生)



13期生(2年次生)



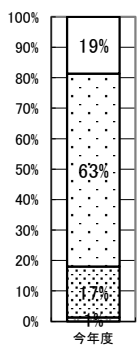
12期生(3年次生)



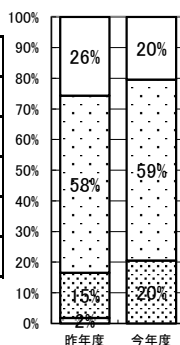
総合計

### 保護者

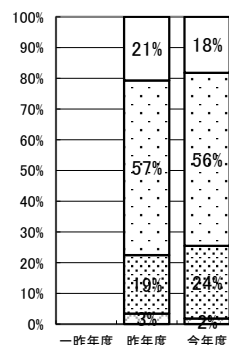
#### 生徒は授業をきちんと理解している



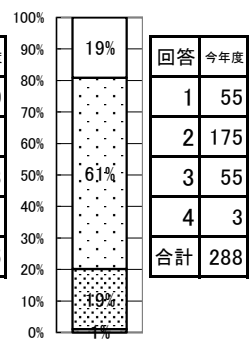
14期生(1年次生)



13期生(2年次生)



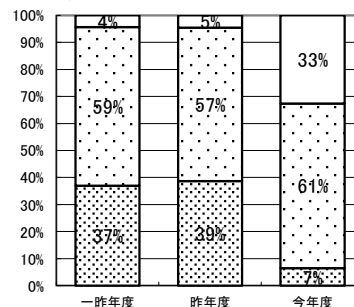
12期生(3年次生)



総合計

### 教職員

分かりやすい授業をするために、  
教材や教え方を工夫している



回答	一昨年度	昨年度	今年度
1	2	2	15
2	27	25	28
3	17	17	3
4	0	0	0
合計	46	44	46

### 考察

今年度から質問を少し変更している項目である。必修科目については生徒の73%が、選択科目については生徒の83%が肯定的意見である。

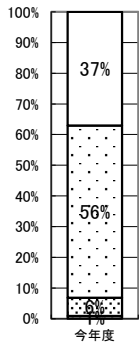
保護者は88%が肯定的意見であった。

## 教育課程・学習指導 ～学習指導

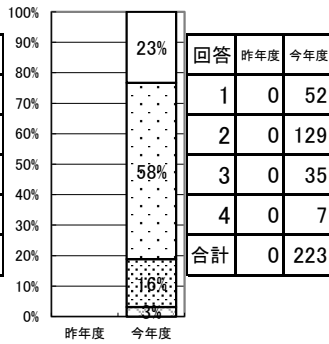
1 そう思う 2 ややそう思う 3 あまりそう思わない 4 全くそう思わない 5 判断できない

### 生徒

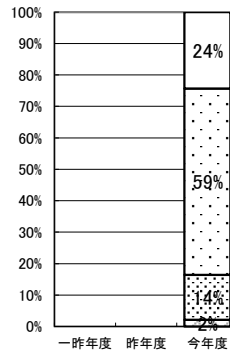
#### 先生は学習に関する疑問・質問に丁寧に対応してくれる



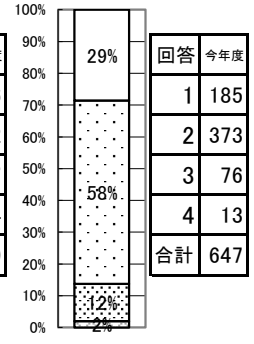
14期生(1年次生)



13期生(2年次生)



12期生(3年次生)



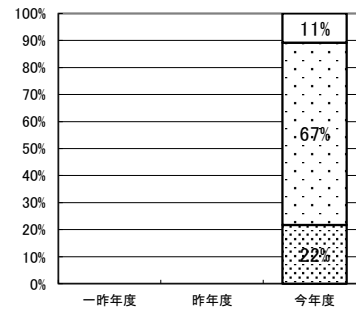
総合計

### 教職員

授業についていくのが難しい生徒  
や理解の早い生徒への対応を適切  
に行っている

#### 考察

保護者の86%が肯定的意見である。



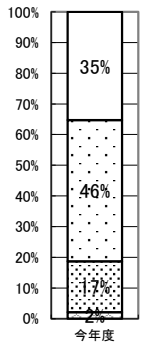
回答	一昨年度	昨年度	今年度
1	0	0	5
2	0	0	31
3	0	0	10
4	0	0	0
合計	0	0	46

## 教育課程・学習指導 ～学習状況(生徒自己評価)

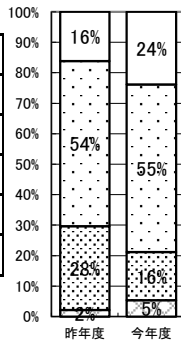
1 そう思う 2 ややそう思う 3 あまりそう思わない 4 全くそう思わない 5 判断できない

### 生徒

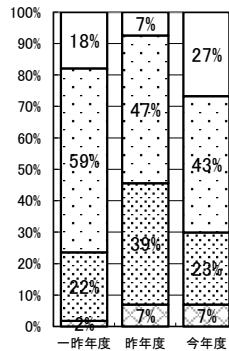
#### 私は授業に一生懸命取り組んでいる



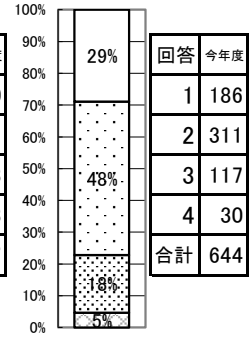
14期生(1年次生)



13期生(2年次生)



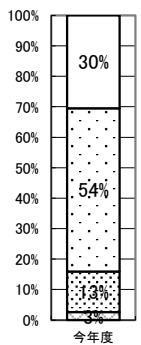
12期生(3年次生)



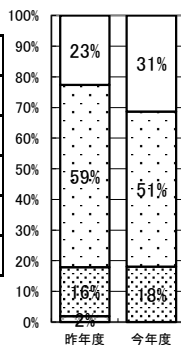
総合計

### 保護者

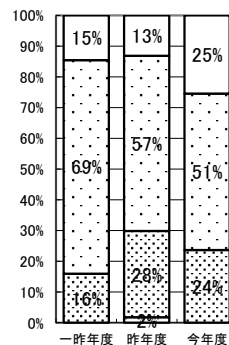
#### 生徒は授業に一生懸命取り組んでいる



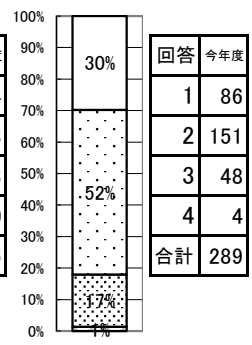
14期生(1年次生)



13期生(2年次生)



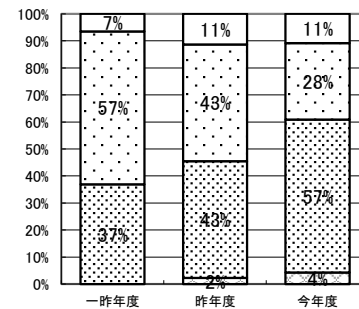
12期生(3年次生)



総合計

### 教職員

授業に一生懸命取り組んでいる生徒が多い



### 考察

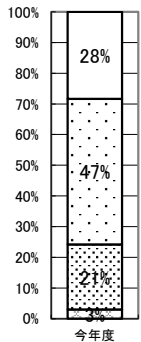
生徒の77%、保護者の82%が肯定的意見である。一方、教員の39%が生徒は一生懸命取り組んでいる、と答えており、その割合は年々減少している。

## 教育課程・学習指導 ～学校行事

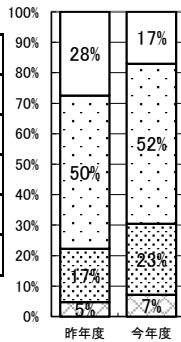
1 そう思う 2 ややそう思う 3 あまりそう思わない 4 全くそう思わない 5 判断できない

### 生徒

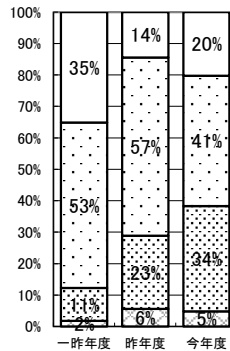
#### 本校の学校行事は活発である



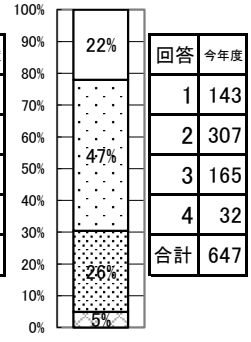
14期生(1年次生)



13期生(2年次生)



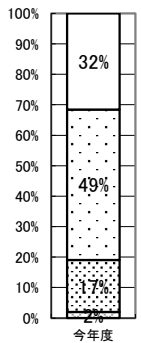
12期生(3年次生)



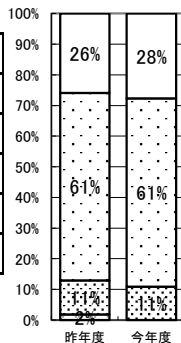
総合計

### 保護者

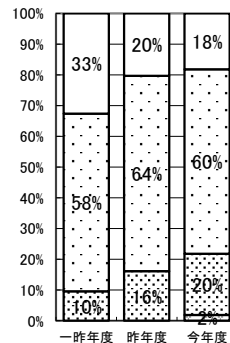
#### 本校の学校行事は活発である



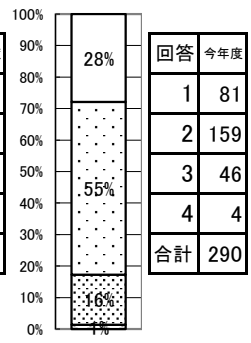
14期生(1年次生)



13期生(2年次生)



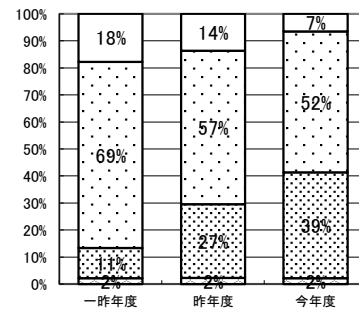
12期生(3年次生)



総合計

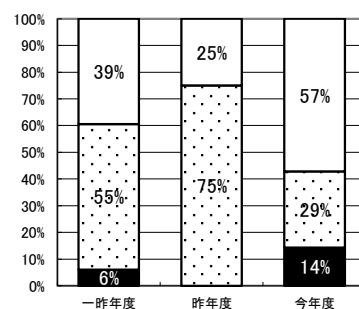
### 教職員

#### 本校の学校行事は活発である



### 地域町内

#### 本校の学校行事は活発である



### 考察

生徒の7割が肯定的意見であるが、否定的意見の生徒が年々増えてきている。

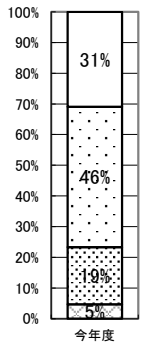


## 教育課程・学習指導 ～部活動

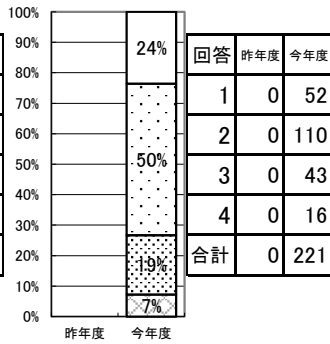
1 そう思う 2 ややそう思う 3 あまりそう思わない 4 全くそう思わない 5 判断できない

### 生徒

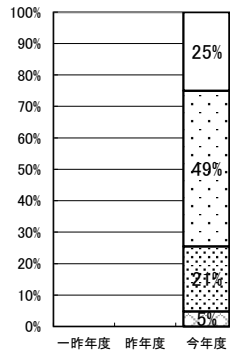
#### 本校の部活動は充実している



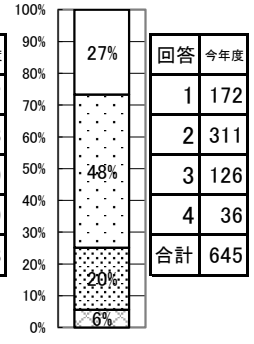
14期生(1年次生)



13期生(2年次生)



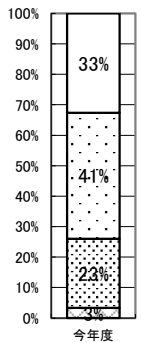
12期生(3年次生)



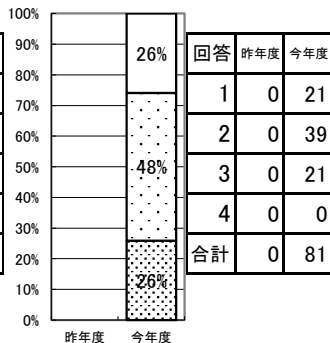
総合計

### 保護者

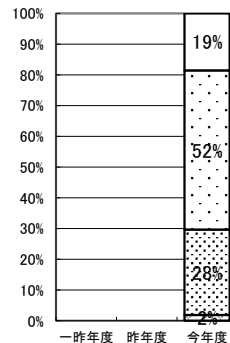
#### 本校の部活動は充実している



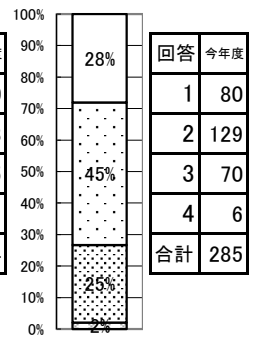
14期生(1年次生)



13期生(2年次生)



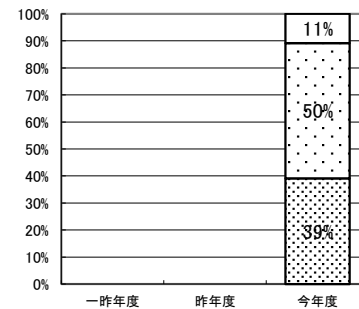
12期生(3年次生)



総合計

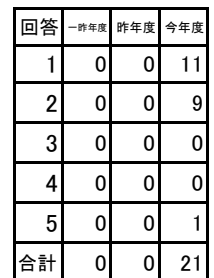
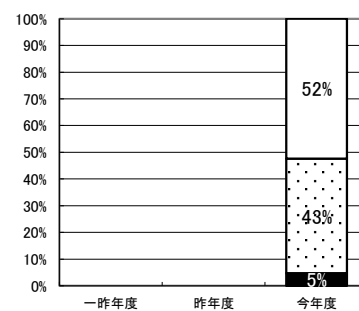
### 教職員

#### 本校の部活動は充実している



### 地域町内

#### 本校の部活動は充実している



### 考察

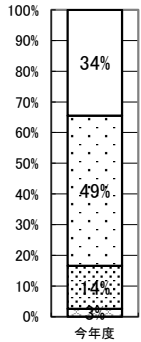
今年度から新たに設定した項目である。生徒の75%が肯定的意見である。保護者は73%、教員は61%である。

## キャリア教育(進路指導) ～キャリア教育

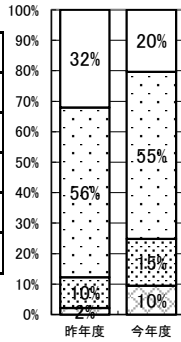
1 そう思う 2 ややそう思う 3 あまりそう思わない 4 全くそう思わない 5 判断できない

### 生徒

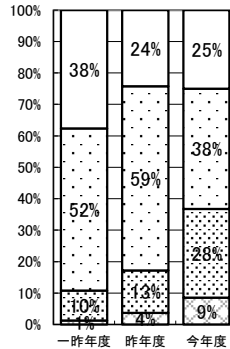
本校の「産社」「マイプロ」や3年間の「進路ガイダンス」は自分の将来を考える上で参考になっている



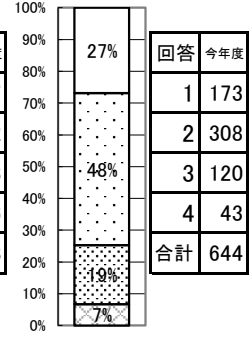
14期生(1年次生)



13期生(2年次生)



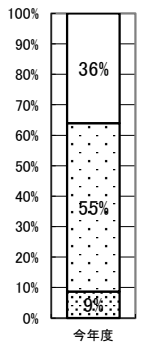
12期生(3年次生)



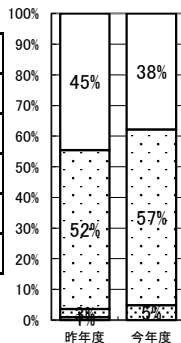
総合計

### 保護者

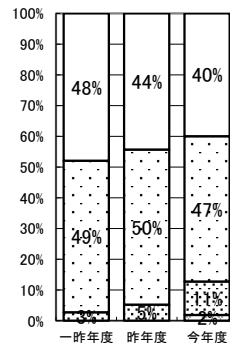
本校の「産社」「マイプロ」や3年間の「進路ガイダンス」は生徒自身の将来を考える上で参考になっている



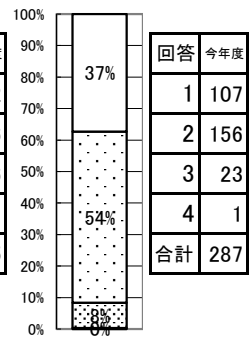
14期生(1年次生)



13期生(2年次生)



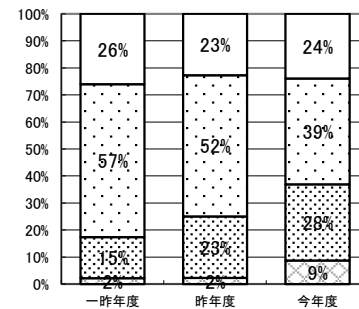
12期生(3年次生)



総合計

### 教職員

本校の「産社」「マイプロ」や3年間の「進路ガイダンス」は生徒自身の将来を考える上で参考になっている



### 地域町内

本校は計画的に将来の進路や職業を意識した教育を行っていますが、その成果を感じる

#### 考察

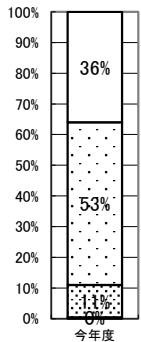
今年度から文言を変更した項目である。そのため、単純比較はできないが、生徒、保護者、教員の3者において、減少傾向が見られる。3年次生の約4割が否定的な立場である。

## キャリア教育(進路指導) ～進路実現支援

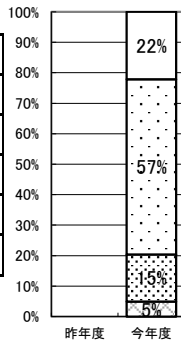
1 そう思う 2 ややそう思う 3 あまりそう思わない 4 全くそう思わない 5 判断できない

### 生徒

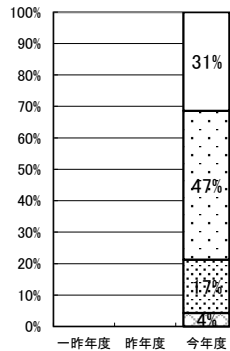
本校の進路に関する情報提供や相談活動は丁寧に行われている



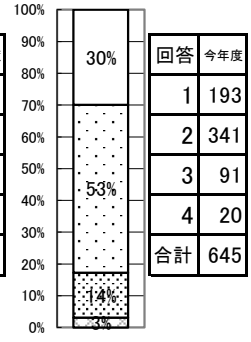
14期生(1年次生)



13期生(2年次生)



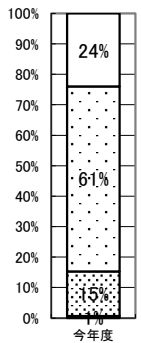
12期生(3年次生)



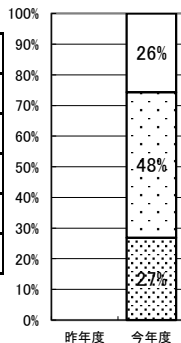
総合計

### 保護者

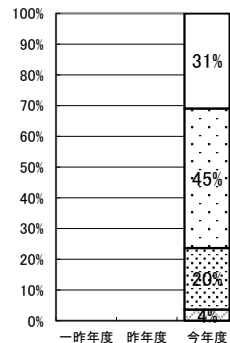
本校の進路に関する情報提供や相談活動は丁寧に行われている



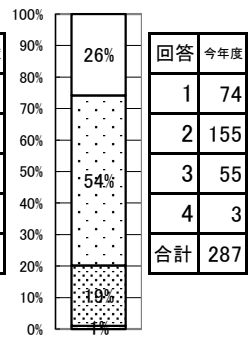
14期生(1年次生)



13期生(2年次生)



12期生(3年次生)



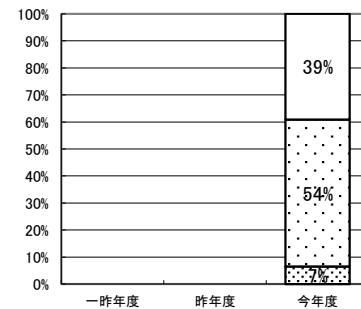
総合計

### 教職員

本校の進路に関する情報提供や  
相談活動は充実している

#### 考察

今年度から新たに設定した項目である。生徒、保護者の8割以上が肯定的意見である。



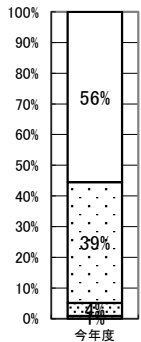
回答	一昨年度	昨年度	今年度
1	0	0	18
2	0	0	25
3	0	0	3
4	0	0	0
合計	0	0	46

## 生徒指導 ～生活指導

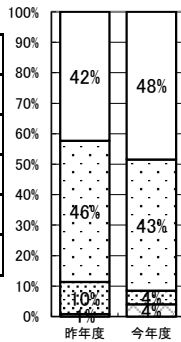
1 そう思う 2 ややそう思う 3 あまりそう思わない 4 全くそう思わない 5 判断できない

### 生徒

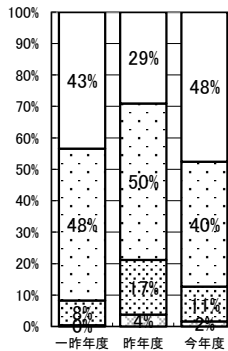
#### 私は学校生活のきまりを守っている



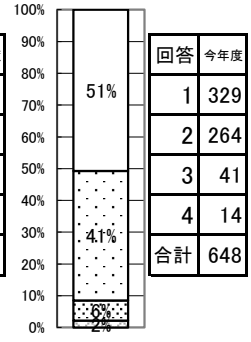
14期生(1年次生)



13期生(2年次生)



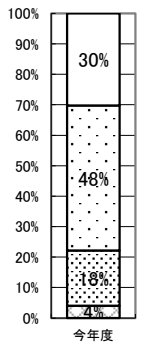
12期生(3年次生)



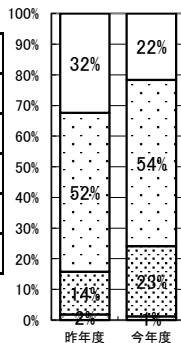
総合計

### 保護者

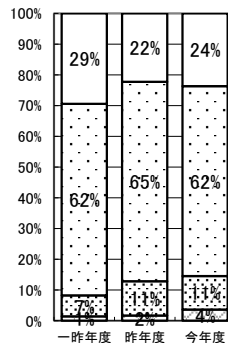
#### 本校の生活指導のルールは適切である



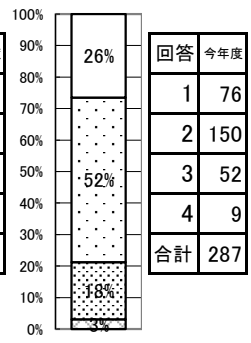
14期生(1年次生)



13期生(2年次生)



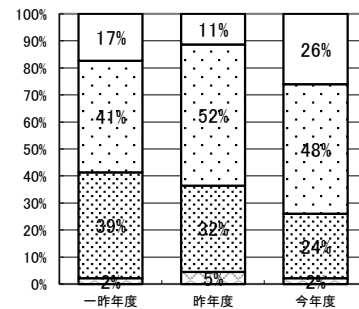
12期生(3年次生)



総合計

### 教職員

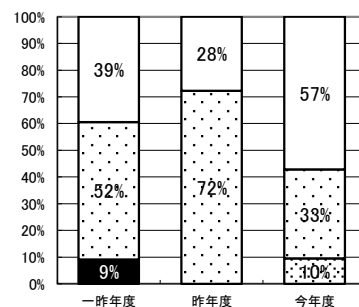
本校の生活指導のルールは適切である



回答	一昨年度	昨年度	今年度
1	8	5	12
2	19	23	22
3	18	14	11
4	1	2	1
合計	46	44	46

### 地域町内

本校の生活指導(服装や頭髪等)は適切である



回答	一昨年度	昨年度	今年度
1	13	5	12
2	17	13	7
3	0	0	2
4	0	0	0
5	3	0	0
合計	33	18	21

### 考察

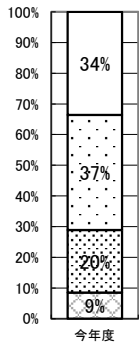
生徒は同一質問であるが、保護者、教職員については変更している。生徒の90%以上が肯定的意見であるが、保護者は78%が肯定的意見である。

## 保健管理 ～教育相談

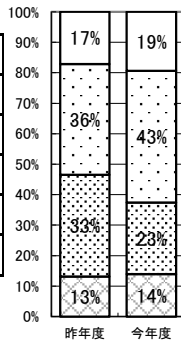
1 そう思う 2 ややそう思う 3 あまりそう思わない 4 全くそう思わない 5 判断できない

### 生徒

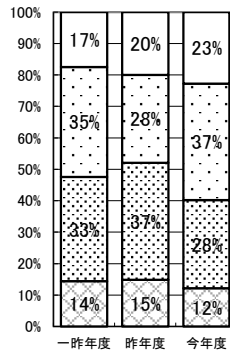
学校では悩みを相談できる先生(カウンセラーを含む)がいる



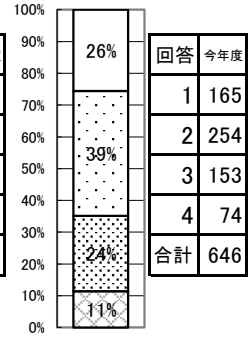
14期生(1年次生)



13期生(2年次生)



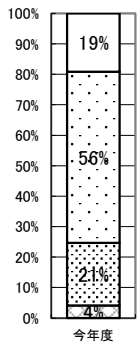
12期生(3年次生)



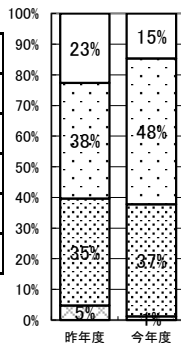
総合計

### 保護者

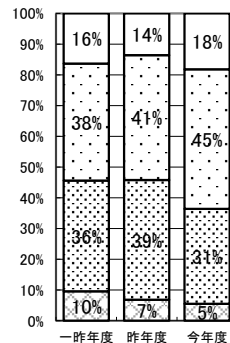
本校では生徒の心身の悩みに応えられるような指導や相談活動が行われている



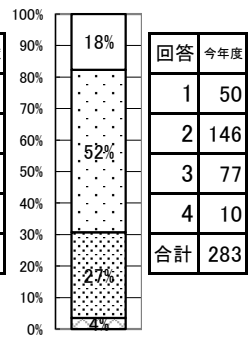
14期生(1年次生)



13期生(2年次生)



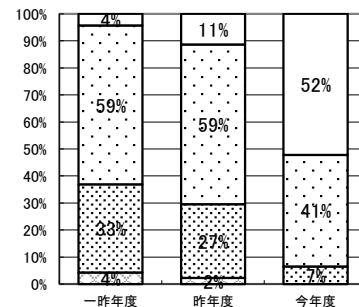
12期生(3年次生)



総合計

### 教職員

本校では生徒の心身の悩みに応えられるような指導や相談活動が行われている



### 考察

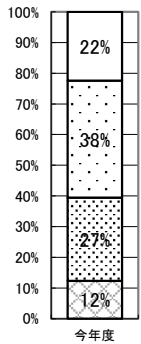
生徒の質問において、「気軽に話せる先生」と「悩みを相談できる先生」を一つにまとめた項目である。生徒の65%、保護者の80%が肯定的意見である。

## 教育環境整備 ～施設・整備

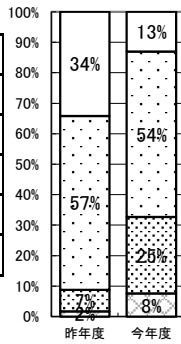
1 そう思う 2 ややそう思う 3 あまりそう思わない 4 全くそう思わない 5 判断できない

### 生徒

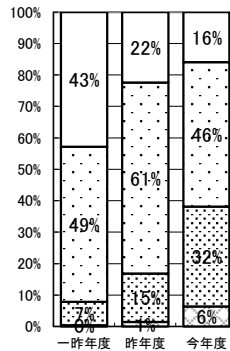
#### 本校の施設・設備は充実している



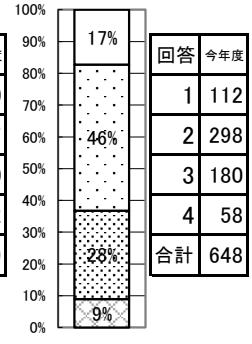
14期生(1年次生)



13期生(2年次生)



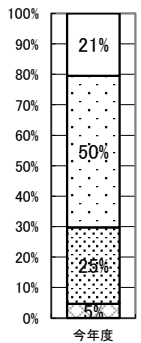
12期生(3年次生)



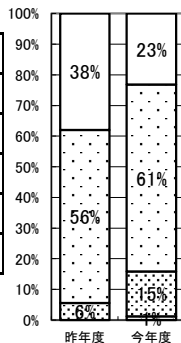
総合計

### 保護者

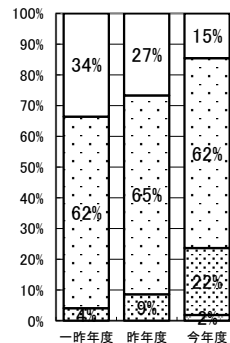
#### 本校の施設・設備は充実している



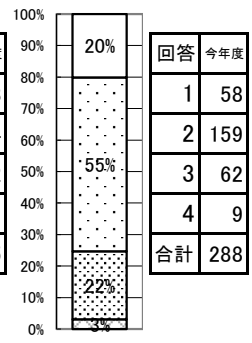
14期生(1年次生)



13期生(2年次生)



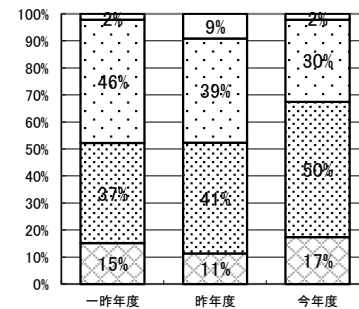
12期生(3年次生)



総合計

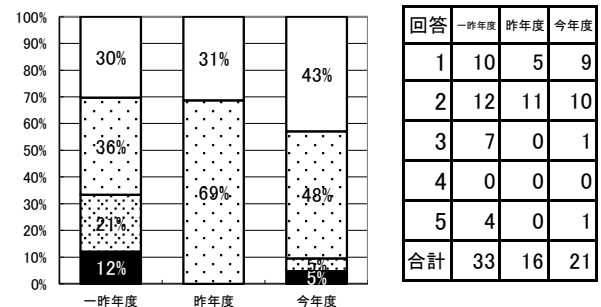
### 教職員

本校の施設・設備は充実している



### 地域町内

本校の施設・設備は充実している



### 考察

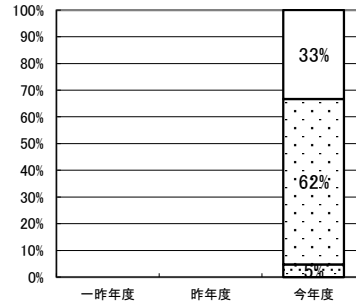
生徒の63%、保護者の75%が肯定的意見である。教員の77%が否定的意見であり、施設・設備は充実しているとは考えられない。

## 安全管理 ～交通安全・マナー

1 そう思う 2 ややそう思う 3 あまりそう思わない 4 全くそう思わない 5 判断できない

### 地域町内

本校は交通ルール・公共マナーを守るよう指導していますが、その成果が現れている



回答	一昨年度	昨年度	今年度
1	0	0	7
2	0	0	13
3	0	0	1
4	0	0	0
5	0	0	0
合計	0	0	21

### 考察

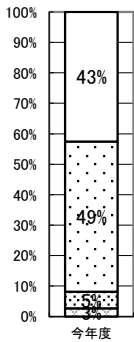
今年度から新たに設定した項目である。95%が肯定的意見であり、あまりそう思わない、と答えた人も1人である。

## 組織運営 ～窓口対応

1 そう思う 2 ややそう思う 3 あまりそう思わない 4 全くそう思わない 5 判断できない

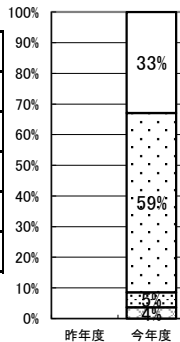
### 保護者

本校の窓口や電話の対応は良い



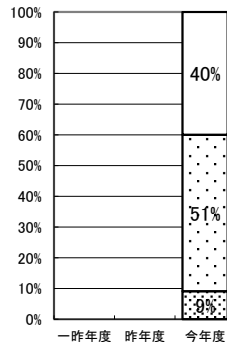
回答	今年度
1	63
2	73
3	8
4	4
合計	148

14期生(1年次生)



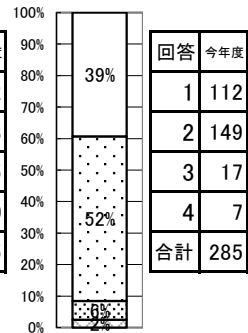
回答	昨年度	今年度
1	0	27
2	0	48
3	0	4
4	0	3
合計	0	82

13期生(2年次生)



回答	一昨年度	昨年度	今年度
1	0	0	22
2	0	0	28
3	0	0	5
4	0	0	0
合計	0	0	55

12期生(3年次生)

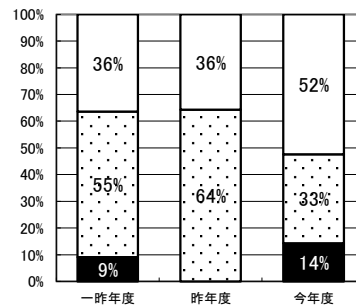


回答	今年度
1	112
2	149
3	17
4	7
合計	285

総合計

### 地域町内

本校の窓口や電話の対応は良い



回答	一昨年度	昨年度	今年度
1	12	5	11
2	18	9	7
3	0	0	0
4	0	0	0
5	3	0	3
合計	33	14	21

### 考察

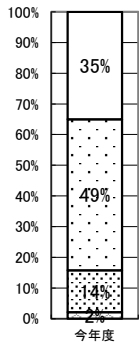
保護者については今年度から新たに設定した。保護者については92%、地域については85%が肯定的意見である。

## 生徒指導 ～教育課題

1 そう思う 2 ややそう思う 3 あまりそう思わない 4 全くそう思わない 5 判断できない

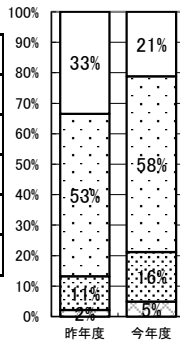
### 生徒

#### 本校はいじめや体罰の防止に努めている



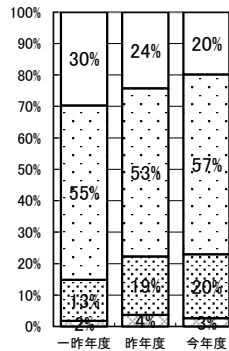
回答	今年度
1	82
2	115
3	32
4	5
合計	234

14期生(1年次生)



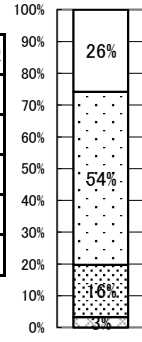
回答	昨年度	今年度
1	76	47
2	121	128
3	25	36
4	5	11
合計	227	222

13期生(2年次生)



回答	一昨年度	昨年度	今年度
1	68	52	37
2	127	115	107
3	30	40	38
4	4	8	5
合計	229	215	187

12期生(3年次生)

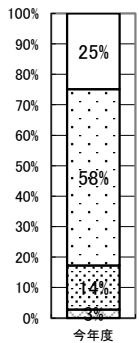


回答	今年度
1	166
2	350
3	106
4	21
合計	643

総合計

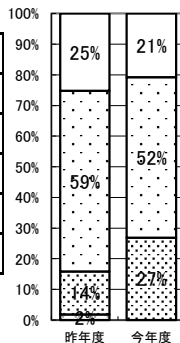
### 保護者

#### 本校はいじめや体罰の防止に努めている



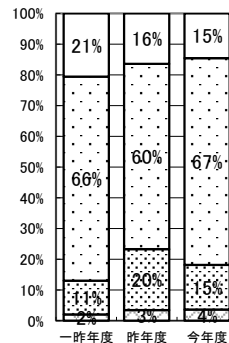
回答	今年度
1	36
2	84
3	21
4	4
合計	145

14期生(1年次生)



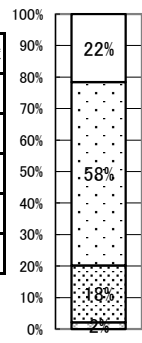
回答	昨年度	今年度
1	27	17
2	63	43
3	15	22
4	2	0
合計	107	82

13期生(2年次生)



回答	一昨年度	昨年度	今年度
1	30	19	8
2	97	70	37
3	16	23	8
4	3	4	2
合計	146	116	55

12期生(3年次生)



回答	今年度
1	61
2	164
3	51
4	6
合計	282

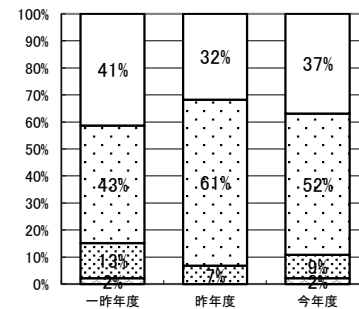
総合計

### 教職員

本校はいじめや体罰の防止に努めている

#### 考察

生徒、保護者の双方ともに80%が肯定的意見である。教員は89%が肯定的意見である。



回答	一昨年度	昨年度	今年度
1	19	14	17
2	20	27	24
3	6	3	4
4	1	0	1
合計	46	44	46

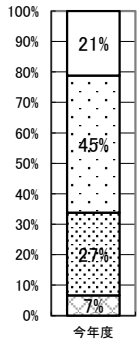


## 情報提供 ～情報発信

1 そう思う 2 ややそう思う 3 あまりそう思わない 4 全くそう思わない 5 判断できない

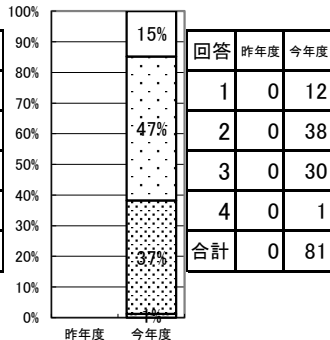
### 保護者

### 学校からの情報発信は十分に行われている



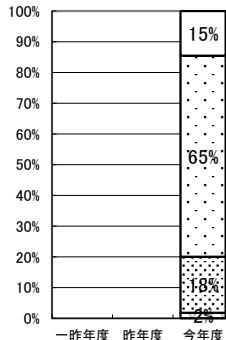
今年度

14期生(1年次生)



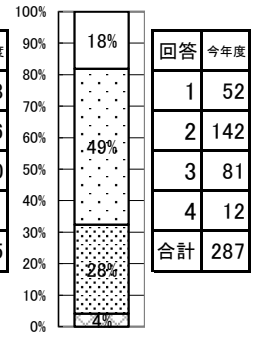
昨年度 今年度

13期生(2年次生)



一昨年度 昨年度 今年度

12期生(3年次生)



回答	今年度
1	52
2	142
3	81
4	12
合計	287

総合計

### 教職員

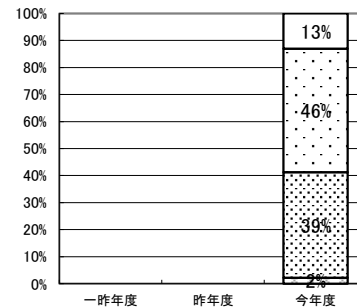
本校は保護者や地域に積極的に情報発信している

### 地域町内

本校は地域に積極的に情報発信している

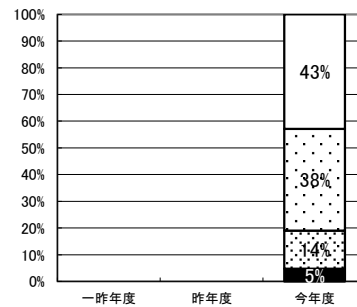
### 考察

今年度から新たに設定した項目である。保護者は68%、地域は82%が肯定的意見である。教員は59%である。



一昨年度 昨年度 今年度

回答	一昨年度	昨年度	今年度
1	0	0	6
2	0	0	21
3	0	0	18
4	0	0	1
合計	0	0	46



一昨年度 昨年度 今年度

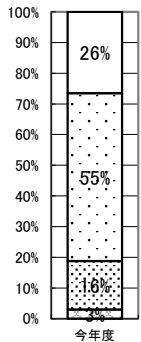
回答	一昨年度	昨年度	今年度
1	0	0	9
2	0	0	8
3	0	0	3
4	0	0	0
5	0	0	1
合計	0	0	21

## 保護者・地域住民との連携 ～地域連携

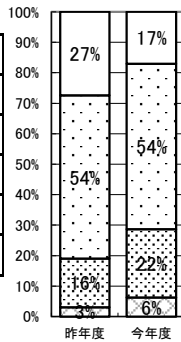
1 そう思う 2 ややそう思う 3 あまりそう思わない 4 全くそう思わない 5 判断できない

### 生徒

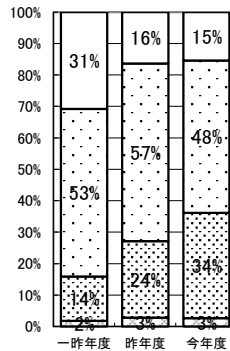
### 本校は地域活動に貢献している



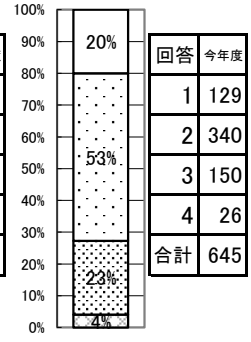
14期生(1年次生)



13期生(2年次生)



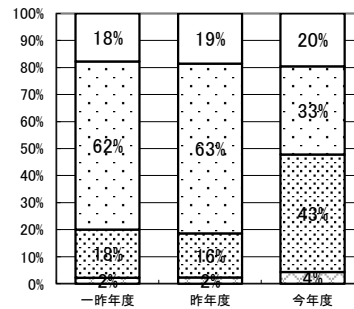
12期生(3年次生)



総合計

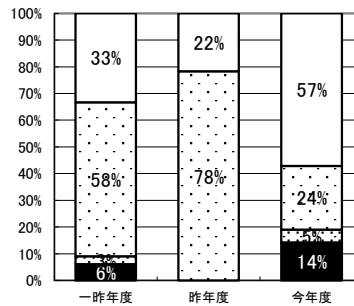
### 教職員

本校は地域の教育力の活用や地域との連携を積極的に進めている



### 地域町内

本校は地域の教育力の活用や地域との連携を積極的に進めている



### 考察

生徒は73%が肯定的に考えているが、教員は53%となっており、生徒の数値と開きがある。地域は81%が肯定的に捉えている。

## 平成30年度 学校評価アンケートの分析と次年度に向けた対策

平成30年2月7日 評価委員会

保護者アンケートの回収率が42%と低かったので、学校評価の実施の周知と回収の方法について工夫をしなければならないと考える。

(P1) 学校満足度は2年次で下がるもの概ね80%の生徒が肯定的な評価をしている。保護者の満足度は、生徒よりも10%以上高く、本校の教育活動への理解が得られていると考える。

(P2) 教職員は特色ある学校づくりを目指しており、保護者からは教育目標について一致の理解が得られている。次年度以降も期待に応えられる教育活動を継続的に行っていく。

(P3~6) 今年度新設した「本校は生徒の興味関心、進路に合った選択科目が設置されている」に対して95%が肯定的な回答をしている。このことは、総合学科の系列を意識して入学してきた生徒のニーズに応えられていると考える。次年度以降も講座の内容を充実させ、生徒の期待に応えていく。

学習指導については、生徒の授業の満足度、取組状況は肯定的である。選択科目の満足度は必修科目よりも10%程高い。希望進路や興味関心に応じて主体的に科目を選択している結果であると考え。自由記述では、授業のわかりやすさ等について、不満の声もあるが、選択科目は面白い、将来に役立つ、充実しているという意見もある。教員は、生徒の取組状況を肯定的に捉える割合が年々下がっている。生徒の学習意欲引き出し、学ぶ姿勢を持たせつつ、生徒の状況に応じた指導をしていかなければならない。

(P7) 学校行事については、満足度が年々下がっている。自由記述には楽しめない、クオリティが低いなどあるが、行事は生徒が作り上げていくものであることを伝え、支援していきたい。文化祭、体育祭など行事では一生懸命取り組む生徒が多い。

(P8) 部活動については、各年次、保護者の充実度はほぼ同じで75%が肯定的であるが、教員は60%に留まっている。自由記述欄では、部員以外でも美術部や陸上競技部への称賛など上がっている。部活動を通して、連帯感、社会性が育ち、充実した高校生活となることも多いので部活の加入率を向上させたい。

(P9、10) 「産業社会と人間」「マイプロジェクト」等で行っているキャリア教育について、3年次で評価が下がっているが、75%が好意的である。進路に関する情報提供や相談活動については高い評価が得られる中、生徒、保護者と教員とで10%の差が生じている。学校が伝えたい情報と生徒、保護者が知りたい情報を整理する必要がある。

(P11、15) 生活指導において、概ね80%の保護者から適切なルールと評価され、90%の生徒が守っていると思っているが、自由記述には校則を厳しくしてもよい、校則が厳しすぎる、校則を守らない生徒への苦言の記述があり、生徒によって感じ方の違いが表れている。学校として、共通の認識で指導していく必要がある。

(P12) 教育相談について、相談できると思う生徒が年々増加している。保健室利用、カウンセラーの予約も多い。生徒の心身の悩みに応えられる指導や相談活動が行われていると思っている教員は90%超であるが、生徒65%、保護者70%と差がある。本校の相談活動について全校に知らせているが、いつでも相談が受けられることがわかるよう伝え方を工夫していきたい。

(P13) 教育環境について、自由意見には、空調、黒板等教具に関する不満が上がっている。環境整備を順次行っていく。

(P14) 本校の生徒のマナーは、地域から概ね良好と見られ、

(P14) 本校の窓口対応については、好意的に受け留められている。

(P16) 積極的に情報発信が行われていると考える教員の割合は60%程度であるが、概ね70%の保護者、80%超の地域の方が学校からの情報提供について肯定的に受け止めている。

(P17) 清掃活動、雪かき等感謝されている。地域連携については、生徒、教員、地域の認識差がある。