



戸山

知の探究

School Guide 2022

進学指導重点校 /
スーパーサイエンスハイスクール (SSH) 指定校 /
チーム・メディカル (TM) 指定校

東京都立戸山高等学校
Tokyo Metropolitan Toyama Senior High School

教育理念

10年後の未来のあなたへ



東京都立戸山高等学校長
櫛野 治和

都立戸山高校へようこそ！

戸山高校は、国際社会に貢献するトップリーダーの人財育成がミッションです。そのために、本校は、進学指導重点校ですが、大学進学をゴールとはしていません。30年、40年、50年とこれから長い人生を生き続け、この国や世界を支えていく人財を育成するため、これからより一層進む国際化、グローバルな Society5.0 時代においても活躍する「21世紀型教育システム」と言われている STEAM 教育にも力を入れています。3年間文理別のクラス編成をせず、総合力を重視する教育として、都立高校として初めて文部科学省より指定され今に至る、スーパーサイエンスハイスクール (SSH) 事業と東京都指定の医学部医学科進学を目指す生徒への支援事業チーム・メディカル (TM) は、キャリア教育の重要な柱として位置づけられています。

また、全生徒が探究活動を行う「知の探究」は、正解のない課題を自ら設定して、調査し、発表する特色ある授業です。これからの時代は、パラダイムシフト (これまでの価値観や生活様式が大きく変化) によって、社会状況が大きく変貌していきます。そんな時代をたくましく生き抜く人間を戸山では育成していきます。

10年後の皆さんは、社会に出て、立派な職業人として期待される人財になっていることでしょう。その時に必要な資質・能力を教科の学習だけでなく、部活動、委員会活動、学校行事等様々な活動を通じて、戸山の3年間で皆さんを育成していきます。戸山は創立以来、130年の歴史と伝統をもち、卒業生は様々な分野で活躍しています。皆さんもその一員として、一緒に学んでいきましょう。



本校のグランドデザイン

国際社会に貢献するトップリーダーの育成

- ・幅広い教養と総合力を培う教育の推進
- ・自主学習の推進と文部両道の実現
- ・強い意志と高い志の育成

学校教育を通じて育てたい生徒の姿

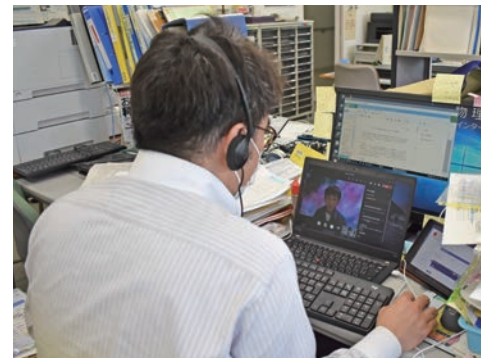
- ・文系・理系を問わず幅広い興味・関心をもち、豊かな知識・教養と、未知の状況にも対応できる思考力・判断力・想像力を併せもつ生徒
- ・集団の中で他者と協働し、高め合い、自らの主体性を持って行動し、社会に貢献しようとする強い意志と高い志をもつ生徒

幅広い教養と総合力を培う3年間のカリキュラム

1年	1	2	3	4	5	6	7	8	9	10	11	12	13	14	15	16	17	18	19	20	21	22	23	24	25	26	27	28	29	30	31	32	33	34	35	36							
一般クラス	現代の国語		言語文化	地理総合	歴史総合	公共				数学Ⅰ	数学A	数学Ⅱ	生物基礎	地学基礎	体育	保健	英語コミュニケーションⅠ	英語コミュニケーションⅡ	論理・表現Ⅰ	芸術	情報Ⅰ	知の探究Ⅰ*3	HR	人間と社会*2																			
	2		3	2	2	2				3	2	1	2	1	3	1	3	2	2	2	1	1	1	1																			
SSHクラス	現代の国語		言語文化	地理総合	歴史総合	公共				数学Ⅰ	数学A	数学Ⅱ	生物基礎	地学基礎	体育	保健	英語コミュニケーションⅠ	英語コミュニケーションⅡ	論理・表現Ⅰ	芸術	SSⅠ	知の探究Ⅰ*3	HR	人間と社会*2																			
	2		3	2	2	2				3	2	1	2	1	3	1	3	2	2	2	3	1	1	1																			
2年	1	2	3	4	5	6	7	8	9	10	11	12	13	14	15	16	17	18	19	20	21	22	23	24	25	26	27	28	29	30	31	32	33	34	35	36							
一般クラス	論理国語		古典探究	世界史探究	日本史探究	数学Ⅱ	数学B	物理基礎	化学基礎	体育	保健	英語コミュニケーションⅡ	英語コミュニケーションⅢ	論理・表現Ⅱ	家庭基礎	情報Ⅰ	知の探究Ⅱ*3	HR	自由選択*4																								
	2		3	2	2	3	2	3	3	3	1	3	2	2	2	1	1	1	1	1																							
SSHクラス	論理国語		古典探究	世界史探究	日本史探究	数学Ⅱ	数学B	物理基礎	化学基礎	体育	保健	英語コミュニケーションⅡ	英語コミュニケーションⅢ	論理・表現Ⅱ	家庭基礎	SSⅡ	HR	自由選択*4																									
	2		3	2	2	3	2	3	3	3	1	3	2	2	2	3	1	1	1	1																							
3年	1	2	3	4	5	6	7	8	9	10	11	12	13	14	15	16	17	18	19	20	21	22	23	24	25	26	27	28	29	30	31	32	33	34	35								
全クラス	必修												選択A								選択B					HR																	
	論理国語	政治・経済	体育	英語コミュニケーションⅢ	英語コミュニケーションⅣ	論理・表現Ⅲ	文系古典(3)	文系漢文(2)	数学Ⅲ	2科目選択	自由選択																																
	2	2	2	4	2	5	8	2~8																																			

各4単位	世界史演習Ⅰ	日本史演習Ⅰ	地理演習αβ4	数学演習αβ4	物理	化学	生物	地学	英語コミュニケーションⅡフランス										
各2単位	現代文演習	古文演習	理系古典	世界史演習Ⅱ	日本史演習Ⅱ	地理探究	倫理	政治・経済フランス	数学演習	数学C	数学Ⅲ	物理演習	化学演習	生物演習	地学演習	音楽Ⅱ	美術Ⅱ	書道Ⅱ	英語コミュニケーションフランス
各1単位	物理基礎演習	化学基礎演習	生物基礎演習	地学基礎演習	SSⅢ*5	知の探究Ⅲ*5													
各2単位	ドイツ語	フランス語																	

*1 「芸術」は音楽・美術・書道から選択。
 *2 「総合的な探究の時間」は「人間と社会」1単位により代替する。
 *3 「総合的な探究の時間」は「知の探究Ⅰ」1単位、「知の探究Ⅱ」1単位により代替する。
 *4 自由選択は、開講日が異なれば複数科目選択できる。
 *5 「スーパーサイエンスⅢ(SSⅢ)」1単位、「知の探究Ⅲ」1単位は自由選択。
 * 2年生以降の教育課程については変更することがあります。



進路 難関国立大学 現役合格者数 (東大・京大・一橋大・東工大・国公立医学部)

2021年3月 大学合格者数

大学名	2020年度			2019年度			2018年度		
	現役	既卒	合計	現役	既卒	合計	現役	既卒	合計
北海道	8	5	13	6	6	12	2	2	4
東北	6	4	10	6	3	9	5	3	8
筑波	6	1	7	4	2	6	5	1	6
埼玉	2	1	3	5	1	6	3	2	5
千葉	14	1	15	10	3	13	17	2	19
お茶の水女子	3	3	6	3	2	5	8	1	9
電気通信	5		5	2	1	3	2		2
東京	8	5	13	9	3	12	8	4	12
東京医科歯科	2		2		1	1	1		1
東京外国語	5		5	10	1	11	4		4
東京海洋	2	2	4	4	1	5	2		2
東京学芸	5	1	6	6		6	5		5
東京工業	9	1	10	4	1	5	6	6	12
東京農工	6	4	10	9	1	10	10	6	16
一橋	8	1	9	7	3	10	7		7
横浜国立	13	2	15	14	2	16	20	3	23
新潟		1	1	2	1	3		1	1
信州	1	2	3	7		7	4	4	8
名古屋	1	1	2	1	2	3	3		3
岐阜	1		1						
京都	2		2	5	3	8	4	3	7
大阪	3	2	5	1	1	2	2	1	3
神戸	4		4	1		1	1		1
広島		1	1				2		2
九州	1		1				2	1	3
国際教養	1		1	1		1			
東京都立	12	2	14	10		10	9	5	14
横浜市立	2	1	3	1		1	2		2
防衛医科大学校	2	1	3						
その他(含大学校)	13	10	23	11	6	17	18	9	27
国公立大計	145	52	197	139	44	183	152	54	206
早稲田	63	28	91	58	27	85	57	26	83
慶應義塾	18	21	39	35	13	48	19	11	30
上智	27	5	32	17	3	20	18	3	21
東京理科	67	37	104	54	19	73	68	37	105
学習院	14	5	19	12	3	15	4	6	10
明治	95	38	133	77	26	103	80	30	110
青山学院	19	8	27	15	4	19	14	7	21
立教	35	11	46	33	7	40	29	12	41
中央	41	26	67	37	11	48	40	22	62
法政	24	11	35	35	17	52	39	16	55
国際基督教	1		1				2		2
その他私立	190	129	319	246	92	338	216	95	311
私立大計	594	319	913	619	222	841	586	265	851
東北				1		1		1	1
山形		1	1					1	1
東京(理三)		1	1						
東京医科歯科	1		1						
新潟		1	1		1	1		1	1
山梨	1	1	2	1		1			
岐阜	1		1				1		1
三重		1	1						
香川	1		1		1	1		1	1
その他	2	3	5	3	2	5	5	8	13
国公立大計	6	8	14	5	4	9	6	12	18
杏林	2	2	4					4	4
慶應義塾	1	1	2						
順天堂	1		1						
東京女子医科		1	1		2	2			
その他		6	6	1	5	6	1	10	11
私立大計	4	10	14	1	7	8	1	14	15
医学部医学科計	10	18	28	6	11	17	7	26	33

進路実績

現役合格過去5年間推移 (難関4+国公立医学部)

	2020	2019	2018	2017	2016
東大	8	9	8	5	5
京大	2	5	4	2	3
一橋大	8	7	7	6	12
東工大	9	4	6	6	7
医学部	6	5	6	3	2
合計	33	30	31	22	29

進路別人数 (卒業後、実際に進んだ進路別の人数)

ア 難関国立 + 国公立医学部医学科	32
イ ア以外の国公立大学	91
ウ 早稲田・慶應・上智	35
エ ウ以外の私立大学	76
オ 進学準備	82
合計	316

3年間の主な進路指導計画

	4月	5月	6月	7月	8月	9月	10月	11月	12月	1月	2月	3月	次年度
1年	学習ガイダンス	GPSテスト	学習状況調査	記述模試	夏期講習	HR合宿	難関大ガイダンス	記述模試	学習ガイダンス	学習ガイダンス	記述模試	学習ガイダンス	
	1年7月から2年11月まで、英数国の圧倒的な基礎力を養成。						行事や部活動を通して、総合力の育成を図る。						
	*文理分けのないカリキュラムを活かして、じっくりと将来を考えていく。												
2年	学習ガイダンス	小論文指導	学習状況調査	記述模試 大学見学会	夏期講習	卒業生講演会	3年選択提出	記述模試	学習ガイダンス GPSテスト	学習ガイダンス	記述模試	学習ガイダンス	
	*10月の3年科目選択に向けて、受験科目などを決定していく。						受験に向けたギアチェンジ						
3年	学習ガイダンス	記述模試	難関大ガイダンス	記述模試	夏期講習	マーク模試 共通テスト出願	記述模試	志望校検討会	学習ガイダンス	共通テスト分析	私大入試 国公立前期	国公立後期	
	個々の生徒の志望に応じて、きめ細やかな指導。						*11月以降は演習量を増やし、12月以降は受験科目に応じた時間割を実施。						
	*高い志望を維持し、共通テスト対策、個別学力試験対策を積み上げていく。												



平日20時まで自習室・図書館を開放しています。

卒業生の声

東京大学 文科Ⅲ類 2021年3月卒 板橋区立板橋第二中学校卒

戸山高校はあらゆる方向に自分の可能性を見出すきっかけをくれる場所です。入学当初は東京大学を目指すとは思いませんでしたが、ここでなら頑張れると思える万全の環境がありました。進学指導重点校とは名ばかりでなく、3年次には、先生方が1対1の学習指導を快く引き受けてくださいます。塾には行かず、戸山高校の質の高い授業と課題に注力する時間を確保したことで、ダンス同好会・軽音楽部との両立や、学校行事や考査に合わせた切り替えもうまくできました。とはいえ、入試の得点を意識して過ごすだけの3年間には決してなりません。SSH講演会やHR合宿、戸山祭など、授業外でも文理横断的な学びの場が多くあります。初めは生徒主体が当然の環境に戸惑いますが、友人と協力し自主自立を実践する楽しさに出会えます。ぜひ戸山高校でのびのびと自身の可能性を広げていってください。

東京大学 理科Ⅱ類 2021年3月卒 葛飾区立新小岩中学校卒

私は3年生の夏休みの途中まで水泳部として活動していましたが、戸山高校を最大限利用することで第一志望に合格することができました。戸山高校では部活の後も学校に残って自習室や図書室で午後8時まで勉強することができたり、生徒なら誰でも受けられる夏期講習も開講されていたりと、部活や行事で忙しい中でも勉強しやすい環境が整っています。また、先生方は生徒の質問や進路相談に答えてくださり、添削指導にも丁寧に対応していただきました。私は塾や予備校に通っていませんでしたので、自分の答案を客観的に見てもらえる機会が作れてとても助かりました。中学生の皆さんも戸山高校で仲間と共に充実した学校生活を送りませんか。

東京医科歯科大学 医学部 医学科 2021年3月卒 文京区立茗台中学校卒

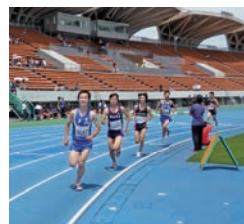
僕が高校生活について最も誇りに思っていることは、3年間皆勤だったことです。毎日戸山に通うことを生活のベースとし、多くを学ぼうと努めた3年間でした。僕はSSHに参加し、剣道部で主将を努めました。部活動で疲れて帰宅後は勉強できずに過ごしていた時期もありました。実際、成績も散々でそのせいで受験勉強で苦労したことは言うまでもなく、入試はギリギリまで不安でいっぱいでした。医学科に行くだけであればひたすら受験勉強に勤しむことが正しいのですが、僕はやりたいことをやり尽くすべく、戸山を使い倒すことを選択しました。卒業した今、その選択は正しかったと思っています。僕は戸山という環境で受験勉強以上に大切なことを教えて頂いたと感じています。

年間行事



6月 新宿戸山対抗戦

64年の歴史をもつ、伝統校ならではの行事で、新宿高校との運動部を中心とした対抗戦です。両校の生徒から成る実行委員会が企画・運営しています。当日は一日中、熱気と興奮に包まれます。



April

4

1学期始業式
入学式
健康診断

May

5

生徒大会
運動会
中間考査

June

6

新宿戸山対抗戦

July

7

期末考査
1学期終業式
夏期講習
部活動合宿

August

8

夏期講習
部活動合宿
SSH 海外研修
SSH 国内研修
2学期始業式
実力テスト(1,2年)

September

9

戸山祭
HR合宿(1年)
クラスマッチ(2,3年)



5月 運動会

陸上競技が中心ですが、応援合戦が呼び物です。またリレーや騎馬戦、棒倒しなどが圧巻です。運動会実行委員会が企画・運営しています。

9月 戸山祭

9月上旬に行われる戸山高校最大のイベント。クラス企画は、1年展示、2年演劇、3年映画です。戸山祭運営委員会が運営しています。展示は社会問題や学校生活に関する質の高い内容。演劇・映画は生徒自らが脚本・演出を手がけ、若者の心を掘り下げたものが多く、感動を呼んでいます。



3月

修学旅行(2年)

京都を中心に関西方面で、3泊4日の旅行を実施します。
修学旅行委員会が要望を取り入れて企画・実施します。



9月
HR(ホームルーム)合宿(1年)
1年生を対象に2泊3日で行われます。
クラスで決めたテーマで討論をします。
登山やレクリエーションもあり、もり沢山です。



October
10

November
11

December
12

January
1

February
2

March
3

中間考査
SSH 講演会(1年)

地学城ヶ島巡検(1年)

期末考査
2学期終業式

SSH 海外研修
3学期始業式

TM 発表会

学年末考査
卒業式
修学旅行(2年)
クラスマッチ(1年)
修了式



9月
クラスマッチ
クラス対抗の球技大会です。



11月
地学城ヶ島巡検(1年)
1年生を2クラスずつに分けて1日かけて実施します。城ヶ島の岩場を歩き、地形や地質などについて学びます。



部活動

戸山高校には、2つの特別クラブ、15の文化クラブ、18の運動クラブがあります。
毎年クラブ活動加入率は100%を超えています。



文化部

新聞部

放送部

文学部

地理歴史部

美術部

漫画研究部

写真部

囲碁将棋部

化学部

生物部

天文気象部

管弦楽部

ブラスバンド部

軽音楽部

合唱部

演劇部

パソコン同好会



運動部

剣道部

卓球部

空手道部

水泳部

バドミントン部

男子バスケット部

女子バスケット部

男子バレー部

女子バレー部

硬式野球部

サッカー部

アメリカン・フットボール部

陸上競技部

女子サッカー部

山岳部

硬式テニス部

ソフトテニス部

ダンス同好会

スーパーサイエンスハイスクール (SSH)

世界を舞台にSDGsを実現に導くグローバルサイエンスリーダーを育てる教育課程の開発と国際都市TOKYOでの拠点形成

～目標～

- 国際社会における科学技術上の課題に対して、国籍や年齢、ジェンダーといった枠を超えたチームを率い、科学的な手法で解決に導くリーダーを育成するための教育課程の開発とその実践に取り組みます。
- 教育課程の実践を通して生徒たちに、課題発見能力・研究開発能力・実践力・発信力・社会貢献力の5つの能力の獲得を目指します。

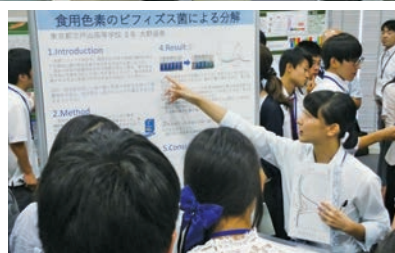


SSH年間行事例(一部抜粋)

- 4月 SSH ガイダンス
科学博物館実習
 - 5月 SSH キャリア講演会
磯の見学会・NII 参加
 - 6月 GSC など応募・参加開始
OG・OB 講演会
 - 7月 各種オリンピック予選開始
リレー授業
リケジョシンポジウム
NICEST
ハチラボ①
 - 8月 全国生徒研究発表大会
小学生対象実験教室
サマープログラム参加
海外研修①
 - 9月 生物工学会等学会発表
外部の発表会に参加多数
文化祭
 - 10月 SSH 講演会
論文投稿
Tokyo サイエンスフェア
 - 11月 SWR
ベルギー大使館イベント
ノーベル賞受賞者フォーラム
ハチラボ②
 - 12月 東京都内 SSH 指定校合同発表会
企業講演会・防災科講演会
海外研修②
 - 1月 サイエンスダイアログ
 - 2月 TSS
連携大学講演会
 - 3月 関東近県 SSH 合同発表会
アメリカ大使館講演会
外部の発表会に参加多数
- ※通年で、リケジョ講演会、多種多様な講演会に出席・発表



SWRオンライン発表大会



学会ポスター発表大会

卒業生からのメッセージ

私は、SSH 化学に所属し 3 年間昆布に関する研究を行いました。実験室で白衣を着て昆布をゆでる、クラスメイトと研究について意見を交わす、海外研修に参加する…。SSH での活動を通して私の高校生活はユニークで特別な 3 年間になったと思います。自分にとっての“おもしろい”を発見し、追求できる場が SSH です。活動を通して得られる能力は大きな財産ですが、その活動を通して生まれた出会いも宝ものになります。ぜひ、勉強・部活に加えて SSH で、他にはない充実した 3 年間を過ごしてみてください！
(2021 年 3 月卒)

SSH では、研究をしたり、最先端を歩む方々の講演を聞いたり、多くの貴重な経験ができます。自分の興味から課題を見つけ、実験を繰り返すことは非常に楽しくやりがいがあります。また、壁に当たった際に打開策を捻り出すことができたとき、そして自分しか知らない成果を得たときの達成感、何ものにも代えることはできません。研究発表会で他校の生徒や大学の先生などと議論を交わしたり、繋がりを作ったりすることもできます。自分の意思次第でこのようなこともチャレンジできることは最大の魅力といえます。
(2021 年 3 月卒)

チーム・メディカル(TM)とは

東京都教育委員会の指定を受け、平成 28 年度から国公立大学の医学部医学科への進学を希望する生徒がチームを結成し、互いに切磋琢磨しながら希望の実現をめざすチーム・メディカル(TM)がスタートしました。3年間を通して医師へのキャリア教育と進学指導を組み合わせたプログラムにより、TM 部の教員が中心となって生徒の志望実現をサポートします。



< 1 年次 >

(基本テーマ) 医師という職業を知る

- ・都立病院等での体験研修の実施
- ・現役医師による講演会の実施
- ・医師という職業に関する調査研究
- ・基礎学力の養成と学習習慣の確立

< 2 年次 >

(基本テーマ) 大学医学部を知る

- ・大学医学部、研究所等での体験研修の実施
- ・医学研究者による講演会の実施
- ・国立大学医学部の調査研究
- ・学力向上と模擬試験の活用

< 3 年次 >

(基本テーマ) 国立大学医学部医学科進学対策

- ・地方国立大学医学部説明会の実施
- ・医学部進学情報と学習ポイント指導
- ・個別出願指導(マッチング支援)
- ・志望校別面接、小論文指導



志望校別模擬面接



TM研究発表会

< 国立大医学部医学科合格者の推移 >

(私立大学東京都枠、防衛医科大学校を含む)

	平成 28 年度	平成 29 年度	平成 30 年度	令和元年度	令和2年度
現役生	2	4	6	5	7
浪人生	3	5	10	4	10
全体	5	9	16	9	17

