

東京都立竹早高等学校

Tokyo Metropolitan Takehaya Senior High School

まっすぐ高く
しなやかに伸びます

東京都立竹早高等学校

令和8年度 学校案内

2026 School Guide

❖ 教育目標

「自主自律」の態度を養い、「眞実一路」「清新澆刺」
「協同親和」の精神を実践する人を育てる

- 「自主自律」 主体的に自己実現を図り、責任ある言動をとり、自分らしく生きる
- 「眞実一路」 眞理を求めて意欲的に学び、幅広い知識と能力・適切な判断力・豊かな表現力を培う
- 「清新澆刺」 感性豊かな心と健やかな体を育み、生命・自然を大切に、日々を生き生きと暮らす
- 「協同親和」 多様な存在を認め合い、力を合わせて平和で持続可能な社会を築く



まっすぐ、高く、しなやかに、伸ばす 校長 俵田 浩一

本校は、明治33（西暦1900）年に設立された東京府立第二高等女学校を前身とした、創立125年目を迎える伝統ある学校です。

「自主自律」の校風のもと、グローバル化や情報化の進む社会で、いきいきと活躍できる人材を育成することを目指しています。「主体的に学び続ける力」、「創造力を発揮し、多様な人々と協働する力」、「正解のない課題に挑戦し、新しい価値を生み出す力」などの21世紀型スキルを育成するため、生徒同士の学び合い、グループワーク、発表活動などを取り入れた「主体的・対話的で深い学び」を実施しています。また、学校生活の中で「3つのC」= Chance(機会)、Challenge(挑戦)、Change(変化・成長)を用意し、学習、部活動、行事などの様々な場面で、生徒が「良い3C」を得られるように努めています。

東京都教育委員会から「進学指導推進校」、「理数研究校」、「海外学校間交流推進校」、「海外帰国生徒受入校」、「Tokyo Metropolitan Global Education Network School for English Education(GE-NET EE)」、「Tokyo-IBLハイスクール」の指定を受け、高大連携事業、外部講師による講演会や国際理解教育など多様な学びの機会があり、キャリア意識や学習意欲の向上につながっています。

竹早高校は未来に向けて新たな挑戦を始めています。国公立大学受験に対応した新カリキュラム、生徒が自ら課題を設定して研究し発表する大学等と連携した探究学習、一人1台端末（タブレットPC）、校内Wi-Fi、Teams・ClassiなどのWebツールを活用した学習を実施しています。また、イギリス海外研修の実施など、新しい時代を見据えた先進的な教育を推進していきます。

🌱 竹早高校 125年の歴史と伝統

明治33（1900）年 東京府第二高等女学校として創立
（翌年 東京府立第二高等女学校に改称）

昭和24（1949）年 男女共学制実施

昭和25（1950）年 東京都立竹早高等学校に改称

昭和28（1953）年 現校歌制定

昭和55（1980）年 海外帰国生徒受入開始

平成8（1996）年 現校舎落成記念式典

令和2（2020）年 創立120周年



標準服（購入は任意）

🌱 簗会（同窓会）による支援

長い歴史のある本校は、在校生や先生とのつながりだけでなく、簗会の先輩方による様々な支援を受けています。



同窓会主催の企業見学会

同窓生による
キャリアガイダンス



❖ 竹早高校 9つの特色

👤 自主自律の精神

「**自主自律**」の態度を養うことを教育目標に掲げ、教育活動や指導の充実に努めています。多くの活動で、生徒自身が考え、自分自身が立てた規律に従って行動することを大切にしています。

2ページ

📖 125年の歴史と伝統

1900年創立の本校は、2020年に120周年を迎えました。多くの同窓生が社会で活躍しており、**2万人を超える卒業生による董会（同窓会）**が学校の教育活動を支援してくれています。

2ページ

👤 授業第一主義

「**授業第一主義**」を掲げ、予習・復習を重視した授業を行っています。国公立大学受験にも対応した新しいカリキュラムで、年間20日の土曜授業もあります。

4ページ

💻 デジタル化の推進

授業連絡や、学校と家庭との連絡に、TeamsやClassiといったWebツールを活用しています。また、オンライン授業も実施できる体制が整っています。令和4年度入学生からは「**一人1台端末**」の導入により、一層のデジタル化を推進しています。

5ページ

🔍 独自の探究学習

本校の教育活動の要として、「総合的な探究の時間」における新たな**探究学習**を令和4年度より開始しました。3年間の探究学習を通して、主体的に学ぶ姿勢をはぐくみ、自己の生き方・在り方を考え、将来の進路を選択・決定する力を養うこと等を目標にしています。

5ページ

✎ 自主学習支援

平日19時まで利用できる自習室や、卒業生がサポートティーチャーとして来校し、学習の質問などに対応する「**竹早塾**」を開設しています。また、校内の各所に自習コーナーを設け、個別指導などに活用しています。

6ページ

🎓 進路指導

「**進学指導推進校**」に指定されており、**大学への進学指導**に力を入れています。令和7年3月の卒業生は、6割以上が国公立・早慶上理・GMARCHのいずれかの大学に進学をしました。

6・7ページ

👤 生徒主体の行事

自主自律の校風のもとで、体育祭・竹早祭・合唱コンクールの「3大行事」をはじめとし、各行事は**生徒が主体**となり運営されています。

8・9ページ

🏆 32の部活動

32の部活動には、**ほとんどの生徒が所属**し、学業と両立しながら活動しています。他の活動と同様に主体性を重視し、生徒が全力で取り組める環境づくりを行っています。

10ページ

❖ 東京都教育委員会から6つの指定

東京都教育委員会から以下の6つの推進校・研究校等の指定を受け、進学指導や教育活動をより充実させています。

進学指導推進校 理数研究校 海外学校間交流推進校 海外帰国生徒受入校

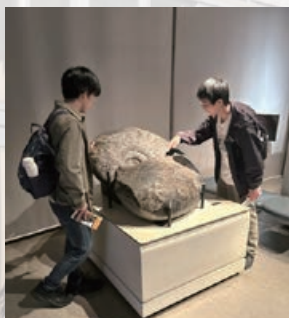
Tokyo Metropolitan Global Education Network School for English Education (GE-Net EE)

Tokyo-IBLハイスクール

「理数研究校」として、理数系のイベントの開催や、研究活動を行いコンテスト等へ応募するなどの活動を行っています。



理数研究校イベント
プログラミング実習



国立科学博物館ツアー



帰国生が自分の住んでいた国・地域の文化や生活について語る
「Tトーク」

本校は、長きにわたり海外在住経験のある生徒の受け入れをしています。海外生活経験の話を聞き、海外について知ること、ほかの生徒も刺激を受け、国際理解が進みます。

※過去の実施例です。

幅広い教養から広がる 未来への挑戦

❖ 新しい時代を見据えた新カリキュラム

国公立大学受験に対応したカリキュラム

2年生までは、各教科の基礎・総合科目を、文系・理系といった枠組みにとらわれず、総合的な学力を身につけ、生徒それぞれに合った多様な進路や可能性を引き出すことを重視しています。生涯にわたって学ぶ力の土台となる「確かな学力」の育成のほか、大学入学共通テストへの対応も万全です。

大学入試に向けた3年生の科目選択

文系・理系に分かれ、国公立大学・私立大学ともに対応したコース・科目選択を行います。

私立文系 (H1)	国公立文系 (H2)	理系 (S3・S4)
英語を週8時間、国語と歴史をそれぞれ週7時間学びます。英・国・歴史の3教科をより深く学べ、私立大学の発展的な出題にも対応できます。	数学1科目と理科2科目の基礎演習を必修に含み、歴史を週5時間学びます。大学入学共通テストと、国公立大学の個別学力試験の両方に対応できます。	国公立大学／私立大学のいずれにも対応できます。数学は、希望進路により科目が選択できます。理科は、化学を共通科目とし、合わせて週9時間学びます。

土曜授業で授業数の確保

年間約20日の土曜授業（午前授業）を実施し、週あたり34時間の授業を行っています。

令和8年度入学生 教育課程（予定）

[] の科目は枠内から1科目を選択
※は学校設定科目

第1学年		第2学年		第3学年				
時数	科目名	時数	科目名	時数	科目名			
				類型	私立文系（H1）	国公立文系(H2)	理系数Ⅲ（S 3）	理系数Ⅱ（S 4）
1	現代の国語	1	現代文探究※	1	論理国語			
2		2		2				
3	言語文化	3	古典探究	3	体育			
4		4		4				
5		5		5				
6	地理総合	6	歴史総合	6	英語コミュニケーションⅢ			
7		7		7				
8	公共	8	歴史探究基礎※	8	論理・表現Ⅲ			
9		9		9				
10	数学Ⅰ	10	数学Ⅱ	10	総合的な探究の時間			
11		11		11				
12	数学Ⅱ	12	数学Cα※	12	HR			
13		13		13				
14	数学A	14	数学B	14	古典研究※		化学	
15		15		15				
16	化学基礎	16	物理基礎	16	[日本史探究] [世界史探究]		[物理] [生物] [地学]	
17		17		17				
18	地学基礎	18	生物基礎	18	政治・経済		[数学C] [数学ⅡBCα※]	
19		19		19				
20	体育	20	化学特論※	20	英語ⅠAα※ [数学ⅡBCβ※]		数学Ⅲ	
21		21		21				
22	保健	22	体育	22	英語ⅡB Cβ※		数学ⅠAβ※ 数学ⅡBCβ※	
23		23		23				
24	英語コミュニケーションⅠ	24	保健	24	＜自由選択科目＞ （原則各2単位。最大3科目履修可。）		英語Ⅲ	
25		25		25				
26	論理・表現Ⅰ	26	英語コミュニケーションⅡ	26	古典基礎演習※	英語Ⅲ		数学ⅠAβ※ 数学ⅡBCβ※
27		27		27				
28	情報Ⅰ	28	論理・表現Ⅱ	28	生物基礎演習※	英語Ⅲ		数学ⅠAβ※ 数学ⅡBCβ※
29		29		29				
30	総合的な探究の時間	30	家庭基礎	30	数学ⅠAβ※	英語Ⅲ		数学ⅠAβ※ 数学ⅡBCβ※
31		31		31				
32	ホームルーム	32	総合的な探究の時間	32	英語Ⅲ	英語Ⅲ		数学ⅠAβ※ 数学ⅡBCβ※
33		33		33				
34	[音楽Ⅰ][美術Ⅰ][書道Ⅰ]	34	ホームルーム	34	音楽Ⅱ	英語Ⅲ		数学ⅠAβ※ 数学ⅡBCβ※
		35		35				
※「人間と社会」は総合的な探究の時間で代替		35	自由選択科目（いずれか選択可）	35	ドイツ語Ⅱ・フランス語Ⅱ			
		36	フランス語Ⅰ・ドイツ語Ⅰ	36				

習熟度別授業



2年生の「数学Ⅱ」「数学B」「数学Cα」では、習熟度別少人数授業を実施します。

第二外国語



2年生では、自由選択科目として「フランス語Ⅰ」「ドイツ語Ⅰ」が置かれています。各自の興味に応じて選択することができます。

理科基礎科目を4科目履修

多くの高校では3科目の履修ですが、本校では「物理基礎」「化学基礎」「生物基礎」「地学基礎」の4科目を学習します。多くの科目に触れることで、進路の多様性を引き出します。

❖ 学びの楽しさを味わう 竹早独自の「探究学習」

📌 あなたの「やりたいこと」は何ですか？

竹早高校の探究学習は、3年間を通して自分の**興味・関心のあるものを見つけ**、それを**研究、発信**する活動です。

中学生の皆さん、あなたはいま、「好きなこと」や「やりたいこと」がありますか？すぐに思い浮かばない人でも、竹早高校の「総合的な探究の時間」の中でそれを見つけ、じっくりと深めることで学ぶ楽しさを味わい、自分の進路や将来に真剣に向き合ってみませんか。



📌 自分の興味・関心を^{きわ}究める3年間（「総合的な探究の時間」授業予定）

1年生 興味・関心を広げる	2年生 深める・まとめる	3年生 発信する
様々なプログラムにより自分の興味・関心を広げ、「研究テーマ」を決めます。 ● 新書シャワー ● 大学研究室訪問 ● 外部講師を招いた講演会 ● 小探究プログラム など	1年生で定めた研究テーマをもとに、「個人研究」を行います。 ● 大学院生などによる研究支援 ● 大学研究室訪問 ● データ収集・分析・検証 ● 論文の作成 など	2年生でまとめた研究結果について、「他者に伝える活動」を行います。 ● 校内でのプレゼンテーション ● 下級生への発信 ● 校外の研究コンクールなどへの応募 ● 大学入試への活用 など



大学研究室訪問（東京科学大学 Credit: ELSI）

大学院生による個別指導
高度な専門知識と的確なアドバイスで、生徒の研究活動を丁寧に支援します。



学年末報告会（1年）
探究成果報告会（2年）

「知りたい」をかたちに。生徒たちが自らの言葉で研究成果を伝えます。

❖ 一人1台端末をはじめとしたデジタル化

📌 一人1台端末の導入

令和4年度入学生から、一人1台端末（タブレットPC）を導入しています。「主体的・対話的で深い学び」の実現に向け、校内での授業等だけでなく、自宅学習でも活用しています。

📌 授業や諸活動における積極的なデジタル活用

各教室に設置されたWi-Fiやプロジェクター、Teams・ClassiといったWebツールを活用し、教育活動のデジタル化を図っています。さらに、全授業において映像配信でのオンライン授業ができる体制を整えています。また、学校から保護者へのお知らせや、生徒の欠席・遅刻の連絡も、原則Web上で行います。

Microsoft Teams

授業の連絡、教材や動画配信、オンライン授業に活用します。

Classi

学校・生徒・保護者を繋ぐツールです。学校から保護者へのお知らせは、直接Classiで配信します。

校内Wi-Fi

すべての教室に、生徒が使用できるWi-Fiを整備しています。

進路に向けた取り組み

❖ 3年間を見通した進路指導

「進学指導推進校」として、高い目標に向かって自ら進路選択ができ、意欲的に勉学に取り組む生徒の進学希望をかなえることのできる学校を目指しています。進路ガイダンス等を通して進路意識を早い段階から育てるとともに、竹早独自の「進路の手引」を配付し、進路の道筋を明確にした進路指導を行っています。

また、進路・探究部と担任が緊密に連携し、生徒一人一人の悩みや不安に応え、支援できる進路相談体制をとっています。

主な進路行事

- 進路集会
- 学習ガイダンス（模試分析と今後の学習）
- 学力測定とその振り返りガイダンス（1・2年）
- 模擬試験（1年3回、2年4回、3年6回）
- 大学・学部・学科研究
- 大学入試講演会
- 合格体験報告会
- 保護者のための進路講話 など

❖ 長期休業日中の講習

夏期講習

3年生対象で行うパッケージ方式の夏期講習は、大学入試に必要なすべての教科・科目で開催されています。原則3日間1サイクルとなっている講座を選択して受講し、大学入試に備えます。

1、2年生では、国語・数学・英語を中心に講座が開講されます。希望制の講習ですが、毎年多くの生徒が参加しています。

また、3年生対象に「校内予備校」を実施し、外部の予備校講師から直接受験指導を受けています。1、2年生対象の講座は2学期以降に実施しています。

夏期講習日程例（3年生）

	7月										8月											
	22	23	24	25	28	29	30	31	1	4	5	6	7	8	9	18	19	20	21	22	23	
	火	水	木	金	月	火	水	木	金	月	火	水	木	金	土	月	火	水	木	金	土	
	第Ⅰ期			第Ⅱ期			第Ⅲ期			第Ⅳ期			第Ⅴ期			第Ⅵ期			第Ⅶ期			
9:00 ～ 10:40	数学 英語			国語 英語 化学			国語 数学			数学			数学 英語			数学 英語			国語 校内予備校 (数学)			
10:50 ～ 12:30	世界史 日本史 生物			世界史 日本史 生物			数学 英語			国語 英語 校内予備校 (英語)			国語 数学			校内予備校 (数学)			校内予備校 (数学)			
13:20 ～ 15:00	国語 校内予備校 (物理)			地理 政経 校内予備校 (化学)			地理 地学			情報 校内予備校 (英語)			政経 化学 校内予備校 (数学)			日本史			物理			

講座例：（英語）国公立大学対策 （国語）現代文演習
（数学）数学Ⅲ 極限・微分法（分野別講座） など

❖ 自主学習支援

自習室は平日19時まで利用可能

本校には専用の自習室があり、平日は原則19時まで、土曜授業日は17時まで使用することができます。また、自習室のほかに、校内には自習コーナーが複数設けられています。自習コーナーや図書館を使い、放課後等に自習をする生徒も多くいます。



自習室

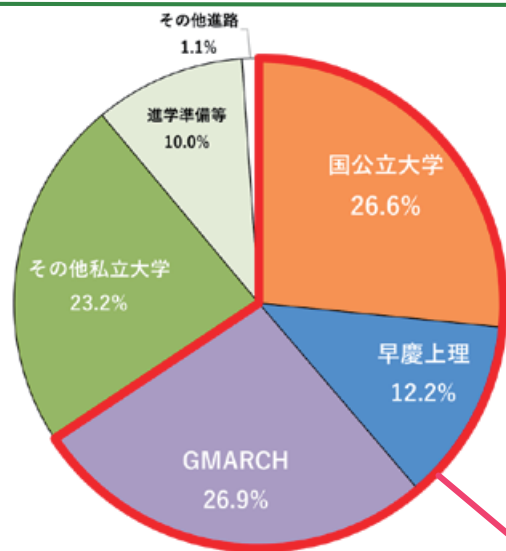
充実した進路資料室

最新の大学パンフレットを閲覧できるほか、貸し出し可能な大学入試の過去問も1500冊以上取り揃えています。



進路資料室の赤本
(大学入試過去問)

❖ 令和7年3月卒業生の進路状況

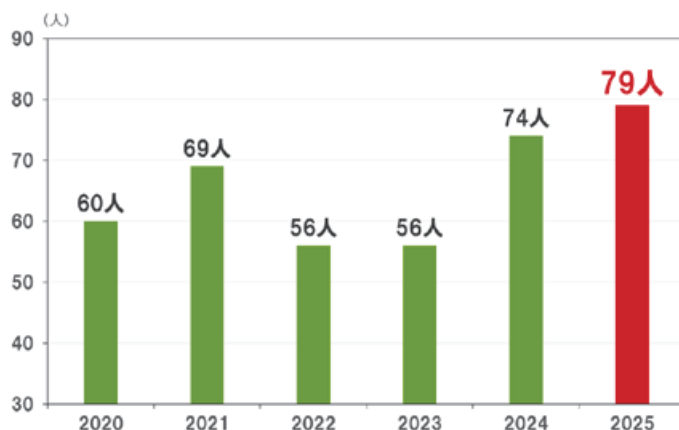


※ 国公立大学には文部科学省所管外大学校を含む

※ その他私立大学には海外の大学も含む

※ 「早慶上理」は早稲田大・慶應義塾大・上智大・東京理科大学、「GMARCH」は学習院大・明治大・青山学院大・立教大・中央大・法政大

❖ 国公立大学合格者数（現役）



東京大・京都大・東京科学大・一橋大現役合格者数

2020	2021	2022	2023	2024	2025
2	6	5	2	11	5

卒業生の約7割が、難関大学と言われる「国公立大学」「早慶上理」「GMARCH」のいずれかの大学に進学しました。

❖ 令和7年度入試 主な大学合格実績

国公立大学

大学名	現役	既卒	合計
東京大学	1		1
東京科学大学	2		2
一橋大学	2		2
北海道大学	2		2
神戸大学	1		1
筑波大学	5		5
埼玉大学	10	1	11
千葉大学	5	1	6
お茶の水女子大学	5		5
電気通信大学	5		5
東京海洋大学	1		1
東京外国語大学	2		2
東京学芸大学	9	1	10
東京芸術大学	1		1
東京農工大学	4	1	5
横浜国立大学	3		3
岩手大学	1		1
宇都宮大学	2		2
群馬大学	1		1
山梨大学	1		1
長岡技術科学大学	1		1
福井大学	1		1
信州大学	1	2	3
静岡大学	1		1
高崎経済大学	1	1	2
埼玉県立大学	1		1
東京都立大学	6		6
神奈川県立保健福祉大学	2		2
静岡県立大学	1		1
国立看護大学校	1		1
防衛大学校		1	1
合計	79	8	87

私立大学

大学名	現役	既卒	合計
早稲田大学	21		21
慶應義塾大学	11		11
上智大学	11		11
東京理科大学	27	1	28
学習院大学	27		27
明治大学	64	1	65
青山学院大学	25		25
立教大学	75		75
中央大学	24	3	27
法政大学	85	2	87
芝浦工業大学	38	3	41
東京農業大学	22	1	23
國學院大學	12	1	13
成蹊大学	14	1	15
成城大学	16	1	17
武蔵大学	18		18
獨協大学	5		5
明治学院大学	24		24
日本大学	25	5	30
東洋大学	67	3	70
駒澤大学	12		12
専修大学	16	1	17
津田塾大学	3		3
東京女子大学	4		4
日本女子大学	12		12
その他私立大学	157	16	173
合計	815	39	854



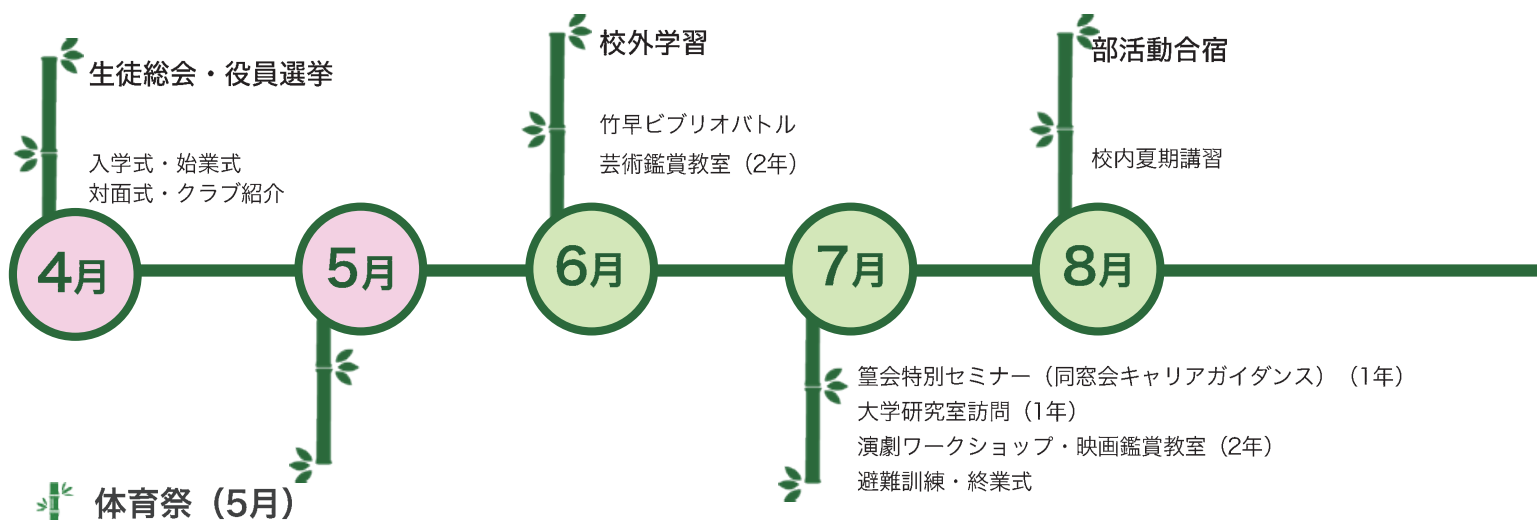
詳細はこちら

生徒の主体性を重視した活動

学校生活

良い3C (Chance=機会・Challenge=挑戦・Change=変化・成長)

体育祭・竹早祭・合唱コンクールなどの行事では、生徒が主体的に企画、運営しています。生徒が全力で取り組める環境をつくり、「良い3C」が得られるよう、教職員全体で見守り、支援・指導しています。



縦割りクラスで6団を編成し、団Tシャツや横断幕などを作ります。各団の「パフォーマンス」は圧巻です！



読書活動の推進

図書委員会が活発に活動し、推薦図書の紹介や展示に力を入れています。生徒や先生の推薦図書紹介誌を毎年刊行しており、学校全体で読書活動推進を図っています。



TOKYO GLOBAL GATEWAY(1年)
11月

修学旅行 (2年)

開校記念日



修学旅行

令和6年度は3泊4日で長崎県に行き、民家宿泊体験や平和学習、長崎市内の自由行動を行いました。令和7年度は岩手県での民泊と震災学習、そして函館での観光・歴史学習を予定しています。



竹早高校では、3年生の劇を1・2年生が見る校内公開「竹の子祭」と、一般公開の「竹早祭」を行います。3年生のアリーナ劇、2年生の教室劇、1年生の教室でのイベント、文化部の様々な展示や上演と、熱い4日間となります。



3年 アリーナ劇



1年 アトラクション



2年 教室劇



合唱コンクール (1,2年)

各クラスで選曲し、練習・運営も生徒主体で行います。アリーナに美しいハーモニーが響き渡ります。

生徒会長から

「自主自律」の竹早生だからこそ、自分たちで築き上げる日々の学校生活、行事、部活動が輝かしいものとなっています。他では味わえないような濃く充実した学校生活、そして理想とする自分・目指す未来を実現させる可能性が竹早にはあります。竹早高校とともに最高の思い出を！ 生徒会長 畔上 心映



部活動

本校には、32の部活動があり、ほとんどの生徒が所属しています。勉強以外で好きなことに熱中することや、目標に向けて一体感を持ち、育んだ友情は、一生の宝となります。



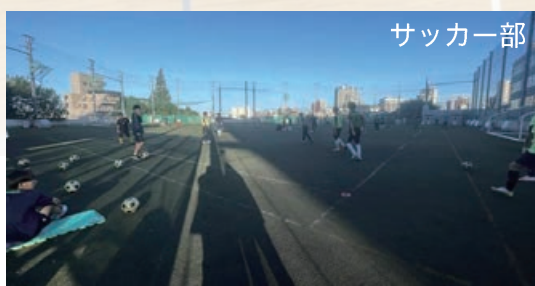
男子バレーボール部



女子バスケットボール部



陸上競技部



サッカー部



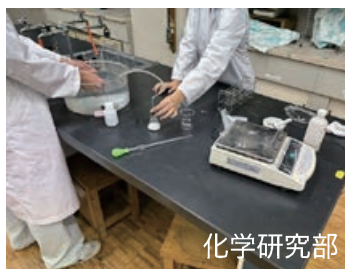
水泳部



ダンスパフォーマンス部



男子硬式テニス部



化学研究部



箏曲部



映像研究部



折り紙研究部



吹奏楽部



天文部



演劇部

運動部

バドミントン
男子バスケットボール
女子バスケットボール
男子バレーボール
女子バレーボール
サッカー
軟式野球
ソフトテニス
男子硬式テニス
女子硬式テニス
陸上競技
水泳
卓球
ダンスパフォーマンス
(剣道)

文化部

吹奏楽	写真
軽音楽	化学研究
コーラス	文芸
茶道	漫画研究
放送	クッキング
演劇	折り紙研究
天文	囲碁・将棋
美術	映像研究
模型	
箏曲	



詳細はこちら

卒業生の声

本校の卒業生は約2万2千人。社会の各分野で活躍しています。
高校・大学での学びは社会で活躍するときの礎となります。
将来に向けて高い目標を掲げて、志望校に合格できるよう、全力で指導しています。

東京農工大学
農学部
応用生物科学科

加藤 綸

竹早高校は学習、生活共に充実した環境です。学校内では学習のために利用できる制度が様々あり、先生方も質問に行くと丁寧に教えてくれます。学校での勉強だけでなく課外活動など新しいことに挑戦できるチャンスも豊富です。また、行事や部活動など仲を深められる機会が多くあります。私は竹早で個性豊かで思いやりのあるかけがえのない友人たちと出会えました。ぜひ、竹早に来て充実した3年間を送ってください！

(令和7年3月卒 豊島区立西池袋中学校出身 演劇部)



東京外国語大学
国際社会学部
国際社会学科 ロシア専攻

古村 壘

竹早高校は勉強や部活、行事など色々なことに全力で打ち込める学校です。自習室やアリーナなど学習や運動に適した環境が整っており、体育祭や文化祭などの生徒が主体となつてつくる行事は忘れられない思い出になると思います。そしてなによりも、個性的で温かい友達や、熱意をもって接してくれる先生方とともに3年間を過ごすことが竹早の最大の魅力です。大変なこともあったけれど、最高の思い出をつくることができ、本当にこの高校に来てよかったと思います。ぜひみなさんにも、竹早高校で最高の青春を楽しんでほしいです！

(令和7年3月卒 練馬区立南が丘中学校出身 水泳部・ソフトテニス部)

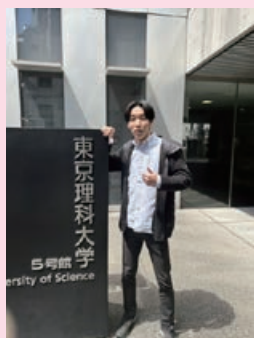


東京理科大学
理学部 第一部
化学科

金澤 頼平

竹早高校は常識がありながら個性豊かな生徒が集まり、みんなのびのびと日々を過ごしています。行事では立案も準備も何から何まで生徒主体で行います。毎回完成度の高いものに作り上げ、仲間たちを最高に楽しませてくれます。また、竹早生は勉強にも注力しています。受験期でも孤軍奮闘する人は少なく、多くの人が友達と互いに切磋琢磨しあい、時には談笑し受験勉強の辛さを乗り越え合っています。皆さんもこの竹早高校でかけがえのない青春を過ごしてみたいかがですか。

(令和7年3月卒 豊島区立西巢鴨中学校出身 男子バスケットボール部)



早稲田大学
教育学部
国語国文学科

伊藤 由莉奈

竹早は行事が充実している学校です。3年9月の文化祭まで続く行事と勉強の両立は一見難しく感じられますが、そこから得られるメリットは一過性のものではありません。その思い出は掛け替えのないものとなり、大きな力となってくれます。受験は孤独な戦いです。しかし、友人と共に協力して作り上げた行事の経験が、受験勉強への気力を支える大きなアドバンテージとなります。是非、竹早で充実した高校生活を送ってください。

(令和7年3月卒 板橋区立板橋第二中学校出身 女子バレーボール部)



その他の声は
こちら

❖ よくある質問

Q. 制服はありますか？

A. 指定の制服はありません。標準服はありませんが、購入・着用を義務付けてはいません。式典、行事、日常生活等、時と場所をふまえ、高校生らしく爽やかな服装をするよう指導しています。

Q. 登校時間、下校時間は？

A. 朝のホームルームがはじまる5分前の8:25までに登校します。授業は1コマ50分間で、平日は6時間授業の日は15:00まで、7時間授業の日(週1日)は16:00まで授業があり、その後部活動等があります。部活動は最長18:00まで活動可能です。

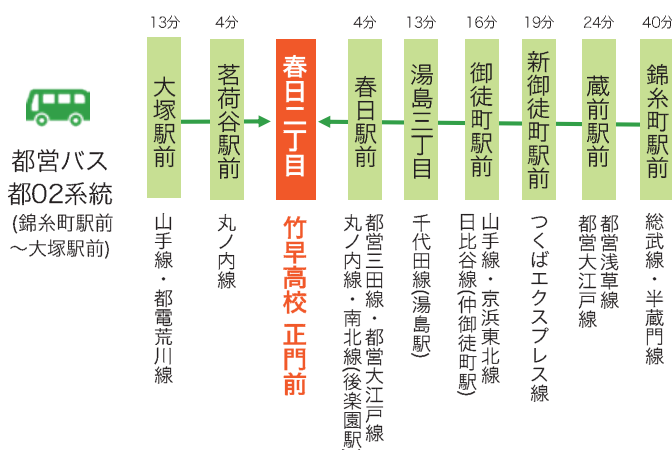
Q. 昼食はどうすればいいですか？

A. 基本的には、家で弁当を準備して持参してください。校内には菓子パンや総菜パン等が購入できる自動販売機(数量に限りあり)があります。飲み物は、同じく校内の自動販売機で購入できます。

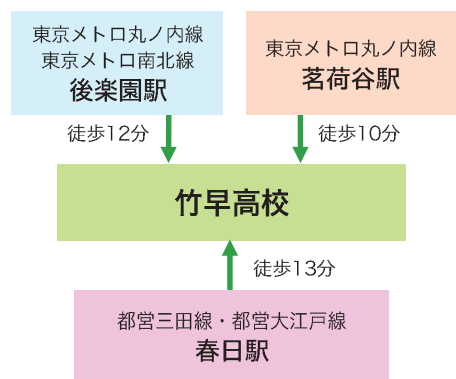
その他の質問はこちら



❖ アクセス



電車



学校説明会・見学会の情報はこちら

学校見学会 8/19(火)・8/20(水)・8/21(木)
学校説明会 10/11(土)・11/1(土)・12/6(土)

※ 海外帰国生徒の入学相談は、メールにて別途ご予約ください。
(詳細はホームページに掲載しております。)

東京都立竹早高等学校

〒112-0002 東京都文京区小石川4-2-1

Tel 03-3811-6961

FAX 03-3812-3565

Web <https://www.metro.ed.jp/takehaya-h/>

竹早高校
ホームページ

