

生活指導

- ▼教育目標として掲げる「自主と自律」「感謝と共存」「礼儀と信頼」に基づいて、社会人としての意識とマナーの向上を促しています。
- ▼警察署、交通安全協会などと連携した、セーフティ教室や交通安全教室を設定し、安全教育の充実を図っています。
- ▼村内の小中学校と連携し、生徒の健全育成を図るとともに、豊かな人間性の育成と規範意識の向上に努めています。



警察官による交通安全教室

小笠原高校の1年

地域行事への協力、防災教育、小中学校との連携した行事の実施により社会貢献への意識を育成します。



学校の歩み

第二次世界大戦後20年余り、小笠原諸島は米軍の統治下に置かれました。当時、高校進学を希望する人は、米軍の援助を受けグアム島のハイスクールに進学しなければなりません。昭和43年6月の小笠原諸島返還に先立ち、日本政府と東京都は島民からの高等学校設置の強い要望を受け、父島に全日制普通科の高等学校を設置することにしました。こうして、返還後の昭和44年4月24日、父島字奥村の旭山山腹に用地を造成し、校舎はプレハブながら、東京都立小笠原高等学校は開校しました。その後、昭和62年3月、清瀬地区に現在の校舎が完成し、旧校舎から移転しました。平成25年6月には近代的な施設・設備の整った武道場棟が完成し、令和元年度に小笠原高校は創立50周年を迎えました。

施設紹介

島内有数の設備を備え、一般にも公開され地域の大会会場ともなります。



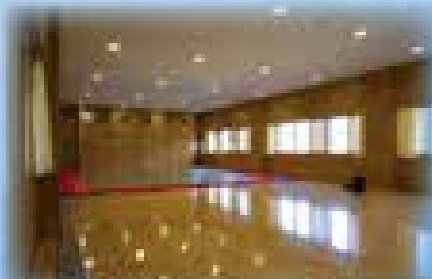
校舎 高台にあり、地域の防災拠点となっています。



体育館 バスケット・バレー・バドミントンコートがとれます。



視聴覚教室 インターネットは光回線につながっています。



武道場棟 武道場棟には柔道場・剣道場・音楽室が設置されています。



グラウンド 広大な芝生のグラウンドです。



図書室 新着図書も数多くあり、地域の方へも開放されています。

小笠原の自然紹介

海洋島である小笠原には多くの固有種が生息しています。2011年、世界自然遺産に登録されました。



ミナミバンドウイルカ
ドルフィンスイムで人気。イルカは父島で一年中見ることが出来ます。



南島の扇池
父島の南にある石灰岩の無人島。島自体が特別天然記念物になっています。



ヒメツバキ
小笠原固有種で村の花。

東京都立小笠原高等学校 (全日制・普通科)

〒100-2101 東京都小笠原村父島字清瀬
TEL 04998-2-2346 FAX 04998-2-2341
URL <https://www.metro.ed.jp/ogasawara-h/>

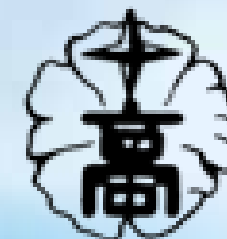


定期船おがさわら丸
東京竹芝桟橋と父島を24時間で運行します。平成28年7月に新船になりました。

本校への入学については、保護者及び生徒本人の一家全員が小笠原村に居住していることが必要です。また、生徒寄宿舎「どんねむ寮」は保護者が母島に居住している母島出身生徒が対象です。詳しくはお問い合わせください。

東京都立小笠原高等学校

Tokyo Metropolitan Ogasawara High School



Ogasawara High School

2023学校案内

教育目標

自主と自律

自主・自律の精神を養い、目標を立てて自らを創造していくことができる生徒を育てる。

感謝と共存

地域や自然に育まれる環境に感謝し、地域・自然との共存を構築できる生徒を育てる。

礼儀と信頼

礼儀を重んじ、ルールやマナーを守り、誠実で責任感のある生徒を育てる。

校長挨拶

小笠原諸島父島は、東京竹芝客船ターミナルから約1,000km、24時間の船旅でのみ訪れることのできる世界自然遺産の南の楽園です。その父島にある唯一の高校が東京都立小笠原高等学校です。令和5年度に55周年という節目の年を迎え、Go! Go! Go! とさらに前進しようとする勢いのある高校です。この恵まれた自然環境を生かした環境学習にも取り組みながら、生徒、教職員が一丸となって保護者をはじめ、地元の小学校、中学校そして地域の皆さまとの連携を密にした教育活動を推進しています。

これから先の社会は不透明なことから少なくありません。どのような場面でも、自ら課題を見つけ、その課題に共働して対処できる力を養っていかなくてはなりません。そのための大事な準備期間が小笠原高校での三年間であると考えます。多くの方のお力添えを賜りたく切にお願い申し上げます。



校長 西村伸二

学習指導の特徴

- ▼「対話的・主体的で深い学び」の実践、言語活動を充実させた授業や、ICT教材などを活用した効率的でわかりやすい授業
- ▼「基礎をじっくり」「さらに発展」少人数授業・習熟度別授業（数学・英語）
- ▼ウィンドサーフィンの授業や連合運動会、ロードレース大会で楽しく体力向上（体育）
- ▼多様な進路希望実現のための土曜講習及び模擬試験の実施でさらに実力アップ
- ▼生徒の実力をはかるための学力調査と研修による日々の授業内容の改善



土曜講習／検定講習

▼大学など受験対策、各種検定対策、定期考査対策、授業の補習など、多様な需要に合わせた講座を用意。令和5年度は、学年や目的に合わせて8講座を開講。

		令和6年度入学生教育課程表																														
		単位数																														
		1	2	3	4	5	6	7	8	9	10	11	12	13	14	15	16	17	18	19	20	21	22	23	24	25	26	27	28	29	30	LHR
1年	共通	現代の国語	言語文化	地理総合	公共	数学Ⅰ (習熟度別)	数学Ⅱ (習熟度別)	生物基礎	体育	保健	英語コミュニケーションⅠ (習熟度別)	英語表現Ⅰ (習熟度別)	情報Ⅰ	総合的な学習の時間	総合的な学習の時間	音楽Ⅰ or 美術Ⅰ	LHR															
2年	理系	文学国語	国語表現	歴史総合	数学Ⅱ (習熟度別)	化学基礎	体育	保健	英語コミュニケーションⅡ (習熟度別)	家庭総合	数学B or 倫理	物理基礎	音楽Ⅱ or 美術Ⅱ	LHR																		
3年	理系	文学国語	国語表現 (進路別)	政治・経済	体育	英語コミュニケーションⅡ (習熟度別)	家庭総合	数学Ⅲ(3)・数学C(2)・物理(4) 化学演習(2)・生物演習(2)・化学(4)・生物(4) 論理表現Ⅱ(2)・論理国語(3)・古典探究(3) 世界史探究(3)・日本史探究(3)・地理探究(3)・公民探究(3) 音楽Ⅲ(2)・音楽の世界(2)・美術Ⅲ(2)・美術の世界(2) 保育基礎(2)・フードデザイン(2) ファッション造形基礎(2)	LHR																							
		単位数																														
		必修科目															自由選択科目															
		<自由選択> ()内の数字は単位数 6単位～15単位履修する。																														

▼カリキュラムでは、1年次は基礎基本の定着、2年次に「文系・理系」の類型を設定、3年次ではさらに「教養系」も加わります。多様な選択科目を開講し、進路に合わせた学習ができるようになっています。

進路指導

- ▼入学当初から進路ガイダンスを計画的、継続的に行うことで、自身の進路について考え、その実現に向かい努力できるよう応援します。
- ▼多様な卒業後の進路希望に対して、個に応じた指導で柔軟に対応します。
- ▼各種検定試験や模擬試験の実施により、生徒の進路意識を高めます。
- ▼赤本（入試の過去問題）の充実を図り、志望校合格に向けた学習環境作りを努めます。
- ▼夏休みには内地での進路説明会や学校見学会を実施し、最新の情報を得られるように支援します。



生徒一人一人に対し、充実した進路指導を行うことが出来ます。

生徒全員が、自らの進路を決め、努力し、勝ち取り、卒業していくことを目指しています。

1学年【自己理解】

- ・あらためて自分をしっかり見つめよう
- ・基礎学力を固めよう

2学年【自己伸長】

- ・自身の卒業後の進路希望を固め、実現のための計画を立てよう
- ・学力を伸ばし、行事に積極的に取り組もう

3学年【自己実現】

- ・面接や志望理由書で自身の考えや経験を表現しよう
- ・入試問題などで自身の努力の成果を存分に発揮しよう

卒業生の主な進路先

(過去5年間)

- ◆4年制大学 (国公立)
 - ▲東京都立大学 ▲琉球大学 ▲職業能力開発大学院
 - ▲立教大学 ▲杏林大学 ▲桜美林大学 ▲東京有明医療大学 ▲京都外国語大学 ▲日本大学 ▲玉川大学 ▲亜細亜大学 ▲立正大学 ▲新潟医療福祉大学 ▲国立音楽大学 ▲武蔵野大学 ▲帝京科学大学 ▲尚美学園大学 ▲文京学院大学 ▲大阪芸術大学 ▲神奈川県立産業技術短期大学校
- ◆短期大学 (国公立)
 - ▲東京立正短期大学 ▲鎌倉女子短期大学 ▲トヨタ自動車大学校
- ◆専門学校 (国公立)
 - ▲東京都立看護専門学校 (北多摩・広尾・板橋) ▲東京都職業能力開発センター ▲駿台観光&外語ビジネス専門学校 ▲尼崎健康医療財団看護専門学校 ▲日本デザイナー学院 ▲山野美容専門学校 ▲東京保育専門学校 ▲日本外国語専門学校 ▲新東京歯科衛生士学校 ▲東京医業専門学校 ▲中央理美容専門学校 ▲日本医歯薬専門学校 ▲竹早教員保育士養成所 ▲日本マンガ・アニメ専門学校 ▲服部栄養専門学校 ▲華学園専門学校 ▲日本工学院 ▲ちば愛動物フラワー専門学校 ▲国際文化理容美容専門学校 ▲彰栄保育福祉専門学校 ▲東京ビジュアルアーツ ▲海上自衛隊 ▲(株)Luce ▲ポートライダースジャパン
- ◆就職 (公務員) (民間企業)

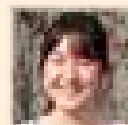
指定校

- ◆4年制大学
 - 愛知工業大学 亜細亜大学 桜美林大学 川村学園女子大学 共栄大学 杏林大学 淑徳大学 城西大学 尚美学園大学 聖学院大学 西武文理大学 多摩大学 東京家政学院大学 日本大学 日本文化大学 武蔵野大学 和光大学 日本福祉大学 日本文化大学 山梨学院大学 聖学院大学 東京有明医療大学 ものづくり大学 城西国際大学 駿河台大学
- ◆短期大学
 - 有明教育芸術短期大学 国際短期大学 埼玉女子短期大学 帝京大学短期大学 新渡戸文化短期大学 東京立正短期大学 女子栄養短期大学

ほか

立教大学異文化コミュニケーション学部へ進学

(令和3年度卒) 鯉江咲子さん



私は英語に限らず外国語が好きなので、将来は日本語と他言語が身近にあるところに身を置きたいと考えています。素敵な先生方と友達、小笠原にある高校という地の利が私の高校生活を豊かにしてくれました。留学や受験の際に手厚いサポートと、みんなが応援してくれるとても幸せな環境でした。小笠原高校の先生方と仲間たちにとっても感謝しています。今後も邁進していきます。

東京都立大学健康福祉学部へ進学

(令和3年度卒) 一木あゆさん



将来は、東京都の最新知識や技術を東京諸島の医療に取り入れ、東京諸島における作業療法士の先駆者として働きたいと考えています。レベルの高い作業療法を学べることから、本学を第一志望にしました。学校の勉強以外に受験やボランティア活動などに力を入れました。これらは、私にとって充実した学校生活を送る上で土台となり、一般推薦入試に活かすことができました。私の受験を日々見守ってくださった先生方や上級生の方や、地域の方々には本当に感謝しています。これからも精進します。

小笠原高校の部活動 (令和5年度現在)



チアリーディング部



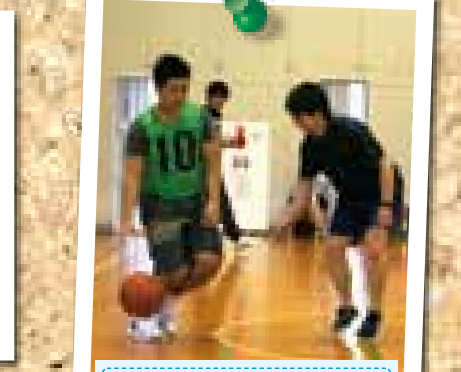
写真部



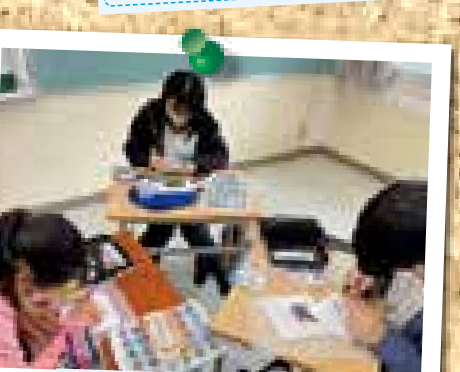
音楽部



バレーボール同好会



バスケットボール部



イラスト部



野球同好会



硬式テニス部



フットボール同好会



バドミントン部



赤い羽根共同募金

生徒会活動



球技大会

令和4年度は、球技大会の運営、Instagramによる情報発信の強化、草の根交流での催しの企画等に力を入れて取り組んできました。行事運営だけでなく、地域との活動にも力を入れていきます。

自然保護活動

令和元年度は日本森林学会高校生部ポスター発表で「最優秀賞」を受賞しました。また平成28年度には環境保護活動の成果が認められ、環境大臣表彰を受けました。



自然保護研究会