

令和9(2027)年度 全日制課程学校案内



東京都立農産高等学校



食品科



Tokyo Metropolitan Nosan High School



本校は、花と緑に囲まれた
「食と緑と農を創造する」 農業科の高校です。

東部地区唯一の農業に関する知識・技術が学べる高校として
 数多くの卒業生を輩出しています。



令和8年度 主な指定事業

- Tokyo Metropolitan Global Education Network School Premier 20【GE-NET20】
東京グローバル人材育成指針に基づく先進的な取組を推進する指定校
- 専門高校の新たな学びによる授業改善サポート事業【TIPS-Type4】
授業や放課後指導等で、外部専門家を活用して生徒と教員が
先端技術や熟練技能等を探究的に学ぶシステムの構築に向けた指定校
- 令和8年度 高等学校DX加速化推進事業【DXハイスクール】
高機能のICT機器等を活用した観察・実験・実習の機会の増加に向けた推進校
- 令和8年度海外学校間交流推進校

学校施設



庭園



温室



温室



圃場



果樹園

第1農場

第2農場

第3農場

豊かな人間性を育む新たな農業教育への挑戦

本校は、昭和23年に創立した東京東部地区唯一の農業高校として70年を超える歴史の中で、「農業人・産業人」の育成に努め、農業をはじめとした様々な分野で活躍する数多くの諸先輩方を輩出してきました。現在は、充実した農業施設を有する本校の恵まれた環境の中、「園芸デザイン科」と「食品科」の2学科において、生徒たちは農業実習を中心とした学習を通して農業の知識・技術の習得をはじめ、豊かな人間性を育てています。

また、グローバルな視点をもって地域で活躍することのできる人材の育成を目指す「グローバル教育」を推進するとともに、実践的経営学習の一環として、地域イベントでの販売実習など、自分たちが生産、製造した野菜やジャムなどの販売を通して生徒たちは社会性を身に付けています。

今後は「スマート農業」教育を推進するなど、新たな農業教育にも挑戦してまいります。

農産高校は、園芸や食品に興味のある皆さんにとって、自分の好きなことを思いっきり学ぶことができる高校です。

是非とも学校説明会や体験入学など、本校にお越しいただくことをお待ちしております。

東京都立農産高等学校長 **平柳 伸幸**



生徒会長挨拶

本校は園芸デザイン科と食品科の二学科において、農業の知識・技術の習得をはじめ、豊かな人間性を育てています。園芸や食品に興味ある皆さんにとって自分の好きなことを思いっきり学ぶことができるのがこの学校の最大の魅力です。是非学校説明会や体験入学にお越しください。



農業クラブ会長挨拶

私たち農業クラブは、3大目標である科学性・社会性・指導性を高めるために活動をしています。主な活動は、東京都連盟と農産高校の運営です。東京都連盟では、各校の役員が役員会・交流会で集まり、親交を深めたり、都連大会や各競技会等の運営を行っています。校内では、総会や競技会の予選の運営を行っています。このように、一人一人が充実した学校農業クラブ活動を行えるように様々な面からサポートをしています。



園芸デザイン科

園芸デザイン科 主な専門科目 学習内容

●園芸デザイン科で学ぶ主な分野



野菜分野



草花分野



果樹分野



園芸デザイン分野



植物バイオテクノロジー分野



造園分野

●課題研究の主な研究テーマと内容

紙マルチと銀黒マルチによる寺島ナスの生育、収量および品質の比較

栽培時に用いるマルチシートのうち、紙製と一般的なポリエチレンフィルム製の物理的特性を比較したうえで、寺島ナスの栽培に及ぼす影響を調査した。

変化朝顔の栽培と観察

墨田区にある向島百花園と協同して変化朝顔を栽培した。また系統ごとに出物の出現率を求め、花や葉などに現れる変化を観察し調査した。

MESSAGE

在校生の声

農産に入った理由は、自宅の近くで農業を学ぶことができると知ったからです。また、植物や動物が好きなので、それらにかかわる仕事がしたいと思ったからです。

母が農業系高校出身で、農業に興味を持っていました。入学した理由は、農業高校の学習に向いてそうと助言されたからです。農業従事者は高齢者が多く、なり手が少なくなっている現状を変えたいと思っています。

祖父母が農家で、興味がある仕事だったから農産高校に入学しました。先日、地域でのイベントで、初めての販売実習に参加しました。イベントも、地域の皆さんと交流が深められる良いイベントでとても楽しかったです。

●教育課程表

※自由選択科目：理科演習、体育演習、論理・表現Ⅰ、生物活用、食品加工

	1	2	3	4	5	6	7	8	9	10	11	12	13	14	15	16	17	18	19	20	21	22	23	24	25	26	27	28	29	30	31	
1学年	現代の国語	地理総合	数学Ⅰ	生物基礎	体育	保健	芸術選択 音楽Ⅰ 美術Ⅰ 書道Ⅰ	英語 コミュニケーションⅠ	農業と環境	総合実習	農業と情報	草花	人間と社会	HR																		
2学年	言語文化	公共	数学A	数学Ⅱ基礎	科学と人間生活	体育	保健	英語 コミュニケーションⅡ	家庭総合	課題研究	総合実習	野菜	植物 バイオ テクノロジー	園芸 デザイン																		HR
3学年	文学と国語	歴史総合	政治・経済	数学Ⅱ基礎	化学基礎	体育	英語 コミュニケーションⅡ	家庭総合	※自由選択 科目	課題研究	総合実習	栽培と環境	地域資源活用	科内選択 造園施工管理 草花応用 植物バイオテクノロジー応用 フラワーデザイン																	HR	

園芸のスペシャリストを目指そう

野菜・果樹・草花の栽培、植物バイオテクノロジーやフラワーアレンジメント、造園技術など園芸について広く学びます。園芸に関する知識・技術の習得を目指し、地域社会との交流を通じて社会に貢献できる園芸のスペシャリストを育成します。



●卒業生の進路

主な進学先（過去3年間）

大学・短期大学

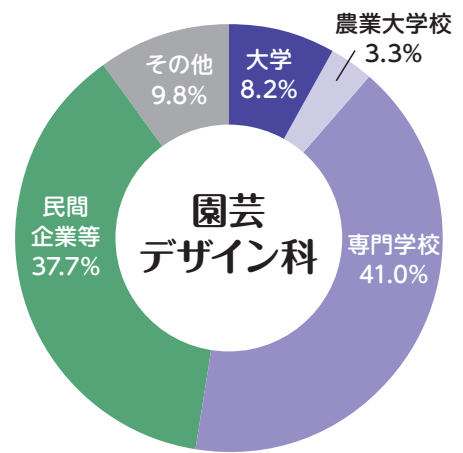
東京農業大学、玉川大学、帝京科学大学、新潟食料農業大学、千葉商科大学、麗澤大学、東京聖米大学、千葉工業大学、流通経済大学、中央学院大学、埼玉学園大学、江戸川大学、戸板女子短期大学、新渡戸文化短期大学、東京成徳短期大学

農業大学校・専門学校

埼玉県農業大学校、長野県農業大学校、千葉県立農業大学校、栃木県農業大学校、東京テクノホルティ園芸専門学校、日本工学院八王子専門学校、東京環境工科専門学校、東京テクニカルカレッジ、中央動物専門学校、東京動物専門学校、国際動物専門学校、専門学校 日本動物21、東京プレーメン専門学校、東京未来大福祉保育専門学校、東京こども専門学校、道灌山保育福祉専門学校、東京ウェディング・ホテル専門学校、専門学校駿台ITビジネスカレッジ、東京歯科専門学校、東京デザイナー専門学校、早稲田国際ビジネスカレッジ、東京コミュニケーションアート専門学校、東京デザイナーアカデミー、山脇美術専門学校、服部栄養専門学校、東京すし和食調理専門学校、日本健康医療専門学校、東京リゾート&スポーツ専門学校

主な就職先（過去3年間）

東京スマイル農業協同組合、(株)花智、大森造園建設(株)、(株)やまちゃんファーム、(株)ヴィオラ、東京豊島青果(株)、住友林業緑化株式会社、日本通運(株)、東香園(株)、(株)小林植木、東亜造園(株)、宝酒造株式会社、(株)叙々苑、(株)第一ホテル両国、ジェイワックス(株)、(株)グルメプランズカンパニー、(株)アイネットホールディング、(株)インクコーポレーション、(株)伸幸、日本郵便(株)



生産品紹介



農場で収穫した長なす



果樹園で収穫した桃



寄せ植え

園芸デザイン科実習服



日比谷ガーデニングショー



バイオテクノロジーの実験

●1年次時間割

時限	8:30~ 8:45	8:50~ 9:40	9:50~ 10:40	10:50~ 11:40	11:50~ 12:40	13:25~ 14:15	14:25~ 15:15	15:15~
月	S H R	芸術		数学 I	体育	生物基礎	英語 コミュニケーション	S H R
火		現代の 国語	数学 I	草花		農業と情報		
水		LHR	現代の 国語	農業と環境		英語 コミュニケーション	地理総合	
木		農業と環境		地理総合	生物基礎	数学 I	現代の 国語	
金		保健	英語 コミュニケーション	体育		総合実習		

MESSAGE

卒業生の声

私は小さいころから祖父母の家で畑作業を行い、野菜を育てることが元々好きでした。さらに栽培に関する知識・技術を身に付けたいと思い農産高校に入学をしました。農産高校では、道具の使い方や野菜それぞれの育成時期など様々なことを学びました。

卒業後は、農業大学校に入学して、2年間勉学に励み資格の取得を行いました。今は埼玉県の有機栽培の農園に就職しています。農産高校に入学して私の夢であった農家になるというのが実現しました。

食品科

食品科 主な専門科目 学習内容

●食品科で学ぶ主な分野



穀類加工分野



園芸加工分野



畜産加工分野



醸造分野



食品化学分野



食品微生物分野

●課題研究の主な研究テーマと内容

一攫千金、金を得るには「麦茶」から ～麦茶の出がらしを用いたアミラーゼの精製～

麦茶の出がらしを有効活用することに着目し、コウジカビを培養してアミラーゼの生成・精製を試みた。実験の結果、麦茶の出がらしからアミラーゼを精製できることが確認できた。他の出がらしと比較しても麦茶は収量や培養の点で優れ、安価な酵素原料としての有用性が示された。

パン製造における小麦粉と米粉の比較によるテクスチャーに関する研究

団子の「もちもち感」をパンで再現するため、米粉やタピオカ粉、じゃがいもを使用し実験を行った。その結果、それぞれの粉だけでは食感に課題が残り、茹でたじゃがいもを使うことで改善された。味付けではバジルやチーズが合い、団子のような新しいパンの可能性が確認できた。

MESSAGE

在校生の声

食品について学びたいと考え家から近い農産高校を選びました。

地域の販売イベントで農産高校が出店しているジャムや味噌、野菜を購入し家で食べたとき「こんな商品を私も作ってみたい!」「もっと食品について学びたい」と思い農産高校に入学しました。

普通科の授業だけではつまらない、実習など体を動かせる授業を受けたいと思い農産高校を選びました。

●教育課程表

※自由選択科目：理科演習、体育演習、論理・表現Ⅰ、生物活用、食品と流通

	1	2	3	4	5	6	7	8	9	10	11	12	13	14	15	16	17	18	19	20	21	22	23	24	25	26	27	28	29	30	31	
1学年	現代の国語	地理総合	数学Ⅰ	化学基礎	体育	保健	芸術選択 音楽Ⅰ 美術Ⅰ 書道Ⅰ	英語 コミュニケーションⅠ	農業と環境	総合実習	農業と情報	食品製造	人間と社会	HR																		
2学年	言語文化	公共	数学A	数学Ⅱ基礎	科学と人間生活	体育	保健	英語 コミュニケーションⅡ	家庭総合	総合実習	食品製造	食品化学	食品微生物	HR																		
3学年	文学と国語	歴史総合	政治・経済	数学Ⅱ基礎	生物基礎	体育	英語 コミュニケーションⅡ	家庭総合	※自由選択科目	課題研究	総合実習	食品化学	食品微生物	HR																		

食品をめぐる課題に挑戦しよう

私たちの生活になくてはならない食品について、食品製造時における技術や知識・食品の流通や販売だけでなく、栄養・成分・機能、食のおいしさ、食が与える健康、食の安全についてさまざまな視点から学び、豊かな知識と技術をもつ食品の専門家を育成します。



●卒業生の進路

主な進学先（過去3年間）

大学・短期大学

東京農業大学、日本獣医生命科学大学、玉川大学、酪農学園大学、東京聖栄大学、東京家政学院大学、帝京科学大学、拓殖大学、和洋女子大学、十文字学園女子大学、東京保健医療専門職大学、麗澤大学、ZEN大学、武蔵野大学、淑徳大学、東京成徳短期大学、戸板女子短期大学、女子栄養大学短期大学部、新渡戸文化短期大学

農業大学校・専門学校

千葉県立農業大学校、栃木県農業大学校、東京栄養食糧専門学校、武蔵野栄養専門学校、佐伯栄養専門学校、華学園栄養専門学校、日本菓子専門学校、山手調理製菓専門学校、東京製菓学校、武蔵野調理師専門学校、東京調理製菓専門学校、華調理製菓専門学校、織田調理師専門学校、赤堀製菓専門学校、香川調理製菓専門学校、専門学校日本ホテルスクール、神田外語学院、東京ブレーメン動物専門学校、埼玉動物海洋専門学校、中央動物専門学校、東京墨田看護専門学校、彰栄保育福祉専門学校、東京未来大学福祉保育専門学校、東京YMCA社会体育・保育専門学校、国際文化理容美容専門学校、国際理容美容専門学校、ハリウッド美容専門学校、東京メディカルスポーツ専門学校、日本工学院、東京リゾート&スポーツ専門学校、読売理工医療福祉専門学校、東洋美術専門学校、HAL東京

主な就職先（過去3年間）

山崎製パン(株)、フジパングループ本社(株)、第一屋製パン(株)、(株)銀座木村屋總本店、(株)伊藤製パン、理研ビタミン(株)、宝酒造(株)、(株)東ハト、サトウ食品(株)、(株)日東富士製粉、(株)日高畜産、(株)虎屋、(株)源吉兆庵、(株)両口屋是清、公益社団法人中央畜産会、東京スマイル農業協同組合、一般財団法人日本穀物検定協会、(株)あきんどスシロー、日本ホテル(株)、(株)グレーストーン、(株)資生堂パーラー、(株)上野風月堂、(株)メリーチョコレートカムパニー、(株)タカノフルーツパーラー、(株)東武ストア、(株)コモディイイダ、(株)ビックカメラ、(株)オオゼキ、とんかつ まい泉(株)、Umios ロジ(株)、(株)カステラ本家福砂屋、(株)ハヤシフルーツ

生産品紹介



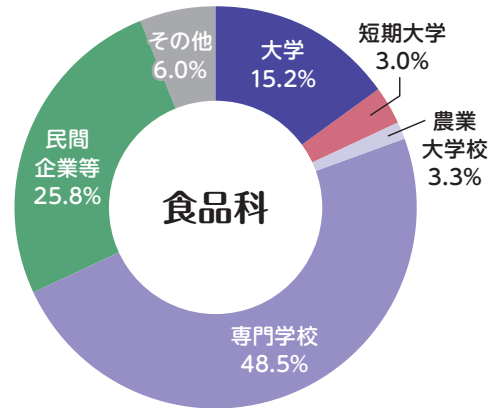
かめさん味噌



ジャム



デコレーションケーキ



食品科実習服



●1年次時間割

時限	8:30~8:45	8:50~9:40	9:50~10:40	10:50~11:40	11:50~12:40	13:25~14:15	14:25~15:15	15:15~
月	SHR	食品製造	地理総合	芸術		農業と環境		SHR
火		体育		数学 I	総合実習			
水		LHR	地理総合	現代の国語	化学基礎	数学 I	英語 [コミュニケーション]	
木		保健	現代の国語	体育	農業と環境	英語 [コミュニケーション]	数学 I	
金		化学基礎	現代の国語	農業と情報		英語 [コミュニケーション]	食品製造	

MESSAGE

卒業生の声

私は将来食品に関連する仕事に就きたいと考え農産高校に入学をしました。食品科に入学しましたが、食品のことだけではなく農業に関することや疑問に思っていた栄養とは何かを深く学ぶことができました。ほかにも実践的な学びも多く、実験で学んだ手順や知識は今も役立っています。卒業後は就職も考えていましたが、さらに食品や農業に関することを学びたいと考え北海道の大学に進学しました。広大な土地と豊かな自然の中、農業や食品・畜産のことを学んでいます。



ソーセージ作り



微生物の観察

地域連携

実践的経営学習として、地域イベントを活用し、販売実習や食材の提供、花壇の植栽などを行っています。



交通会館マルシェでの販売実習



亀有学び交流館での販売実習



食品会社と連携したカレールウの開発



日比谷ガーデニングショー



都庁花壇の植栽



道灌まつりにて三河島菜販売

取得可能な検定・資格

資格名	園芸 デザイン科	食品科	内容
日本農業技術検定(2級・3級)	★	★	農業の知識や技術の修得水準を客観的に把握するための全国統一の農業専門の試験制度で、3級については2年生が全員受検します。
FFJ検定(上級・中級・初級)	★	★	毎日の農業学習や学校農業クラブ活動で培ってきた自分の力が、科学性、社会性、指導性という3大目標に対して、どの程度まで達成したかを確認するための検定で、1年生で初級、2年生で中級の取得を目指します。
アグリマイスター顕彰制度 (プラチナ、ゴールド、シルバー)	●	●	農業を学ぶ生徒が農業の勉強を通して身に付けた知識や技術を全国農業高等学校長協会が評価して与える称号で、特に学校農業クラブ活動などに熱心な生徒が多く取得しています。
生物分類技能検定(3級・4級)	●	●	生物に関心をもつ生徒を対象に生物分類の知識向上を目的とし、野生生物や自然環境の調査・保全に興味のある生徒が多く受検しています。
バイオ技術者認定試験(初級)	●	●	日本で最も歴史の長いバイオ技術関連の資格試験で、バイオに興味のある生徒が多く受検しています。
造園技能士(2級・3級) 【国家資格】	●		造園技術に関する国家資格で、将来造園会社等に就職して、庭の手入れや公園、街路樹の管理などに従事したいと考えている生徒が受検しています。
フラワー装飾技能士(3級) 【国家資格】	●		日本でフラワーデザインに関する唯一の国家資格であり、お花屋さんやお花の教室など、花の装飾に関わる職業に従事したいと考えている生徒が受検しています。
リテールマーケティング(販売士) 検定3級		●	マーケティングの基本的な考え方や流通・小売業に必要な基礎知識・技能などを問う検定で、将来食品関係の会社に就職したいと考えている生徒が多く受検しています。
食品衛生責任者		●	食品衛生法に基づき、食品を取り扱う施設ごとに配置が義務付けられている資格で、将来、飲食店を経営してみたいと考えている生徒が多く受検しています。
実用英語技能検定【英検】 (準1級・2級・準2級プラス・準2級・3級)	★	★	英検にチャレンジすることで、自分の英語力が把握できます。毎年、全校生徒で受検します。3年生は大学の入学試験に活用することもできます。
日本漢字能力検定【漢検】 (準1級・2級・準2級・3級)	●	●	漢字の読み書き能力に加え、言葉を理解する力、文章や会話に必要な語彙力、論理的思考の土台となる語彙力などの検定で、大学進学を目指している生徒が多く受検しています。

★は全員受検 ●は希望者

農業実習の様子

園芸デザイン科



トラクターバーチャル体験



草花実習

食品科



かめさん味噌の製品化



フルーツ缶詰の製品化



農業と環境



生物活用にてポニーの飼育管理



農業と情報



応用微生物実験

学校農業クラブ活動

★学校農業クラブ活動とは

農業や農業に関連する学習や活動を通して、創造力、表現力、連帯感などを身に付けるとともに、学習した知識や技術を自分のものにするための活動です。

全国の農業クラブ員やアメリカの農業クラブ員(FFA)とも交流しています。



農業クラブ役員

★各種競技会への挑戦

プロジェクト発表会や意見発表会、平板測量競技会、農業鑑定競技会、家畜審査競技会など、全国大会につながる競技会が充実しています。



意見発表会



農業鑑定競技会



家畜審査競技会

10月に開催される全国大会(農業鑑定競技会)に農産高校の生徒たちが出場!

MESSAGE

出場した生徒の声

- ・日々の農業の授業での学びのほかに、全国大会に向けて準備を重ねた結果優秀賞を獲ることができました。また、全国大会に出場したことで、さらなる農業の知識を深めることができました。
- ・農産高校の代表として全国大会に出場することは緊張しましたが、優秀賞を獲得することができて嬉しかったです。また、全国大会に向けての勉強を通して、様々な知識を身につけることができ、貴重な機会となりました。



全国大会の式典の様子

【令和7年度の実績】

関東大会



部活動

農業に関する特色ある部活動 **専門部門** が充実しています。

専門部門



野菜部



草花部



果樹バイオ部



造園部



園芸加工部



穀類加工部



畜産加工部



応用微生物部



醸造部

教養部門

- 生物
- 茶道
- 和太鼓
- 軽音楽
- 料理
- 演劇
- フリーライティング

体育部門

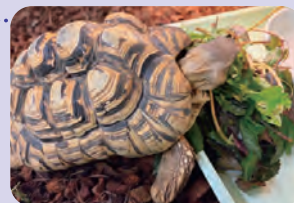
- 女子バレーボール
- 男子バスケットボール
- 硬式野球
- バドミントン
- サッカー
- 硬式テニス
- 卓球
- ダンス
- 陸上競技

同好会

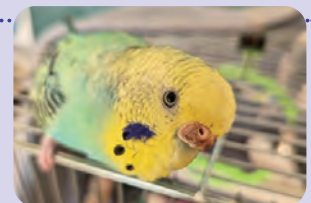
- 写真



デグー



ヒョウモンリクガメ



セキセイインコ

年間スケジュール



入学式



体育祭



夏季実習



農業クラブ都連盟大会

- 4月 入学式
校外学習
- 5月 体育祭
- 7月 各科夏季実習
- 9月 農業クラブ都連盟大会
修学旅行(2年)



修学旅行



農産祭

- 11月 農産祭(文化祭)
- 12月 芸術鑑賞教室
- 1月 課題研究発表会
- 3月 卒業式



課題研究発表会



生徒の一日

昼休みは農場でお昼を
食べたりするよ



制服紹介



冬服



夏服

※ 「スカート・スラックス」「リボン・ネクタイ」選択制

INFORMATION

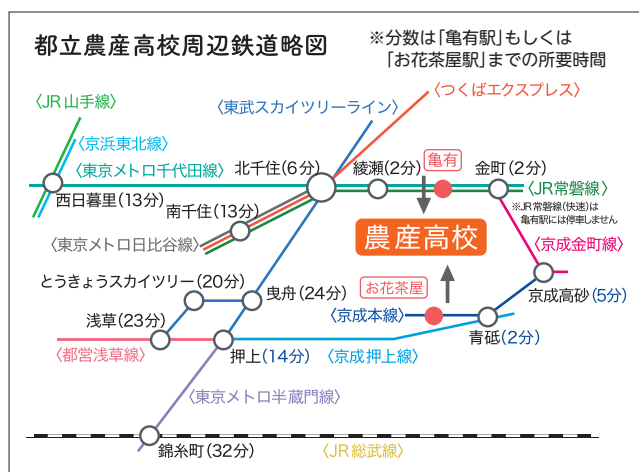
ぜひ、農産高校にお越しください。
お待ちしております。

〈学校説明会・文化祭日程〉

日 程	時 間	行 事 名	
令和8年	6月14日(日)	9:00~15:30	学校見学会
	7月29日(水)	9:00~15:30	学校見学会
	8月 8日(土)	9:00~15:30	学校見学会
	9月26日(土)	13:30~15:30	第1回体験入学
	10月24日(土)	13:30~15:30	学校説明会・(午前中)授業公開
	11月 7日(土)	10:00~15:00	農産祭
	11月 8日(日)	9:30~15:00	農産祭
	11月21日(土)	10:00~12:30	第2回体験入学
	12月13日(日)	10:00~15:30	学校説明会
令和9年	1月10日(日)	10:00~15:30	個別相談会

〈備考〉 ・実施日の2~3週間前に、実施案内を本校ホームページにて公開する予定です。
・気象条件などで中止や延期となる場合は、ホームページ上でお知らせいたします。

ACCESS MAP



〈アクセス〉

- JR常磐線「亀有駅」下車 南口より徒歩15分
※東京メトロ千代田線直通運転をご利用ください。
- 京成本線「お花茶屋駅」下車 徒歩20分
- 京成タウンバス「上千葉砂原公園」バス停 下車 徒歩2分
 1. 亀有駅から乗車 → 有57 「葛飾区役所」行
 2. お花茶屋駅から乗車 → 有57 「亀有駅」行



ToKyO GREEN BIZ 東京グリーンビズ
~100年先を見据えた、“みどりと生きるまちづくり”~
本校は東京都東部地区唯一の農業系高校です。

農産高校をもっと知るには

ホームページ



X (旧Twitter)



各科ガイド



東京都立農産高等学校

全日制課程

〒124-0002 東京都葛飾区西亀有1-28-1

TEL:03-3602-2865 FAX:03-3602-8330 HP:https://www.metro.ed.jp/nosan-h/

リサイクル適性 (A)

この印刷物は、印刷用の紙へリサイクルできます。