



# 東京都立南多摩中等教育学校 / 学校案内

School Guide  
2022

Tokyo Metropolitan  
Minamitamama Secondary  
Education School



文部科学省  
WWLコンソーシアム  
構築支援事業 拠点校

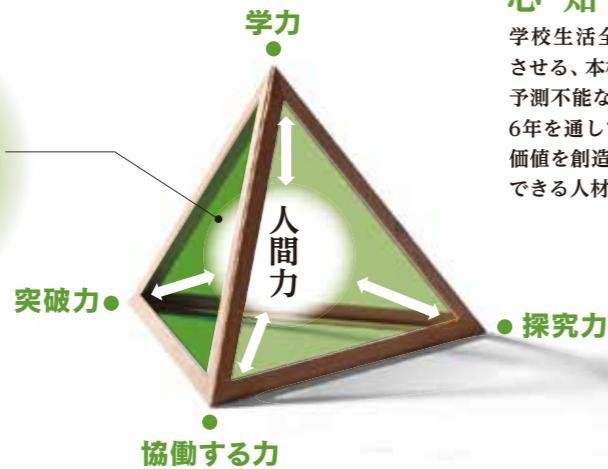




# グラウンドデザイン

## Minamitama Forces

学力・突破力・協働力・探究力が内に向かい“人間力”を宿す



心・知・体の調和から生まれる“人間力”は学校生活全般から「人間としての在り方」を体得させる、本校の不変の教育である。予測不能な社会にあって本校に寄せられた期待は、6年を通して“確かな学力”を身に付けさせ、新たな価値を創造し、主体性を持ってリーダーとして活躍できる人材を育成することである。

### 学力

主体的・自立的な学習意欲、態度とともに経験の無い困難に立ち向かうための新たな知識を自ら獲得する知的な基礎力を身に付ける

- 学びに向かう力
- 学びを継続する力
- 学びを生かす力
- 学びを共有する力

身に付ける資質能力

- ◆基礎学力の重視
  - ・前期課程における少人数授業・TT
  - ・生活時間の記録を活用した学習習慣の確立
- ◆先取り学習と発展的内容の学習
  - ・高校受験のない時間的な利点を最大限に活用
  - ・6年後の姿から逆算した教育課程
- ◆主体的な学びを引き出す授業
  - ・AL型授業・ICT機器の有効活用
- ◆各教科による授業時間外の支援
  - ・各教科による補習
  - ・長期休業中における講習
- ◆英語教育
  - ・4技能を中心とした高度な語学能力の習得
  - ・外部検定試験の校内実施
  - ・Global Scholars
  - ・オーストラリア海外研修旅行
  - ・オンライン英会話
  - ・リーディング&ディスカッション
- ◆理数教育の充実
  - ・理数リーディング校としての取組を踏まえた理数教育の継続と発展
- ◆自学自習と集団で挑む環境づくり
- ◆探究型・発表型の授業の推進
- ◆文理融合型授業の推進
- ◆CLIL(内容言語統合型学習)の実践

### 突破力

進学先やキャリアについて自己の目標を明確にし、目標達成に向けた課題への取組と自己管理で目標達成する高い志と運しさを身に付ける

- 目標を見出せる力
- 目標を定め達成に必要な課題を見出せる力
- 目標達成のための計画ができる力
- 目標到達のための計画を実行できる力

身に付ける資質能力

- ◆Career Noteを活用したワーク
- ◆Dream Planの作成
- ◆キャリアガイダンス
- ◆ライフワークプロジェクトと連携した「志」の育成
- ◆外部人材との連携
  - ・職業団体と連携した職業人講話
  - ・職場体験
  - ・進路講演会(異文化理解)
  - ・実力テスト分析会
  - ・外部機関や企業と連携したキャリア形成
- ◆高大連携
  - ・分野別大学模擬授業
  - ・大学キャンパスツアー
  - ・学部学科研究
- ◆職業研究・学問研究
- ◆進路学年集会の実施
- ◆自主学習支援
- ◆受験支援
  - ・4クラスならではの手厚い進学支援
  - ・校内自習環境の整備と支援
  - ・チューターによる自主学習支援

### 協働する力

自己の力のみならず、他者の力を引き出し融合させ、相乗効果により、有機的に組織的に発揮させる能力を身に付ける

- 自己を動かす力
- 人と親和する力
- 集団を構成する力
- 集団を動かす力

身に付ける資質能力

- ◆南砺祭等の異年齢の生徒集団が主体となる学校行事(インクルーシブ教育の場)
- ◆部活動の推進(異年齢集団で共通した目標を達成する場)
- ◆生徒会活動の活性化(組織論・自治活動の学びの場)
- ◆前期課程における校外宿泊行事(協調・協働の経験、人間関係構築力の育成の場)
- ◆基本的な生活習慣の定着(社会性・公共心の育成)
- ◆規範意識やボランティアマインドの醸成(社会貢献に喜びを感じる経験の場)
- ◆思いやりの心・克己心・自尊心の育成(心の教育の充実、リーダーシップの醸成の場)
- ◆自主性を重んじた委員会活動(校内外の課題に対する取組への推進力・継続力の育成)

### 探究力

自ら設定した課題に取り組み、新しい知見を生み出して価値を創造していくために、自ら解を追究する姿勢と手段を身に付ける

- 課題を設定する力
- 情報を収集・整理・分析する力
- 論理的に思考する力
- 発信する力

身に付ける資質能力

- ◆フィールドワーク活動
  - ・地域調査(1年)
  - ・モノ語り(2年)
  - ・科学的検証活動(3年)
  - ・ライフワークプロジェクト(4・5年)
- ◆ティーチングアシスタントの導入
- ◆探究自作成テキストの活用
- ◆成果発表会
  - ・ポスター発表
  - ・冊子づくり
  - ・プレゼンテーション
  - ・ポスターセッション
  - ・パネルディスカッション
- ◆4000字の研究論文(個人)
- ◆高大連携
  - ・大学教員による論文指導
- ◆ゼミ運営 相互評価
- ◆各種フォーラム等への積極的な参加
- ◆各教科の知的探究活動
  - ・世界に存在する問題(SDGs等)を知る
  - ・Study Tour(海外・国内)
  - ・セメスター講演
- ◆各種コンテスト・プレゼンテーション大会への積極的な参加
- ◆異文化理解への取組
- ◆高校生国際会議への参加

◆Society 5.0に向けた学習方法研究校 ◆第二期英語教育推進校

東京都教育委員会の指定校事業を活用

文部科学省 WWLコンソーシアム構築支援事業の拠点校



# 推進校・指定校



## WWLコンソーシアム構築支援事業拠点校としての取組

この事業では、国内外の大学、グローバル企業、国際機関等と協働し、生徒へより高度な学びを提供する仕組みを構築するとともに、拠点校としてその輪を広げていく取組を推し進めております。



### 東京都教育委員会 指定校事業

#### 1 Society5.0に向けた学習方法研究校

生徒間・生徒教員間の協働学習や探究学習を行い、資質・能力育成型学習をより深めています。そのために、令和元年度まで指定されていたBYOD事業で導入されているWi-Fi環境をさらに整備して、ICT機器や生徒自身の端末、学習支援クラウドサービス等を活用します。前期課程の生徒には一人一台のタブレットが導入されました。

PBL型(課題解決型学習)のアクティブラーニングによる、より深い学びの場を提供することで、知識の暗記などのような受動的な学習ではなく、全ての学習の基盤となる自ら課題を発見し解決する資質・能力を養っています。また、定期考査や小テスト等に採点支援システムを導入しています。問題ごとの正答率の集計・分析、学習履歴データ等の活用が可能となり、よりきめ細かい指導を行っています。

#### 2 英語教育推進校

生徒の「使える英語力」の向上を図るために、「書く」「読む」に加え、「聞く」「話す」という4技能を向上させていきます。指定校の取組以外にも、本校独自の取組も充実しています。

#### 3 グローバル企業との連携

海外教育行政機関・在京大使館、グローバル企業・NPO等、海外大学・高校等、国内大学、スペシャルアドバイザー

#### 4 本校独自の探究テキスト

校長室で八王子市長と八王子教育長が生徒の政策提言を視聴

#### 5 地域連携

八王子市の街づくりの政策提言に参加



# フィールドワーク活動とキャリアデザイン

南多摩のFW(フィールドワーク)活動は、学年ごとにテーマを持ちステップアップしながら探究活動をしていくものです。連動して、6年間を通して着実なキャリアデザインを構築します。

南多摩の学び / 教育の柱と進路実現

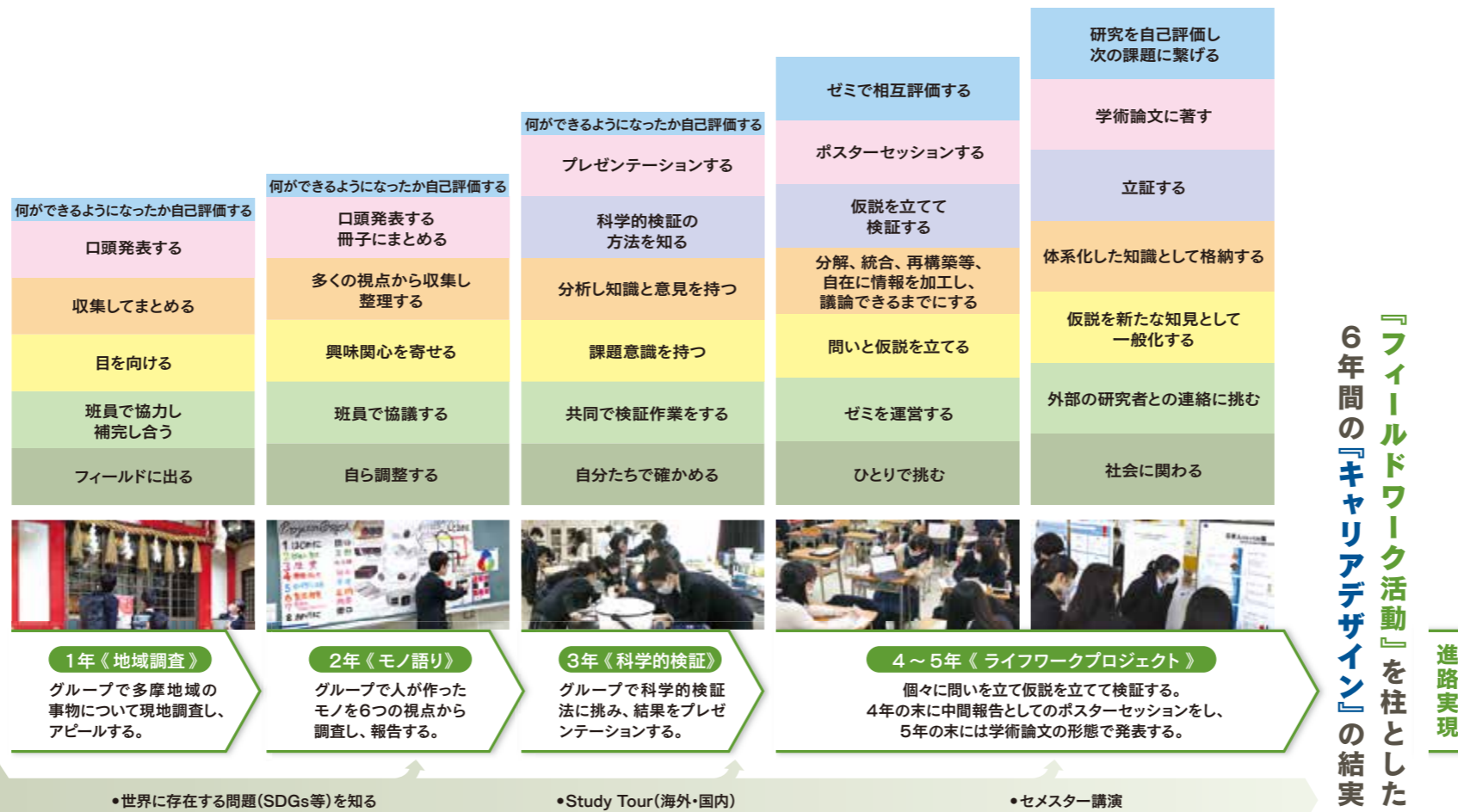
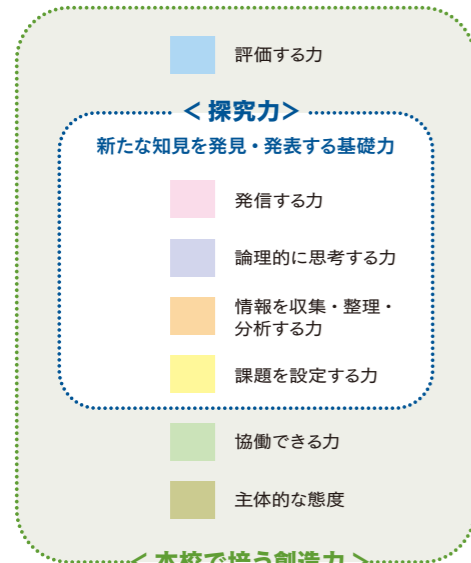
## ライフワークプロジェクト活動とキャリア形成

(※2021年卒6期生のケース)

フィールドワーク活動で培った探究力や関心、専攻分野を基に、確たる志を持って志望大学へ!

進路実現

探究する姿勢を磨く——フィールドワーク活動



case ① 東京農工大学 農学部合格

化学の農学分野への応用に関心

フィールドワーク活動  
論文「人工いくらを用いた効率的な水耕栽培」を作成  
東京農工大学教員による探究論文指導  
2019年度文部科学省全国高校生フォーラムにて研究発表(英語)

キャリアデザイン  
4・5年生、分野別模擬授「化学」分野受講  
5年生、国公立大学ガイダンスに参加

---

case ② 法政大学 経営学部合格

起業・経営学への興味関心

フィールドワーク活動  
論文「サッカー投資の効果」を作成

キャリアデザイン  
起業・創業ラボ参加 プレゼンテーション1位  
日本政策金融公庫ビジネスクラスグランプリ全国100  
東京都ビジネスプラングランプリ 東京都知事賞(最優秀賞)  
グローバル問題研究会 研究員  
4・5年生、分野別模擬授業「商学・経営」分野受講

---

case ③ 早稲田大学 先進理工学部 指定校推薦で合格

分析・研究への興味関心

フィールドワーク活動  
論文「1/fゆらぎがもたらすリラックス効果」を作成  
東京農工大学教員による探究論文指導  
環境探究フォーラムにて研究発表  
科学の祭典にて研究発表

キャリアデザイン  
4・5年生、分野別模擬授「化学」分野受講  
4・5年生、東京大学訪問・京都大学訪問に参加

---

case ④ 山形大学 医学部医学科 学校推薦型入試で合格

医療・医学への興味関心

フィールドワーク活動  
論文「AED活用における障害」を作成

キャリアデザイン  
4・5年生、分野別模擬授「薬学・医療」分野受講  
5年生、国公立大学医学部ガイダンスに参加

---

case ⑤ 京都大学 理学部合格

幅広く理系分野への興味関心

フィールドワーク活動  
論文「勉強すると痩せるのか」(科学的な解明を目指す)を作成

キャリアデザイン  
4・5年生、分野別模擬授「化学」分野受講  
4年生、京都大学訪問に参加  
5年生、難関国公立大学ガイダンスに参加

	1年生	2年生	3年生	4年生	5年生	6年生
<b>&lt; 学校生活全般が育てる人間力 &gt;</b> 授業・部活動・委員会活動で探究する姿勢を磨き 体育祭・合唱祭・文化祭で 自主性・協調性・創造性を涵養	<ul style="list-style-type: none"> <li>心・知・体の調和のとれた人間</li> <li>国際社会で活躍するリーダー GRIT 修得</li> <li>ノブレスオブリージュ修得</li> </ul>					
<b>&lt; 進学プランで目標とする力 &gt;</b> ~模擬試験とCA(キャリア)面談による個別進学指導~ 研究開発型大学に8割の生徒が進学できる力(大学入学共通テスト8割以上の得点) 自学自習の学習力(家庭学習時間の重視) 発展、応用問題へ対応する力 読書を通じた思考力 教科、FWを通じた表現力 進路や将来を決定していく判断力	<ul style="list-style-type: none"> <li>STAGE / I</li> <li>中学校の学習スタイルへの切りかえ</li> <li>6年間を見通した学習目標の設定</li> <li>進路の方向性を考える</li> <li>家庭学習習慣の定着</li> <li>読書習慣の定着</li> <li>6年卒業後の進路理解</li> </ul>	<ul style="list-style-type: none"> <li>家庭学習時間平日1.5時間以上の定着</li> <li>学習や課題に粘り強く取り組む態度</li> <li>進路の方向を考える</li> </ul>	<ul style="list-style-type: none"> <li>STAGE / II</li> <li>前期課程基礎力の養成</li> <li>接続テストを意識した学習習慣</li> <li>接続テスト後の補習体制</li> <li>大学を意識したドリームプランI・IIの作成</li> </ul>	<ul style="list-style-type: none"> <li>高校の学習スタイル(自主的学習)への切りかえ</li> <li>家庭学習時間平日2時間の定着</li> <li>大学学問分野への興味深化</li> <li>研究開発型大学訪問(または模擬授業)による大学理解</li> </ul>	<ul style="list-style-type: none"> <li>STAGE / III</li> <li>高校基礎力の定着</li> <li>大学入学共通テスト6割以上の得点力</li> <li>進学目標の明確化(志望理由書作成)</li> <li>進学目標に応じた学習習慣の確立</li> </ul>	<ul style="list-style-type: none"> <li>大学入学共通テスト8割以上の受験力</li> <li>目標大学の入試問題研究と対応力の育成</li> <li>研究開発型大学への合格力を身に付ける</li> </ul>
<b>&lt; キャリアプランで目標とする資質 &gt;</b> ~自己理解、職業・社会理解を通じた職業観の育成~ さまざまな活動を通じての自己理解 職業人インタビューを通じた職業理解 職業講話を通じて、自己の職業観の育成 教科活動やFWを通じて世界や日本への理解 課題を解決し、行動しようとする態度 他者と協働して課題に立ち向かう態度	<ul style="list-style-type: none"> <li>自分を知る</li> <li>自分の将来を考える</li> <li>職業について知る</li> </ul> <p>○自己理解ワーク ○職業人インタビュー ○職業人講演 ○CAレポート ○進路意識調査 ○学力推移調査</p>	<ul style="list-style-type: none"> <li>職業を理解する</li> <li>社会人マナーを身に付ける</li> </ul> <p>○職場についての学習 ○進路講演会 ○CAレポート ○進路希望調査 ○学力推移調査 ○ステージアップテスト</p>	<ul style="list-style-type: none"> <li>学問についての理解</li> <li>大学についての理解</li> <li>日常生活を振り返る</li> <li>自己の将来について考える</li> </ul> <p>○大学生講演会 ○東京農工大学訪問 ○大学授業体験 ○CA面談 ○接続テスト ○ドリームプランI・IIの作成 ○学力推移調査 ○進路希望調査 ○後期課程進級面談 ○大学講義動画視聴</p>	<ul style="list-style-type: none"> <li>興味ある学問の研究</li> <li>大学研究</li> <li>職業研究</li> <li>実力テスト自己分析</li> </ul> <p>○職業ワークショップ ○大学訪問・模擬授業 ○大学入試講座 ○ドリームプランIII・IVの作成(学問研究) ○論文作成活動 ○実力テスト ○進路学年集会 ○進路ガイダンス</p>	<ul style="list-style-type: none"> <li>興味ある学問の確定</li> <li>志望大学の明確化</li> <li>将来への見通し</li> <li>実力テスト自己分析</li> </ul> <p>○大学訪問・模擬授業 ○ドリームプランV・VIの作成(オープンキャンパス・志望理由書) ○国公立ガイダンス ○共通テスト500日前集会 ○論文作成活動 ○実力テスト ○進路学年集会 ○進路ガイダンス</p>	<ul style="list-style-type: none"> <li>志望大学の決定</li> <li>社会人基礎力の育成</li> </ul> <p>○大学入試講座 ○進路ガイダンス ○模擬試験 ○大学別模擬試験 ○CA面談 ○志望校検討会</p>

# な た ま SCHOOL LIFE

コロナ禍で様々な行事が学年単位、オンライン活動になりましたが  
1年生から6年生までが協力して行事を作り上げることでより  
人間関係調整力、思いやりの心、克己心を養っています。



**前・後期**  
南多摩フィルハーモニー/太鼓/合唱/  
日本文化(茶道・書道)/美術/科学/  
陸上競技/野球/サッカー/卓球/  
女子バレーボール/剣道/薙刀/  
男女硬式テニス/男女バスケットボール

**後期のみ**  
イラストクリエイト/演劇/水泳/  
パソコン(同好会)

## コロナ禍の 教育活動

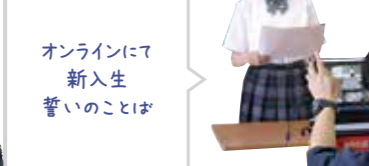
学校の感染拡大防止のルールに従い、  
制約の多い学校生活を辛抱強く乗り越え、  
学習、部活動、各種委員会活動等に  
工夫を凝らして取り組んでおります。



オンライン  
授業風景



前期生は給食!  
後期生はお弁当  
LUNCH風景  
※煎食を徹底  
しています



オンラインにて  
新入生  
誓いのことば



ICTを活用した  
授業



頑張ってきた  
フィールドワークの  
成果発表会



学年ごとの  
ミニ体育祭・  
球技大会

## 通常の 教育活動

通常なら行っていた  
主な行事を  
御紹介します



合唱祭



文化祭



オーストラリア  
研修旅行  
(4年生全員)



百人一首大会  
(1・2年生)  
夏休みの宿題で  
作った手作り札  
で戦います!

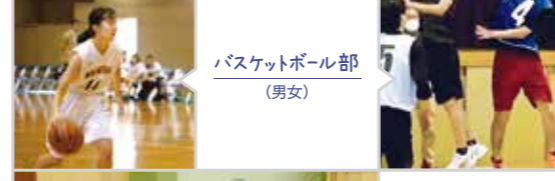


TGG研修  
(英語づけの一日)  
※TGGとは  
TOKYO GLOBAL  
GATEWAY  
「体験型英語学習施設」

## 部活動



野球部  
前期は軟式野球  
後期は硬式野球

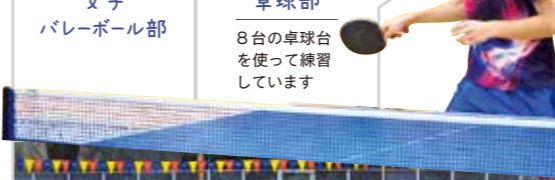


バスケットボール部  
(男女)



女子  
バレーボール部

卓球部  
8台の卓球台  
を使って練習  
しています



水泳部  
オンシーズン  
5月~9月



サッカー部

陸上部  
全国・関東大会  
への出場多数



剣道部



硬式テニス部  
(男女)  
3面のコートを  
使用しています

薙刀部  
全国大会出場  
全国制覇が目標!

日本文化部  
(書道)  
文化祭での書道  
パフォーマンス

全国大会や関東大会で活躍する部活動など  
文化部・運動部共に活発に活動しています。  
「心・知・体の調和」のために、部活動は  
重要な役割を果たしています。部活動で  
「人間の南多摩」を体現しましょう。

南多摩  
フィルハーモニー部  
100名超の大部隊!  
コンクール受賞歴多数



合唱部  
「Nコン」にも  
出場しています

太鼓部  
八丈太鼓の演奏  
「さが総文祭2019」  
総合優勝  
文部科学大臣賞受賞



演劇部  
演目  
「カムバネルラの星」  
都大会出場

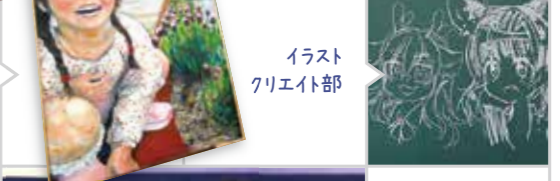


イラスト  
クリエイト部



科学部  
「科学の甲子園」  
に出場しています



日本文化部  
(茶道)  
茶道の先生のもと  
お稽古しています



# 制服紹介



ボトムスは前期はグレー系、後期はブルー系のチェック柄になっています  
ネクタイとリボンは爽やかなストライプ

Nantamaの制服

school uniform

# 募集概要

令和4年度 募集概要

## 南多摩中等教育学校 入学者決定の概要

昨年度(令和3年度)の募集は次のような日程と内容で行いました。

項目	日程と内容
出願受付	令和3年1月12日(火)から令和3年1月18日(月)まで <b>郵送(上記出願受付期間に、八王子郵便局に必着(郵便局留))により受付</b>
検査	令和3年2月3日(水) 午前8時30分集合 適性検査Ⅰ / 午前9時~午前9時45分 適性検査Ⅱ / 午前10時25分~午前11時10分
発表	令和3年2月9日(火)午前9時 本校のホームページに掲載および本校校内に掲示
入学手続	令和3年2月9日(火)午前9時から午後3時まで 令和3年2月10日(水)午前9時から正午まで
応募資格	現に中学校、特別支援学校の中学部、中等教育学校の前期課程または義務教育学校の後期課程に在籍していない者で、次の(1)および(2)に該当する者 (1)学校教育法に規定する小学校、特別支援学校の小学部または義務教育学校の前期課程を令和3年3月に卒業または修了する見込みの者 (2)保護者(本人に対して親権を行う者であって、原則として父母、父母のどちらかがいない場合は父または母のどちらか一方、親権を行う者が死別等でない場合は後見人)と同居している者で、都内に住所を有し、入学後も引き続き都内から通学することが確実な者 <b>*なお、保護者が父母である場合、父母どちらか一方が特別の事情により都内に志願者と同居できない時は、必要書類を提出し、応募資格の審査を受けた上で、応募資格が認められることがあります。</b>
出願書類	(1)入学願書(本校で配布したものを使用すること) (2)報告書(本校で配布したものまたは本校ホームページからダウンロードしたものを使用すること) (3)応募資格審査関係書類(応募資格審査が必要な場合) (4)入学考査料 2,200円(所定の納付書により、納付書裏面に記載の納付場所で納付した領収証書を入学願書の裏面に貼り付ける)
合格決定	男女別に、報告書の点数および適性検査の点数を合計した総合成績の順に合格候補者を決定する。
繰上げ合格者の通知	令和3年2月9日(火)に「繰上げ合格候補者通知書」を郵送

- \* 令和4年度 募集要項は、今後、東京都教育委員会ホームページにて発表されますのでご確認ください。  
<http://www.kyoiku.metro.tokyo.jp/>
- \* 「令和4年度募集案内」(願書・報告書の用紙などの提出書類一式)は、令和3年11月末頃から配布の予定です。詳細が決まりましたら、本校ホームページにてお知らせいたします。

### 適性検査について

都立中高一貫校では、入学決定にあたって学力検査は行わず、各校の特色、育てたい生徒像などに照らし合わせた適性検査を行います。本校の適性検査では、自分自身で問題を発見し、筋道を立てて考え、より良くその問題を解決しようとする態度や能力を見るために行っています。そのため本校では以下のような2つの検査を実施いたします。

#### 適性検査Ⅰ \*独自問題

与えられた文章等を的確に分析・考察するとともに、課題に対する考えや意見を明確かつ論理的に表現する力をみる。

#### 適性検査Ⅱ \*共同作成問題

資料から情報を読み取り、課題に対して思考・判断する力、論理的に考察・処理する力、的確に表現する力をみる。

- \* 過去3年間分の適性検査の問題は本校ホームページに掲載しています。必要な方はダウンロードしてお使いください。  
<http://www.minamitamachuto-e.metro.tokyo.jp/>
- \* 平成27年度から問題が共通化されました。詳しくは東京都教育委員会のホームページをご覧ください。  
<http://www.kyoiku.metro.tokyo.jp/>

#### ◆主な初年度学校納入金(年額)

教材費	約 75,000円	◆前期課程では義務教育のため、入学科・授業料はかかりません。教科書も無償給与です。
給食費	約 63,000円	
生徒会・PTA費	約 5,500円	◆校外学習として宿泊行事のための積立を行う場合は別途連絡します。
計	約 143,500円	

#### ◆諸費用

制服・体育着・白衣など一式	約 66,000円
---------------	-----------

南多摩中等教育学校では、受検希望の皆さまに普通の学内の様子や雰囲気をご覧いただけるよう、授業公開や学校紹介、授業体験といった各種説明会の実施を予定しています。しかし、新型コロナウイルス感染対策を一層徹底していることから、本冊子製作の段階では、実施の時期・方法・内容等を検討している状況です。誠に申し訳ございませんが、詳細が決まり次第、本校ホームページに掲載いたしますので御覧くださいようお願い申し上げます。

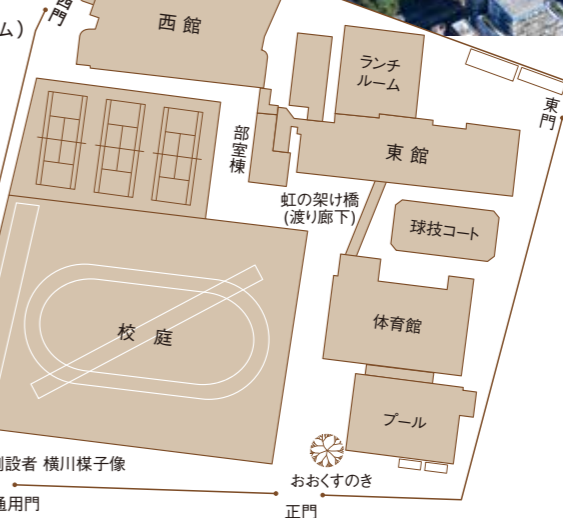
# 学校施設・アクセス

About Us

- 普通教室 (冷暖房・モニター完備・CO<sub>2</sub>測定器の設置・全教室Wi-Fi完備)
- 特別教室 (物理室・化学室・生物室・地学室・理科講義室  
社会科教室・音楽室・美術室・PCLL教室・PC室  
技術室・被服室・食物室・第1~第3小講義室・特別講義室)
- 小ホール・多目的室
- 視聴覚室・和室・保健室・図書室・カウンセリング室  
保健相談室・進路資料室・進路相談室
- 体育館 (冷暖房完備/アリーナ・柔道場・剣道場・トレーニングルーム)
- 運動場・プール・テニスコート・球技コート
- ランチルーム(前期課程 給食用)・売店(後期課程 利用可)



生徒通用門



生徒通用門 正門



プール

球技コート

柔道場

体育館



虹の架け橋(渡り廊下)

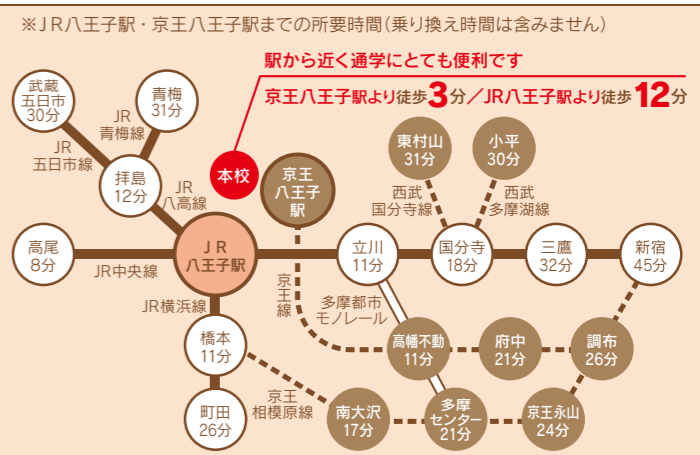


正門

### アクセス



### 通学時間の目安



# 東京都立南多摩中等教育学校

ADD. 〒192-8562 八王子市明神町 4-20-1  
TEL . 042-656-7030 FAX. 042-642-2195  
Mail: S8000803@section.metro.tokyo.jp  
Web: <http://www.minamitamachuto-e.metro.tokyo.jp>



## 「生徒がデザインした本校のシンボルマーク」

この鳥は八王子市の鳥であるオオルリです。飛ぶ姿には、南多摩の生徒が世界に飛び立つようにとの願いが込められています。鳥を囲む三角形は、南多摩の教育目標である「心・知・体の調和」を三つの頂点で表しています。オオルリの足には南多摩を象徴するオオクスノキの葉が握られています。南多摩のオオクスノキは、明治41年の開校当初から植えられていました。昭和20年8月2日の八王子空襲で母校は一夜にして焼野原となり、オオクスノキも焼け焦げてしまいました。しかし、翌年の春になると若葉を芽吹かせ見事に再生したのです。それ以来、このオオクスノキは、困難に屈せず意志を貫いて生きていく生徒たちの精神のシンボルとなりました。

