



東京都立北園高等学校

Tokyo Metropolitan Kitazono Senior High School

令和6年度 学校案内

探究の北園

タフな人間力

確かな学力



東京都教育委員会指定 **進学指導推進校**

理数研究校

国際交流リーディング校

海外学校間交流推進校

伝統ある教育理念

教育目標

自由と責任を重んじ、自立の精神に充ちた個性豊かな人間を育成する。

責任ある「自由」

- ・責任と自由は表裏一体であることを理解する
- ・自分の言動や身なりに責任をもつ

規律ある「自由」

- ・規律を重んじて集団生活のルールを順守する
- ・学校生活にふさわしい身なりを心がける

本校の沿革（概要）

昭和 3 (1928)年	4月	東京府立第九中学校として開校。
昭和 18 (1943)年	10月	都制実施。東京都立第九中学校となる。
昭和 23 (1948)年	4月	学制改革により都立第九新制高等学校となる。
昭和 24 (1949)年	4月	はじめて女子生徒26名入学、以後男女共学となる。
昭和 25 (1950)年	1月	東京都立北園高等学校と校名変更、 新校歌制定。
昭和 53 (1978)年	5月	塔屋大時計設置(創立50周年記念)。
平成 元 (1989)年	1月	校舎全面改築竣工。
平成 22 (2010)年	1月	PASCH(パッシュ)調印式。
	4月	信州北園プロジェクト開始。
	5月	東京都教育委員会「進学指導推進校」指定。
平成 30 (2018)年	11月	創立90周年記念式典・講演会。



旧校舎（昭和60年度まで）



現在の校舎全景（写真上）

広い校庭（写真左下）

現在の校舎（写真右下）



確かな学力①

ひとりひとりを伸ばす教育

教育課程表 (令和6年度入学生用)

	1	2	3	4	5	6	7	8	9	10	11	12	13	14	15	16	17	18	19	20	21	22	23	24	25	26	27	28	29	30	31	32	33	34
1年	現代の国語	言語文化	公共	歴史総合	数学Ⅰ	数学A	生物基礎	化学基礎	体育	保健	芸術選択	英語コミュニケーションⅠ	論理・表現Ⅰ	情報Ⅰ	HR	第二外国語																		
2年	論理国語	古典探究	地理総合	日本史探究	★数学Ⅱ	数学B	物理基礎	化学/地学基礎	体育	保健	英語コミュニケーションⅡ	★論理・表現Ⅱ	家庭基礎	HR	第二外国語																			
3年	論理国語	政治・経済	体育	英語コミュニケーションⅢ	★論理・表現Ⅲ	HR	総合的な探究の時間	世界史探究 日本史演習	古典演習	必修選択 2単位分	自由選択科目 6単位分	文系																						
				■ドイツ語専修				文系数学演習	理系数学演習		自由選択科目 8単位分	理系																						
								物理・化学・生物・地学	数学Ⅲ	数学C																								

ポインント制
習熟度の階層

科目名は変更される場合があります。

※芸術(1年)は、音楽Ⅰ、美術Ⅰ、書道Ⅰから1科目を選択

★は習熟度別授業(2クラス3展開)です。

■ドイツ語専修(英語の代わりにドイツ語を選択)は、人数によっては開講できない場合があります。



全科目が履修可能なカリキュラム

- ・1,2学年は、芸術など一部を除き、ほぼ共通履修です。
- ・幅広い教養や国公立大学進学に対応できる力を身につけることができます。

習熟度別授業

- 〔2学年 数学Ⅱ、論理・表現Ⅱ
 - 〔3学年 論理・表現Ⅲ
- 少人数かつ習熟度に応じたきめ細かな指導で実力アップ!

充実した講習

- ・夏休み・冬休み・放課後に多くの講習を実施しています。
- ・夏休みにはハイレベルな特別講習(1,2学年)も用意されています。

充実した第二外国語

- ・ドイツ語、フランス語、中国語、ロシア語から選択できます。
- ・週1回2時間の授業を2年間通して受講し、語学力を磨くことができます。(最大3年間履修可能)

土曜授業・校内での自学自習

- ・年間17回の土曜授業を実施しています。
- ・放課後、図書室等を自習スペースとして活用し、長時間の自習が可能です。

オンラインを活用した学習指導

- ・全生徒が自分の端末とMicrosoft TeamsのIDを所有。
- ・授業や家庭学習の課題配信等でオンラインを積極的に活用しています。

確かな学力②

希望を実現する進路指導

北園高校 進路指導指針

自らの生き方を考え、将来に対する目的意識をもち、自らの意志と責任で進路決定する能力を身につけた生徒の育成をはかる

充実したキャリア教育

- ・信州北園プロジェクトと連携した実践的なキャリア教育
- ・1学年の信州大学訪問(新入生セミナー)
- ・2学年の国公立大学・難関私立大学訪問
- ・職業人へのインタビューワークショップ

第一志望の実現

- ・学年と進路指導部が連携したベストな体制で、国公立大学後期試験まで丁寧に指導
- ・進路ニュースでいち早く進路情報を提供
- ・2年生で「第一志望」を設定し、早めに目標を決めてスタート！

国公立大学・難関私立大学進学への取り組み

- ・全科目履修型の授業
- ・勉強合宿(検討中) 夏期特別講習など充実した長期休業中の講習
- ・大学入学共通テスト直前の集中講座

推薦入試への対応

- ・主な指定校(令和4年度)
早稲田、東京理科、青山学院、法政、中央、学習院、立教、成蹊、成城など四年制大学100校以上
- ・多様化する推薦入試に対応するきめ細かな指導

様々な進路イベント

- ・様々な分野の第一線で活躍している人の話が聞ける分野別ガイダンス
- ・先輩の体験談が聞ける合格速報会や卒業生との懇談会
- ・個人面談、三者面談が充実！すぐに進路の相談ができます。

卒業生からのメッセージ

73期生 山下 拳太郎さん

東京大学 文科二類

私が北園高校に興味をもったきっかけは第二外国語の授業です。入学後はドイツ語を選択し、ドイツに行って現地の高校生と交流もしました。また、北園といえば文化祭ですが、当日の盛り上がりだけでなく、準備段階から自分たちで取り組み、友人関係を深められたことは良い思い出です。

大学受験期に意識したことは次の3つです。[①自分で考えて勉強する。]ただ漠然と授業を受けるのではなく、自分にとって本当に重要なことは何かを考え、その授業で何を学ぶかを常に意識していました。[②心にゆとりをもってあきらめずに取り組む。]例えば1年生の時にわからなかった数学が、2,3年生でやってみたらわかることがあります。苦手だからといってやらないのではなく、まずやってみるといいと思います。[③仲間を大切にする。]塾には行っていませんでしたが、高い目標をもって頑張る仲間が近くにいることで心強く感じ、自分も頑張ることができました。

皆さんも北園で様々な経験をしながら、良い仲間と一緒に自分の目標に向かって進んでください。

卒業生からのメッセージ

70期生 秋山 龍経さん

東京工業大学 第一類

受験期に私が勉強で心掛けていたことは基礎固めです。基礎知識の足りないまま難しい問題に取り組むと、問題が解けないばかりか、解説を読んでもまるで身につかず無為に時間を使ってしまいます。勉強時間をしばらく基礎固めに費やすと、最初は成果が得られずキモキモしましたが、基礎が固まってからは、遥かに効率的に勉強することができました。

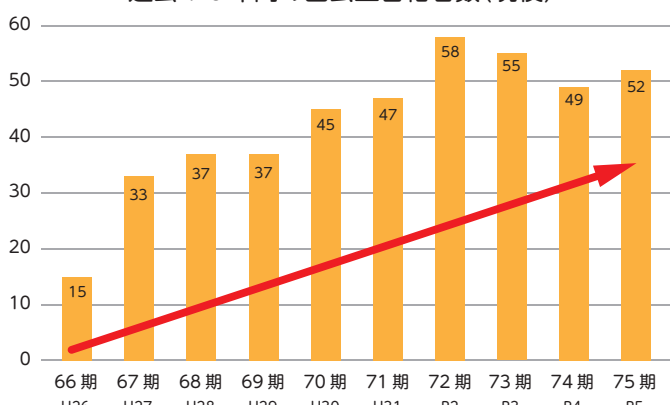
大学では、クラスや担任の先生のような明確な関係性がなく、友人との助け合いがより重要になったように思えます。多くの科目の中から、自分で選び受講するというシステムが新鮮でした。1年次は色々な科目を満遍なく受講していましたが、特に様々な目新しい機械のある実験が楽しかったです。2年次になると、ほとんどの科目が専門的なものとなり、演習に多くの時間を費やしていますが、教授から模範解答が配布されることはなく、学生たちが黒板発表で答え合わせをする、という形式がとても新鮮です。

今年も北園は上昇気流 !!

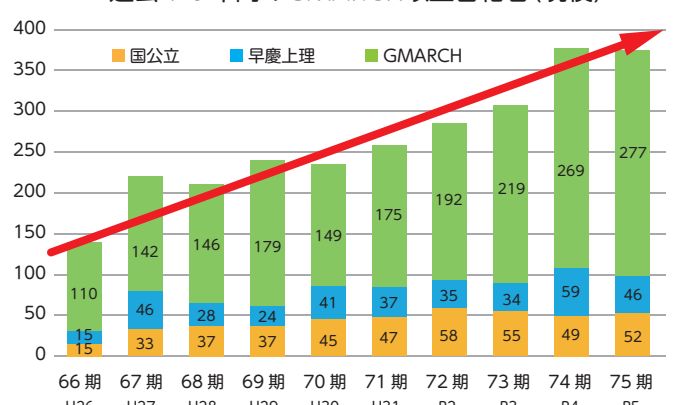
☆国公立大学 現役合格者は、50名以上！

☆主要大学(国公立大+私立大GMARCH以上)合格者は、375名に。

過去10年間の国公立合格者数(現役)



過去10年間のGMARCH以上合格者(現役)



主要大学合格者数一覧 (直近5年間)

大学名	2023年入試			2022年入試			2021年入試			2020年入試			2019年入試		
	75期	既卒	計	74期	既卒	計	73期	既卒	計	72期	既卒	計	71期	既卒	計
帯広畜産大				2		2				1		1			
東北北産大	1		1	1		1									
岩手大										1		1			
弘前大	1		1							1		1			
宮城教大	1		1												
福島大													2		2
茨城大	1		1				4		4	2	2	4	1	2	3
筑波大				2	1	3	1		1	1		1	1	2	3
宇都宮大										1		1			
群馬大										1		1	1		1
埼玉大	13	1	14	12		12	14		14	6	1	7	11	3	14
千葉大	3		3	2	1	3	4	1	5	1	1	2	3		3
東海大					1	1	3		3		1	1	2		2
電気通信大	1		1	1	1	2	2		2		1	1		1	1
東京工業大		2	2							2		2	1		1
東京医科歯科大	1		1	1		1									
京外大	4		4	3		3	4	1	5	3		3	1		1
京学芸大	5		5	3		3	2		2	2	1	3	4		4
京芸大				1		1		1	1	1		1			
東京大		1	1		1	1	1		1						
京農工大	2		2	4		4	3		3	4		4	2		2
横浜国立大	4	1	5	2	1	3	3		3	1		1	2		2
金沢大					1	1									
山梨大										3		3	1		1
信州大				1		1				2		2			
岐阜大										1		1			
静岡大							1		1	1		1			
京工芸繊維大				1		1									
奈良女子大					1	1							1		1
大阪教大	1		1	1		1				1		1			
神戸大								1	1						
広島大										1		1			
島根大													1	1	1
島根大	1		1										1		1
高知大							1		1				1		1
徳島大										1		1			
長崎大	1	1	2				1		1	1		1			
琉球大	1		1												
会津大								1	1						
高崎経済大							1		1	1		1	2		2
前橋工大							1		1	1		1			
群馬県立女子大										1		1			
埼玉県立大	1		1	2		2	1		1	2		2	1		1
東京都立大(首都大東京)	5		5	5	1	6	5	2	7	9	1	10	7		7
都留文科大	4		4												
神奈川市立看護大				1		1									
神奈川保健福祉大				1		1									
横浜市立大				1		1	1		1	4	2	6			
金沢美術工芸大							1		1						
静岡県立大				1		1				1		1	2		2
愛知県立芸大							1		1						
大阪公立大	1		1												
京府立大				1		1									
国立看護大	52	6	58	49	9	58	55	7	62	58	10	68	47	9	56
国立看護大	4		4				2		2	1		1	3		3
防衛大								1	1				1		1
防衛医科大	2		2	2		2									
海上保安大														1	1
水産大					1	1									
国公立など計	58	6	64	51	10	61	57	8	65	59	10	69	51	10	61
早稲田大	20	7	27	34	17	51	19	2	21	18	2	20	14	7	21
慶應大	5	4	9	5	6	11	0	1	1	5	1	6	5	1	6
上智大	12	5	17	12	3	15	8	1	9	4	0	4	4	1	5
東理大	9	10	19	8	2	10	7	3	10	8	1	9	14	2	16
早慶上理計	46	26	72	59	28	87	34	7	41	35	4	39	37	11	48
明治大	72	8	80	45	15	60	52	14	66	41	8	49	43	4	47
青山学院大	20	3	23	33	6	39	41	5	46	21	5	26	20	0	20
立教大	59	8	67	62	10	72	60	2	62	47	4	51	47	6	53
中央大	26	9	35	40	7	47	15	6	21	13	1	14	15	1	16
法政大	66	17	83	59	9	68	42	4	46	50	9	59	41	5	46
学習院大	34	1	35	30	2	32	9	2	11	20	3	23	9	1	10
G M A R C H 計	277	46	323	269	49	318	219	33	252	192	30	222	175	17	192
主要大学計	381	78	459	379	87	466	310	48	358	286	44	330	263	38	301

タフな人間力①

皆でつくる学校行事

自分を大きく成長させ、高校生活の思い出を作る、文化祭《柊祭》、体育祭、生徒大会、修学旅行。北園の学校行事の多くは、生徒が主役となって企画・運営を行ないます。自分たちの手で作る思い出は、かけがえのない生涯の宝となります。

4月	入学式・オリエンテーション
5月	森林探究実習（2学年） 新入生セミナー（1学年） 生徒会役員選挙 生徒大会 中間テスト
6月	体育祭
7月	期末テスト クラスマッチ（3学年） 夏期講習・夏期特別講習 部活動合宿
8月	部活動合宿 夏期講習 オーストラリア語学研修
9月	文化祭《柊祭》
10月	中間テスト
11月	開校記念日（2日） 生徒大会
12月	期末テスト 伝統芸能鑑賞教室（1学年） 修学旅行（2学年） クラスマッチ（1学年） 森林保全講演会（1学年） 冬期講習
1月	冬期講習 大学入学共通テスト
2月	
3月	期末テスト クラスマッチ（2学年） 環境講演会（1学年） 卒業式



6月 体育祭



9月 柊祭（ひいらぎさい）



12月 修学旅行（2年）

※新型コロナウイルス感染症等の関係で上記の予定が変更となる場合があります。

卒業生からのメッセージ

75期生 関口 優志さん（写真部 硬式テニス部）

東京学芸大学 教育学部 学校教育教員養成課程 初等教育専攻

私は、写真部部長・硬式テニス部副部長を務めていました。コロナ禍を背景に部活動含め学校生活にいろいろな制限がある中でしたが、先生や友達と試行錯誤しながら充実した日々を過ごそうと奔走したことを覚えています。

私は、三年間で「凡事徹底」を念頭に、毎日の授業を大切に、出された課題に真面目に取り組むといった学校でのごく普通の過程一つ一つを大事にしていました。それは、毎日取り組んで得た基礎があるからこそ、文武両道が実現可能になり、コロナの蔓延といった予想だにしない出来事に対しても、対応力・解決力などが身につくと考えていたからです。受験に関しても同様です。北園高校には、基礎を積み上げ、さらに発展させていくために必要な学習環境はもちろんのこと、各人にとって良い先生、良い友達が集まっています。部活動はもちろん進路指導の面でも充実しています。ぜひ北園に興味を持って、学校見学などに参加していただくと幸いです。

タフな人間力②

充実した部活動

加入率も高く、多くの生徒が文武両道、勉強にも部活動にも取り組んでいます。



運動部

サッカー部、山岳部、水泳部、卓球部、陸上部、男子バレーボール部、女子バレーボール部、男子バスケットボール部、女子バスケットボール部、軟式野球部、ラグビー部、剣道部、硬式テニス部、ソフトテニス部、バドミントン部、ソフトボール部、ストリートパフォーマンス部

文化部

演劇部、写真部、理科研究部、美術部、茶道部、アコースティックハーモニー部、吹奏楽部、服飾部、フリーミュージック部、天文地球科学部、放送部、クッキング部、映像研究部、漫画イラスト研究部、百人一首部、文芸部、英語同好会、ドイツ PASCH クラブ

活動実績 (令和1年度～令和5年度)

■サッカー部

- ・インターハイ支部予選突破 都予選出場(R1)
- ・高校サッカー選手権1次予選決勝進出(R1)
- ・インターハイ支部予選決勝進出(R3)

■ラグビー部

- ・全国高校7人制大会都予選2次リーグ進出(R5)
- ・関東大会都予選出場(R5)
- ・東京都新人大会2回戦進出(R4)

■男子バレーボール部

- ・冬季都立大会ベスト16(R4)
- ・全日本選手権1次予選3回戦進出(R4・3)
- ・新人大会(一次大会)3回戦進出(R2)
- ・関東大会東京都予選ベスト40(R5)

■男子バスケットボール部

- ・新人戦第四支部大会3回戦進出(R3)
- ・インターハイ予選2回戦出場(R5)
- ・新人戦第四支部選手に選抜1名(R2)
- ・関東大会予選2回戦進出(R5)

■女子バスケットボール部

- ・インターハイ予選出場(R5)
- ・新人大会出場(R4)
- ・関東大会予選2回戦進出(R5)
- ・C支部大会3位トーナメント優勝(R5)

■女子バレーボール部

- ・全日本高校選手権予選参加(R3)
- ・新人選手権参加(R3)
- ・春季大会参加(R4)

■バドミントン部

- ・インターハイ東京都予選(R3)
- ・(男子団体)4回戦進出・(女子団体)3回戦進出
- ・関東大会予選(男子団体)4回戦進出(R3)
- ・関東大会予選(女子団体)3回戦進出(R5)
- ・インターハイ東京都予選(男子団体)3回戦進出(R5)

■硬式テニス部

- ・東京都高等学校新人選手権大会女子ダブルス予選決勝(R3)
- ・東京都高等学校選手権大会(女子団体戦)4回戦・ベスト64(R5)
- ・東京都立テニス選手権大会ダブルス男女ベスト32(R3)
- ・東京都高等学校選手権大会男子ダブルス予選準決勝(R4)

■卓球部

- ・女子インターハイ予選C組個人5回戦進出(R5)
- ・男子関東大会予選団体3回戦進出(R5)

■ソフトテニス

- ・関東個人予選2回戦進出(女子)(R1)
- ・インドア団体予選(男子)リーグ戦出場(R1)
- ・インドア団体予選(男子)リーグ戦2回戦進出(R2)
- ・新人戦(男子)2回戦進出(R2)

■ストリートパフォーマンス部

- ・ダンススタジアム秋のWEB戦全国8位・東京都1位(R2)
- ・第47回体育実技研究発表会審査員特別賞(東京都4位)(R1)
- ・ダンススタジアム(関東甲信越)出場(R1)
- ・High School Dance Competition2019出場(R1)

■水泳部

- ・東京都高等学校新人水泳競技大会(R1)
- ・男子100mバタフライA-決勝8位
- ・女子100m平泳ぎA-決勝8位
- ・板橋区民体育大会水泳競技会一般の部総合優勝(R1)

■陸上競技部

- ・東京都高等学校陸上競技1年生大会都大会出場女子100m(R4)

■山岳部

- ・両神山、槍ヶ岳、塔の岳登山(R1)
- ・大山、鍋割山、大岳山、矢倉岳(R4)

■軟式野球部

- ・春季大会都大会ベスト16(R4)

■剣道部

- ・インターハイ女子個人都予選出場(R4)
- ・秋季都大会男子団体Ⅱ部ベスト16(R4)

■写真部

- ・全国高等学校総合文化祭に出品(R1)
- ・東京都高等学校文化連盟写真部門中央大会入賞(R1)
- ・東京都高等学校文化連盟写真部門中央大会入賞(R4)

■吹奏楽部

- ・第62回東京都高等学校吹奏楽コンクールC組銅賞(R4)
- ・第46回東京都高等学校アンサンブルコンテスト木管銀賞、金管銅賞(R4)

■演劇部

- ・城西地区発表会
- ・創作劇「あえて俺らのカプリチオ」奨励賞(3位)(R2)
- ・創作劇「ブルーフィンガーのダダダナ」奨励賞(2位)(R3)
- ・創作劇「はらえ！オカルト研究部」奨励賞(3位)(R4)
- ・氷川図書館主催 童話劇「雪の女王」(R4)

■理科研究部

- ・磯の生物観察(R5・4)
- ・科学の甲子園 東京都大会実技競技12位(R4)
- ・科学の甲子園 東京都大会実技競技10位(R3)
- ・Tokyoサイエンスフェア・研究発表会
- ・「ファラオのヘビ」の伸長条件の検討と考察(R3)

■天文地球科学部

- ・長野県入笠山にて合宿(R1)

■クッキング部

- ・文化祭展示「もったいないプロジェクト」(R4)

■服飾部

- ・文化祭でのファッションショー(R4)

■美術部

- ・東京都高等学校中央展出展(R4)

■映像研究部

- ・北園高校PRビデオ作成、新入生歓迎会・生徒大会・文化祭全体会・学校説明会において舞台装置担当

■茶道部

- ・海外からのお客様(ドイツ、ロシア、オーストラリア、フランス)に茶道を紹介(R1)

■百人一首部

- ・第46回全国高等学校総合文化祭東京大会百人一首部門東京都代表選考会 敢闘賞

■放送部

- ・校内でのお昼の放送や体育祭や文化祭での音響を担当

■ドイツPASCHクラブ

- ・ドイツ語検定A2(R2)・A1合格(R2・3)
- ・JUKU派遣(R1)・ドイツ企業訪問(R1・2・3)
- ・Comicbox(ドイツ語による創作活動・書籍化)制作参加

■アコースティックハーモニー部

- ・文化祭での公演(R1~4)

■フリーミュージック部

- ・R4年度東京都高等学校バンドフェスティバル優秀賞

■漫画イラスト研究部

- ・文化祭での冊子発行・配布(R1~4)
- ・お絵描きスペース(R4)

信州北園プロジェクト 森林体験を通じた深い学びへ

信州北園プロジェクトとは

- ・北園高校、九曜会(同窓会)、三would(校友会)、PTAとの共同プロジェクト
- ・信州大学や長野県の提携各所が支援

環境マインドの育成

- ・森林保全体験や環境学習を通して、将来の地球の姿を考える
- ・持続可能な社会の実現に貢献できる資質を身につける

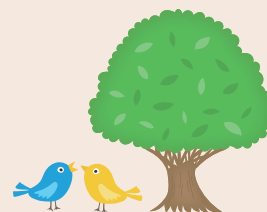
未来の市民の育成

- ・「東京」と「信州」の2つの視点から未来の日本と世界を考える
- ・探究活動に取り組み、課題解決に向かうタフな人間力の土台を鍛える

森の里親協定(長野県プロジェクト) 2011年5月締結

伊那市西春近地区自治協議会 —— 三would(北園高校の校友会)

- ・定期的に森林保全に努め、自然環境を守る
- ・里山の地域と交流を深め、相互支援の輪を広げる



信州北園プロジェクト① 新入生セミナー 1学年

高校生としての基礎をつくる

- ・学習法の説明を受け、自学自習の訓練
- ・大学の学部・学科調べや発表(プレゼンテーション)
- ・大学教授(北園卒業生)などによる講演会「高校生活をどのように過ごすか」

信州大学キャンパス見学

- ・松本、長野(工学)、長野(教育)、伊那、上田の5つのキャンパスの訪問
- ・教授・大学職員によるキャンパス案内
- ・大学教授による講義 ・学食体験
- * コロナ禍後については検討中



今年度は、5月に八ヶ岳山麓で自然体験、環境プログラム、プレゼンテーションや探究活動を実施。

信州北園プロジェクト② 森林探究実習 2 学年

総合的な探究の時間に組み入れた体験活動

- ・ NPO法人「伊那谷森と人を結ぶ協議会」との連携事業
- ・ 1年生からの環境講演会による事前学習
- ・ 2泊3日で伊那市の宿泊施設に滞在
- ・ 森林の間伐材の整理や森林に関わる探究活動

過去に行った主な森林実習

- ・ 木製チップによる林道の整備
- ・ 植林(コナラ、クヌギ、ヤマザクラ、高遠コヒガンザクラなど)
- ・ 鹿の防護柵の設置
- ・ 調査活動(樹種、樹高、胸高直径など)



長野県伊那市で行われてきた森林探究実習

*コロナ禍後については実施時期・内容共検討中。

理数教育への積極的取組み

令和5年度「理数研究校」に指定

- ・ 理科研究部の活動支援
- ・ 理数に興味のある生徒による大学研究室訪問 東大サイエンスキャンパス等参加
- ・ 3年化学選択者の実験講義
- ・ 教育委員会企画の理数教育事業への参加
- ・ 森林探究実習に向けての事前指導
- ・ 平成28年度「理数研究校」指定をうけ6年間活動 さまざまな理数研究の取組を実施しています。

過去に行った主な活動

- ・ 磯の生物観察会
- ・ 東京海洋大学の研究室訪問
- ・ 東京農工大学での先端有機化学実験講義
- ・ 理数研究ラボ【通年型】 年10回、他校との研究交流への参加
- ・ 「科学の甲子園」への参加
- ・ 「科学の祭典」ポスター発表
- ・ 森林保全合宿事前講演会 「害獣から森林を守る活動について」
- ・ シカの解体、観察



左 磯の生物観察会
中 シカの解体、観察
右 天文地球科学部の観測

「海外学校間交流推進校」「国際交流リーディング校」に指定

第二外国語の充実

各学年2単位、最大3年間ひとつの外国語を学びます。(週1回7・8限)



ドイツ語

1947年開講

- ・ドイツ語はEUの中心的言語です。
- ・3年次にドイツ語専修を開講(一定数の希望者必要)
- ・全国高校生ドイツ語スピーチコンテストへの参加、数々の受賞
- ・PASCHEへの参加(次ページ参照)
- ・提携校との交流事業への参加(次ページ参照)



フランス語

1947年開講

- ・フランス語は、様々な国際機関の公用語であり、世界の五大陸全部で話されています。
- ・東京国際フランス学園(北区滝野川)との交流活動への参加
- ・フランス語検定受検、暗唱コンクールや各種校外開催イベントへの参加



中国語

1948年開講

- ・中国語は世界の5人に1人が話す国際的言語です。
- ・中国語文化の紹介や体験
- ・中国語スピーチコンテストへの参加



ロシア語

1964年開講

- ・日本の高校でのロシア語講座の設置は希少です。
- ・ロシアで日本語を学ぶ高校生の受け入れとペテルブルグの訪問(日露青年交流センター)
- ・北方四島在住の青少年の受け入れと北方四島の訪問(内閣府、外務省)
- ・ロシア文化フェスティバルへの参加

- ・法政大学、学習院大学などに履修者対象の指定校推薦枠があります(年度により変更有)。
- ・1・2年生の4割以上が、自由選択科目として第二外国語を履修しています。

オーストラリア語学研修

2002年よりスミスヒル・ハイスクール(ウーロンゴン市)への語学研修が始まり、2016年8月にスミスヒル・ハイスクールと、2018年12月にウヌーナ・ハイスクール(ウヌーナ市)と正式に姉妹校の提携を行ないました。コロナ禍以前は毎年約45名の北園生がオーストラリアを訪問し、また、オーストラリアからも北園生の家庭にホームステイをして、交流を深めています。

- ・8月に2週間、スミスヒル・ハイスクールとウヌーナ・ハイスクールを訪問
- ・現地の家庭にホームステイをして、学校に通う
- ・希望者が多い場合、選考・抽選で参加者を決定



オーストラリア語学研修の様子

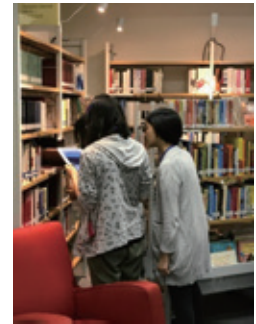
PASCH ドイツ公認パートナー校

PASCHとは

- ・ドイツ外務省のドイツ語推進プロジェクト
- ・ドイツ語を学ぶ学校・若者のネットワークの構築
- ・日本では5校のみ
東京都立北園高等学校
早稲田大学高等学院
獨協中学・高等学校 など
- ・世界に100カ国約2,000校

主な活動

- ・8月に約3週間ドイツへの語学留学、世界中の生徒たちとの交流(奨学金あり)
- ・ドイツ語能力試験へのチャレンジ
- ・アジア内短期ドイツ語キャンプへの参加
- ・ゲーテ・インスティトゥートのドイツ語コースの受講
- ・企業訪問：ドイツ企業日本支社の訪問
- ・PASCH新聞：PASCH校生がドイツ語と日本語で記事を作成、インターネット配信



ゲーテ・インスティトゥート東京で行われたPASCHプロジェクトの様子

ドイツのギムナジウム(中学・高校)との交流

テレッタ・グロース・ギムナジウム(レーア市)

- ・2013年より交流開始
- ・隔年で夏に北園生が現地を、秋にテレッタ生が北園高校を相互に訪問し合います。
- ・互いにホームステイをして、授業、ワークショップ、観光を通して現地の生徒と交流します。

ロベルト・シューマン・ギムナジウム(ザールロイス市)

- ・2021年より交流開始
- ・隔年で相互に訪問して交流を深める予定です



ドイツギムナジウムと毎年交流をしています。

学校見学会

8月18日(金)・19日(土)を予定しています。
また8月23・24・25日も予定しています。
時間や内容等の詳細についてはホームページ等
でご確認ください。

学校説明会

10月7日(土)、11月11日(土)、12月16日(土)
を予定しています。時間や内容等の詳細について
はホームページ等でご確認ください。

- ※上履き・筆記用具をご持参ください。
- ※お車での来校はご遠慮ください。
- ※「学校見学会」「学校説明会」の予約等については、ホームページで
ご確認ください。

ミニ学校見学

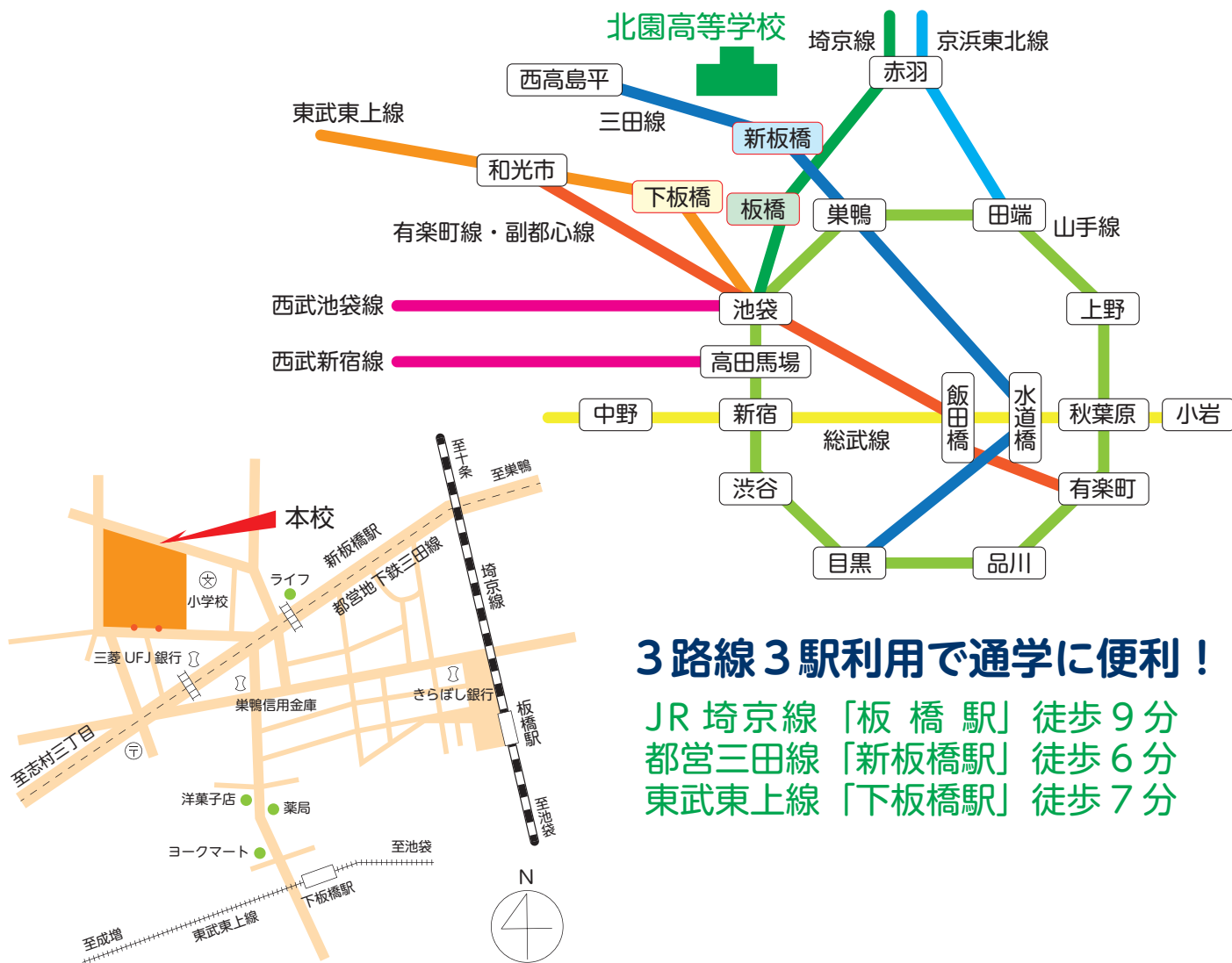
日にちと時間を決めて、平日の放課後や夏休み
中にミニ学校見学を行なっています。
詳細についてはホームページでご確認ください。
(要予約)

クリスマス文化祭



9月9日(土)・10(日)を予定しています。
詳細についてはホームページでご確認ください。

※日時・内容の詳細につきましては、必ずホームページ等でご確認ください。



3路線3駅利用で通学に便利!

- JR 埼京線「板橋駅」徒歩9分
- 都営三田線「新板橋駅」徒歩6分
- 東武東上線「下板橋駅」徒歩7分



東京都立北園高等学校

〒173-0004 東京都板橋区板橋4-14-1
電話：03-3962-7885 ファクシミリ：03-3962-7680
公式ホームページ <https://www.metro.ed.jp/kitazono-h/>



リサイクル適性(A)
この印刷物は、印刷用の紙へ
リサイクルできます。