



東京都立片倉高等学校 造形美術コース

コース説明資料

造形美術コースからのあいさつ

「 ひらけ 個性の芽 」

みなさん、絵を描くことは好きですか？物を作ることは好きですか？片倉高校では1学年につき80名、3学年で240名の美術が好きな生徒が所属しています。国語や英語、数学の勉強もしながら、放課後はひたすら絵を描く生徒がいたり、日ごろの課題制作を頑張りながら放課後は運動部で汗を流したり、SNSで自身の作品を発表したり…。生徒にとって美術このかかわり方は様々ですが、みんな共通して「美術が好き」です。「とにかく絵を描くこと、ものづくりが好き！」「美術が好きな仲間と切磋琢磨したい！」「美術の色々な分野を学んでみたい！」そんなみなさんには本校造形美術コースがぴったりです。

美術科教員数

10名（専任6名講師4名）専門：洋画、日本画、彫刻、クラフトデザイン、ビジュアルデザイン 等

所在地

〒192-0914 東京都八王子市片倉町1643 東京都立片倉高等学校

・JR 横浜線 八王子みなみ野駅から徒歩12分

・京王線北野駅からバス20分

制服

リボン・ネクタイは青と赤があり、好きなものを選べます。

クラス数

造形美術コースは1クラス40名

1学年につき 造形美術コース2クラス + 普通科6クラス



授業について

本校の造形美術コースの特徴は、なんといってもその時間数です。他校や普通科では選択で週2時間がほとんどですが、造形美術コースでは3倍ほど時間があるのでたくさんの作品をつくることができます。

美術の授業時間数

1年	普通科・・・	週2時間	造形美術コース・・・	週6時間
2年	普通科・・・	選択授業週2時間	造形美術コース・・・	週9時間
3年	普通科・・・	選択授業週4時間	造形美術コース・・・	選択により最大週18時間

3年までの流れ

1年から3年にかけて、段階的により専門的な分野に分かれていきます。自身の進路や興味に合わせて、好きな分野を選ぶことができます。

1年	2年	3年
専攻なし	アート	洋画 日本画 彫刻
	デザイン	ビジュアルデザイン クラフトデザイン

設備について

造形美術コースでの制作を支えるのは、なんといってもその設備です。多くの高校では美術室は1部屋です。しかし本校には彫刻・陶芸・油絵・日本画・デザイン・デジタルなど、それぞれの用途に合った部屋が9部屋あります



日本画室



上 彫刻室

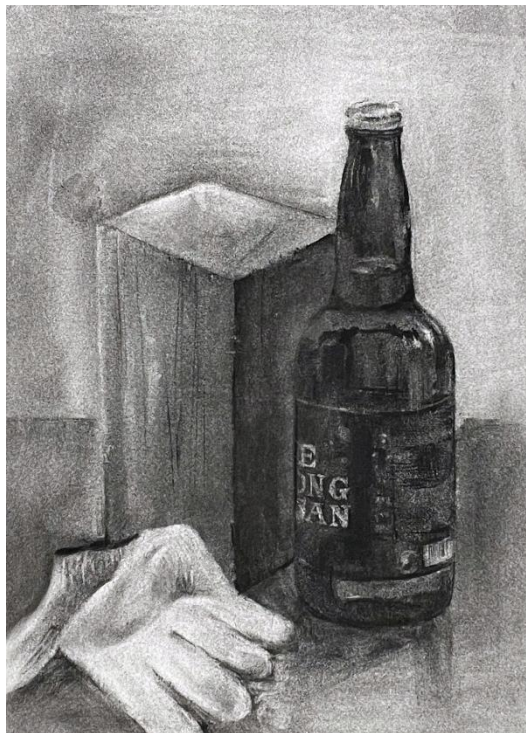


下 素描室

生徒の成長

本校では3年間を通して様々な美術の能力を獲得していきます。美大を目指してデッサンに打ち込む生徒もいれば、イラストレーターを目指して自身の制作に取り組む生徒もいます。ここでは各生徒の1年生の作品と3年生での作品の成長をご覧ください。

K.Nさん Before 1年生



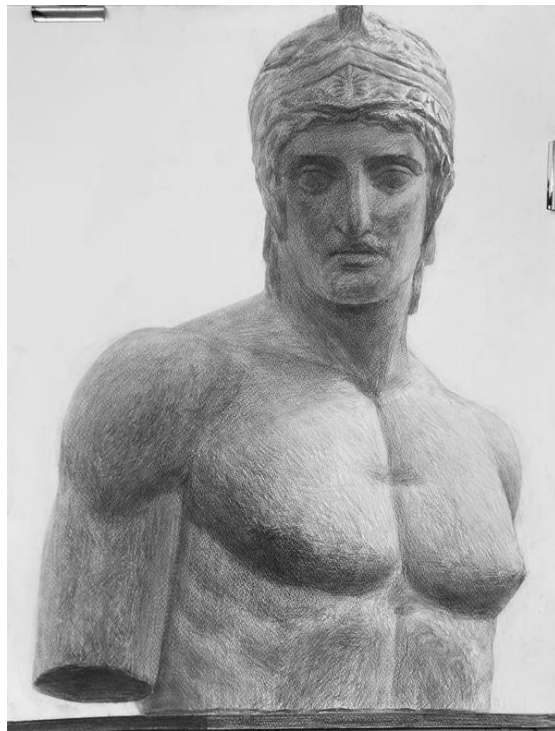
After 3年生



K.Sさん Before 1年生



After 3年生



授業の様子 1年

1学年では、「美術1(素描)」「絵画(立体・平面)」「構成(立体・平面)」3種類の授業があります。美術の分野を幅広く学びます。鉛筆の削り方など基本的なことから、油絵や陶芸、石彫など中学校ではなかなか扱わない題材に触れていきます。



「構成」 立体作品



「絵画」
油彩画



「絵画」 手の彫刻 (テラコッタ)



「構成」 陶芸 コップ制作



「構成」 授業の様子



「絵画」 授業の様子

授業の様子 2年

2年生ではアート専攻・デザイン専攻に分かれます。アート専攻の「絵画」では油絵や日本画、「彫刻」では粘土や木彫や铸造などを制作します。デザイン専攻の「ビジュアルデザイン」ではアクリル絵の具でのデザインを行い、「クラフトデザイン」では木材の椅子やガラスのペーパーウェイトを作ります。そのほか、素描の授業もあります。

アート専攻

「絵画」自由制作



「彫刻」有機的な形



「絵画」日本画の絵の具を使っている様子



デザイン専攻

「ビジュアルデザイン」好きな作品のポスター



「クラフトデザイン」two texture

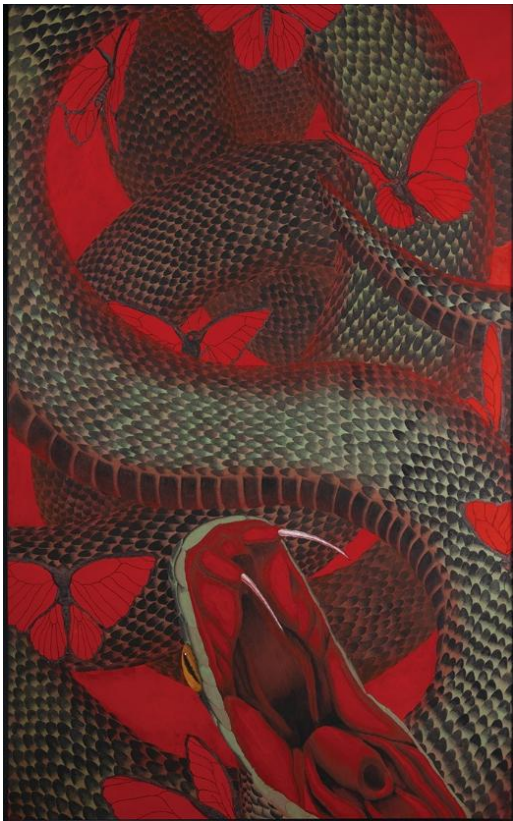


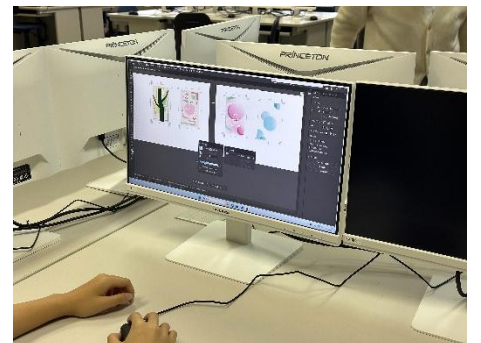
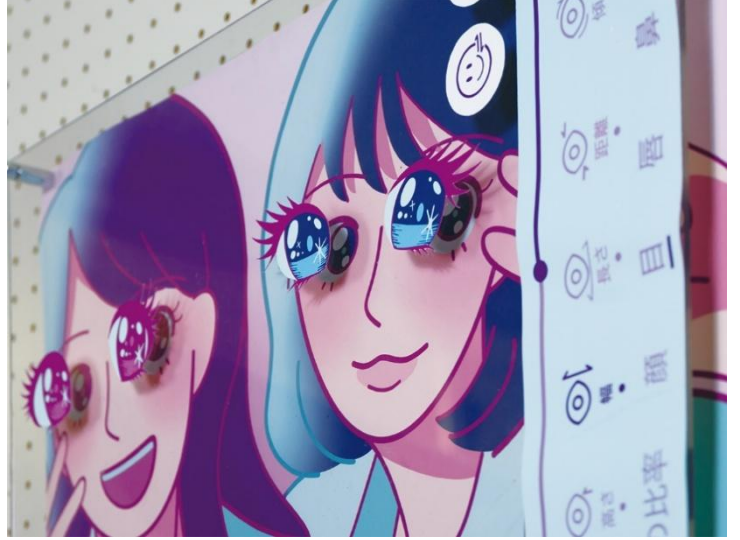
「ビジュアルデザイン」 美大再現制作の様子



授業の様子 3年

3年生では洋画・日本画・彫刻・ビジュアルデザイン・クラフトデザインの5専攻に分かれ、主に卒業制作に取り組みます。それぞれの専攻の画材や素材、方法を使用し、自分自身で決めたテーマで制作します。





デザイン系

展覧会

造形美術コースでは様々な展覧会を生徒たちで企画します。学年では、1年生の「学内展」2年生の「学外展」3年生の「卒業制作展」と、1年につき1回、昇降口や外部会場での展示を行います。展覧会のポスターやDM(はがき)、作品の配置決めやライティングまで、生徒同士協力し合って実施します。

また、有志で個展やグループ展を行う「ガレリア展」もあります。「ガレリア」というギャラリーが本校にあり、そこで生徒は自主制作などの展示を行うことができます。



ガレリア展



学内展 作業風景



学外展 展示作業



学外展 展示の様子



卒業制作展 搬入作業



卒業制作展

講習会・合宿

生徒の技術向上のため、希望者向けに講習会やスケッチ合宿を行っています。講習会では石膏・静物・構成デッサンや着彩といった受験対策を意識したものから、日本画や陶芸、マンガなどの幅広い分野を実施しています。また、希望すれば夏休みには2泊3日のスケッチ合宿に参加できます。これまで河口湖や真鶴に行っており、1日中スケッチのことだけを考えられる、またとない機会です。



「生花着彩」 講習の様子



「スケッチ合宿」 制作の様子

多摩美術大学との高大連携授業

毎年夏休みには多摩美術大学との高大連携授業を実施しています。2年生の希望者が、油画や版画、工芸やデザインの中から好きな講座に参加します。高校にはない大規模な設備を使って、大学の教授から直接制作の指導をしてもらえます。



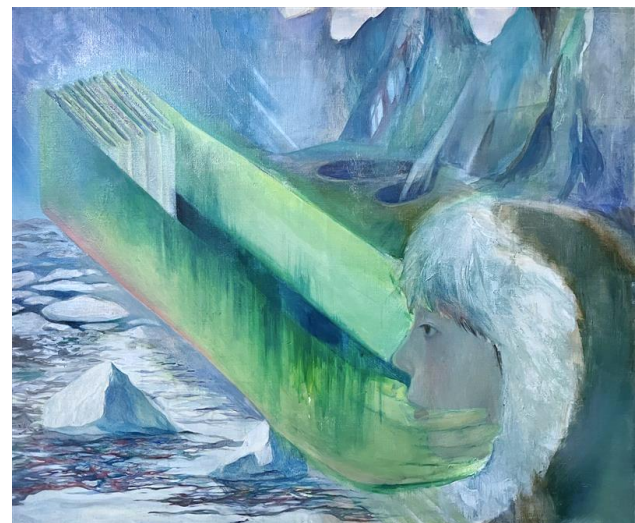
「工芸」 アメリカン楽焼体験



「版画」 リトグラフ

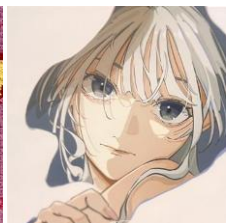
片倉生の自主制作コーナー

本校生徒は授業以外の場でも様々な制作を行っています。決められたテーマではなく、自分自身の表現したいこと、使いたい素材を考えて作られた作品たちをご覧ください。





表情差分



学校行事の様子

本校では学校行事も充実しています。



文化祭 当日



文化祭 準備期間



体育祭 団旗制作 当日



団旗設置の様子



球技大会



1 学年校外学習 カレー作り



2年生修学旅行 広島・大阪



修学旅行

美術講話 外部講師からの指導

受験報告会



講評会の様子

講評会后

部活動

本校では部活動も盛んです。特に造形美術コースの生徒は陶芸・美術部に多数所属していますが、卓球・女子バレー・水泳・吹奏楽・合唱・演劇など、美術以外の部活に入部している生徒もいます。

運動部	男子／女子バスケ 女子ラクロス 陸上競技 バドミントン 卓球 剣道 硬式テニス 硬式野球 サッカー なぎなた 女子バレー 水泳 アウトドア アメリカンフットボール
文化部	吹奏楽 陶芸・美術 茶道 華道 マンガ 写真 合唱 演劇 園芸 家庭 IT ボランティア同好会

また、陶芸・美術部は毎年「中央展」という美術部の都大会に出品をしており、全国大会に出場する生徒もいます。

陶芸・美術部 受賞歴(過去4年)

- ・東京都教育委員会賞 (全国推薦)

約 1200 作品中上位 10 作品 4 名受賞

- ・奨励賞 約 1200 作品中上位 30 作品 3 名受賞



中央展 展示の様子



陶芸部 窯入れの様子



美術部 制作風景



陶芸部 ろくろでの制作風景

本校生徒の進路(2025年度から過去4年)

造形美術コースでは美大進学だけでなく一般大学進学、専門学校進学を選ぶ生徒も多いです。以下は本校全体での合格者数です。

美術系大学・専門学校合格者数

東京藝術大学・・・・・・・・・・1名
(東京藝術大学浪人合格者・2浪2名 1浪4名)
武蔵野美術大学・・・・・・・・・・14名
多摩美術大学・・・・・・・・・・16名
東京造形大学・・・・・・・・・・22名
女子美術大学・・・・・・・・・・16名
女子美術大学短期大学・・・・・・・・11名
桑沢デザイン研究所・・・・・・・・19名

美術以外の進路

中央大学・・・・・・・・・・9名
成蹊大学・・・・・・・・・・2名
日本大学・・・・・・・・・・15名
東京学芸大学・・・・・・・・・・2名
日本工学院八王子専門学校・・・・28名
文化服装学院・・・・・・・・・・12名
国際文化理容美容専門学校・・・・19名

指定校推薦

そのほか、本校には美術系大学等からの指定校推薦枠の多さも魅力の一つです。指定校推薦とは、大学・短大との信頼関係の元に成り立つ推薦受験方式で、合格率が非常に高いです。校内選考をパスすれば、ほとんどの場合で合格しています。なお学科・分野には指定があります。

美術系大学・専門学校

武蔵野美術大学・・・・・・・・・・2名
東京造形大学・・・・・・・・・・5名
女子美術大学・・・・・・・・・・12名
明星大学・・・・・・・・・・1名
横浜美術大学・・・・・・・・・・1名
女子美術短期大学・・・・・・・・・・2名
桑沢デザイン研究所・・・・・・・・若干名
日本電子専門学校・・・・・・・・・・4名

美術以外の指定校

大東文化大学・・・・・・・・・・1名
東海大学・・・・・・・・・・3名
帝京大学・・・・・・・・・・10名
関東学院大学・・・・・・・・・・19名
神奈川大学・・・・・・・・・・4名
桜美林大学・・・・・・・・・・13名
文化服装学院・・・・・・・・・・若干名
国際文化理容美容専門学校・・・・6名

先輩の声

造形美術コースの生徒からの声を紹介します。

Q 片倉に入ってみて、どうでしたか？

美術に関すること

- ここまで美術関連の施設や教育が充実しているとは思っておらず、いい意味でおどろきました
- 想像してたよりも美術についてより詳しく学べる（特に彫刻の授業やデザインなど）
- 講習などに自主的に参加して、画力も知識も入学時よりも本当にたくさん身につけて今の美術やアートへのモチベーションを保っている
- デッサンを一から(鉛筆の削り方など)教えてくれて、初歩的でよかったと思った
- 芸術について何かの感性が芽生えた気がする
- 自由度が高い
- 自由に出来ることが多かった

生徒に関すること

- 気が合う,共通の話題がある(美術,アニメ)お互いを認め合っている,堅苦しくない,クラスメイトがいい人たち,スクールカーストがない,悪い意味でのいじり,からかいがない
- 造形が意外と明るい!
- 意外と男子が多い

学校生活に関すること

- 展示会の作業とか自分らで出来ることに驚いた
- 進路に関わる体験や行事などが多く、たくさんの事を経験出来ている。
- まわりに山があって大変そうとかおもってたけど入学してからはそんなことなかった

入試の内容

造形美術コースの受検に推薦・一般ともに実技が必要です。以下は参考になります。各年度の詳細は学校説明会にて発表します。

配点

推薦入試	実技	500点	個人面接	140点	調査書	360点
					計	1000点
一般入試	実技	1000点	学力検査	720点	調査書	300点
					計	2020点

評価の観点

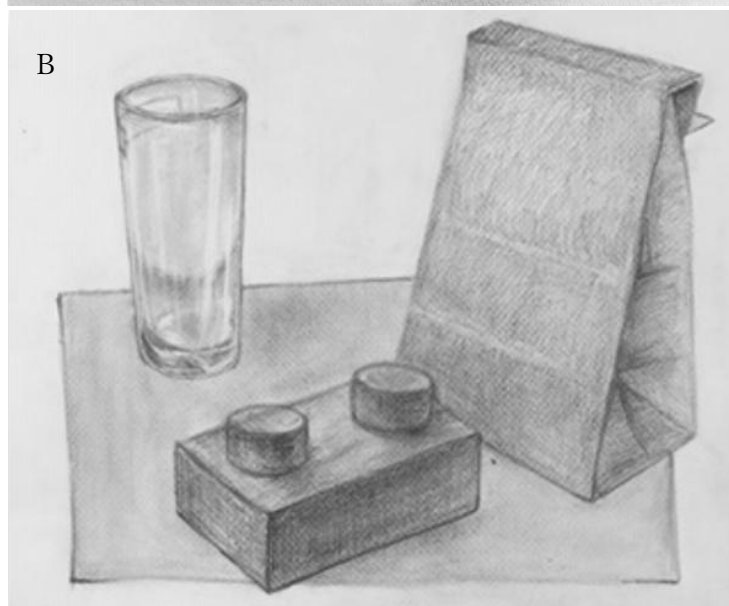
- | | |
|-------------|---------------|
| ① 客観的な形態の把握 | ⑤ 構図・構成の力 |
| ② 明暗の理解 | ⑥ 鉛筆表現の美しさ |
| ③ 固有色の理解 | ⑦ 問題に対する正しい理解 |
| ④ 質感の理解 | |



左の作品それぞれの評価のポイントを載せますので、ぜひ受検対策の参考にしてください。

A

- よく観察して、正確に形を描いている
- 明暗の幅が広く、鉛筆表現が美しい
- 一つ一つのモチーフの素材の違いを描き分けている
- △画面中央に、バランスよく描かれている



B

- 明暗の幅は出ている
- 一つ一つのモチーフをよく観察して正確に描こうとしている
- △コップの上面の楕円の角が出てしまっている
- ×下敷きの色紙が真上から見ているように描かれていて、奥行きが感じられない

中学生デッサン教室

デッサンを1から学べる教室を年に7回実施しています。本校教員と生徒たちが優しくていねいにデッサンを教えます。午後にはデジタルや日本画など、デッサン以外の実技も体験できます。5月ごろ、実施予定が本校HPにて発表されますので、ぜひご参加下さい。

デッサン教室ページ



展示

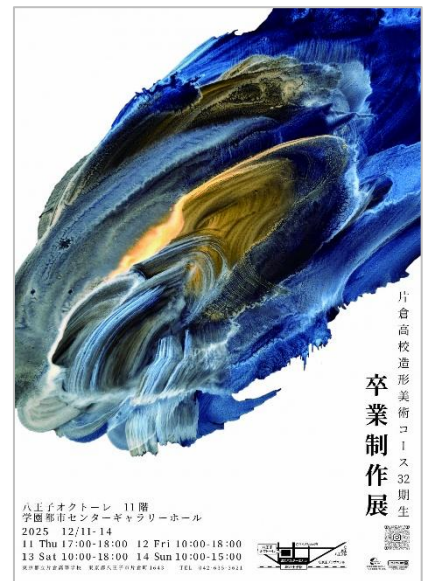
1 学年「学内展」(10月)

2 学年「学外展」(3月)

3 学期「卒業制作展」(12月)

展示情報を随時 HP に掲載予定です。ぜひお越しください。

過去のポスター



Instagram

学校説明会などイベントだけではわからない造形美術コースの様子がわかります。ぜひご覧ください。



@KATAKURA_ZOKEI

ホームページ

本校 HP にて授業やイベントの様子を掲載します。ぜひご覧ください。

