



神代

東京都立神代高等学校 令和6年度学校案内

令和元年9月より新校舎を使用



Jindai High School

本校の特色

本校は、今年で83年目を迎える普通科の伝統校です。「学び、鍛え、輝け」を教育目標に、生徒一人一人の個性や適性を最大限に伸ばし、社会人として真に自立できる人材の育成を目指しています。主な特色は以下のとおりです。

1 学校行事や部活動・生徒会活動を重視

学習・進路活動はもちろん、三大大行事（体育祭・文化祭・音楽祭）などの学校行事や部活動・生徒会活動等の全ての教育活動を重視しています。部活動・生徒会活動はもちろん、学校行事も生徒が中心となって運営するなど、生徒の主体的な活動を大切にしています。

2 「責任を伴う自由」の伝統

本校は制服ではなく標準服を採用するなど、他校と比べ、高校生活のルールも少なくなっています。様々な活動の場面を通じて、ルールで縛られなくても、マナーを守り、周囲への気づかいを忘れず、正しく判断し行動できる、人間性・社会性豊かな生徒の育成を目指しています。

3 志望大学への合格を支援

本校へ入学する生徒の多くが4年制大学への進学を希望しています。日々の様々な活動と学習・進路活動を両立させる努力を継続し、仲間と共に主体的に学ぶ姿勢を持ち続けて、将来の目標を見据えた真の第一志望校に合格できるよう、学校全体でサポートしています。

中学生の皆さん、ぜひ一度、本校の学校見学会・学校説明会等に参加していただき、本校の特色や雰囲気を実感してください。本校での3年間の全ての活動に対して、主体的・積極的に取り組める生徒の皆さんを心からお待ちしています。

校長 小林 正人

校舎改築

本校では、平成28年度から改築工事が開始され、令和4年度末に全ての工事が完了しました。令和元年度秋から新校舎等で教育活動が行われており、令和4年度7月からは、新しい体育館・体育館附属棟・テニスコート・プールも使用しています。令和4年度末にグラウンド・外構等の整備が完了し、令和5年度の入学式は7年ぶりに本校体育館で挙行いたしました。新しくなった各設備を活用し、充実した学校生活を送っています。



テニスコート（3面）

標準服・頭髪指導

本校には「制服」はありません。服装は、華美にならない服装であれば基本は自由となっていますが、本校指定の「標準服」があり、多くの生徒が標準服で登校しています。なお、儀式的行事や始業式・終業式等では、「標準服」の着用が定められています。

また、本校では、近隣の小・中学校や地域との連携等の理由から、頭髪指導を行っています。「責任を伴う自由」の伝統の中での、数少ないルールの一つが「頭髪の染色・脱色・加工等の禁止」ですので、指導を了承した上で受験してください。



男女ともに、冬は紺のブレザーです。スカートは、夏・冬ともにグレーと赤のチェックがあり、女子用スラックスもあります。標準服をベースに、ネクタイやリボン、セーターやベストを上手に組み合わせて着ている生徒も多くみられます。

学習活動 ～「教わる」から「主体的に学ぶ」へ～

●学習活動の特色

オンライン学習サービスの活用

課題の配信や提出、出欠連絡などのため、全学年で導入し、活用しています。

補習・講習の充実

授業内容の定着や学力の伸長を図るため、放課後や長期休業中の補習・講習を実施しています。

自習室の開放

平日の放課後も自主的に学習できるよう、学年別の自習室を設けて開放しています。

習熟度別・少人数授業の実施

2年の「数学Ⅱ」で習熟度別授業、「論理・表現Ⅱ」で少人数授業を実施しています。



理科の授業（生物の実験）



HR教室での授業

●各教科の目標 大学入試だけでなく、社会人として必要な力を伸ばします。

国語	全ての学びの基礎となる、理解力、思考力、表現力を身に付ける。
地歴・公民	過去や現在の人間の営みや文化を学び、人間性、社会性を高める。
数学	様々な科学の基礎となる論理性や分析力、表現力を身に付ける。
理科	自然や生命のしくみを理解し、得た知識を活用して論理的に説明する力を身に付ける。
保健体育	健康の保持増進と体力向上を目指し、活力ある生活を営む態度を身に付ける。
芸術	選択した科目における主体的な活動を通じて、豊かな感性、創造力を伸ばす。
英語	研究や仕事のツールとしての4技能と思考力、表現力を身に付ける。
家庭	家庭生活を営むための幅広い知識を学び、主体性や行動力を身に付ける。
情報	情報活用能力を身に付け、新たな社会「Society5.0」で活躍する資質・能力を高める。

(注) 「Society5.0」:現在の情報社会を発展させ、経済発展と社会的課題の解決を両立させる未来社会

●教育課程 難関私立大学や国公立大学の一般受験にも対応します。

単位	1	2	3	4	5	6	7	8	9	10	11	12	13	14	15	16	17	18	19	20	21	22	23	24	25	26	27	28	29	30	31	32
1年	現代の国語	言語文化	地理総合	歴史総合	数学Ⅰ	数学A	化学基礎	生物基礎	体育	保健	芸術Ⅰ	英語コミュニケーションⅠ	論理・表現Ⅰ	情報Ⅰ	総合	HR																
2年	論理国語	古典探究	日本史探究 世界史探究	化学 生物	公共	数学Ⅱ	物理基礎	体育	保健	芸術Ⅱ	英語コミュニケーションⅡ	論理・表現Ⅱ	家庭基礎	総合	HR																	
3年	論理国語	古典演習 ※物理 化学演習 生物演習	政治・経済	体育	英語コミュニケーションⅢ	論理・表現Ⅲ	【自由選択科目】()内の数字は単位数 日本史演習(4)、世界史演習(4)、地理演習(2)、現代史演習(2)、政治経済演習(2)、数学Ⅲ(4)、数学C(2)、数学ⅠA演習(2)、数学ⅡB演習(3)、文系数学(3)、※物理(3)、生物演習(3)、化学演習(3)、生物基礎演習(2)、音楽Ⅲ(2)、美術Ⅲ(2)、工芸Ⅰ(2)、ファッション(2)、情報Ⅱ(2)、スポーツ(2)										総合	HR														

- この表は令和5年度予定のものです。一部変更になることがあります。
- 1・2年の芸術は「音楽」「美術」「書道」の中から1科目を選択します。
- 2年の「数学Ⅱ」で習熟度別授業、「論理・表現Ⅱ」で少人数授業を実施します。
- 1年の「総合的な探究の時間」は「人間と社会」の代替です。
- 1・2年は週2日、7時間授業を行います。
- 3年の「※物理」の選択者は、自由選択科目の「※物理(3)」も選択します。
- 2年次では、文系「古典探究・日本史探究か世界史探究」、理系「数学B、C・化学か生物」の選択になります。
- 3年次では、文系「古典演習」、理系「物理か化学演習か生物演習」の選択になります。

Jindai High School

生徒が創る学校行事

例年の学校行事を掲載
しています。

5月 遠足

- 1年生：班ごとに行動し親睦を深めます
 - 2年生：修学旅行に向けた班別自由行動
 - 3年生：テーマパークで受験勉強の息抜き
- ※年度によりそれぞれ内容は異なります



4

- 1学期始業式
- 入学式
- 部活動紹介

5

- 遠足
- 生徒総会
- 中間考査

6月 体育祭

1学期で一番盛り上がるイベントです。
赤・青・黄の縦割り3団で競い、体育祭実行委員が創り上げます。



6

- 体育祭

7

- 期末考査
- 1学期終業式

8

- 夏期講習
- 部活動合宿

9

- 2学期始業式
- 神高祭

9月 神高祭(文化祭)

2学期最大のイベントです。
娯楽、飲食、演劇など様々な内容で
盛り上がります。



10月 2年修学旅行

文化や歴史を学ぶ、3年間で最大の行
事です。
行き先は年度によって変わります。



Jindai High School

生徒主体の三大行事

神代高校では、三大行事と言われる「体育祭」「神高祭」「音楽祭」という行事があります。

6月に行われる「体育祭」では、練習から本番に至るまで、生徒主体で行われています。個性豊かな生徒が集まる神代高校では、毎年各々の個性を活かし、取り組んでいます。

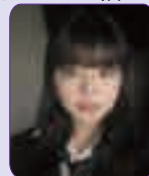
「神高祭」は夏休みから準備を始め9月に開催されます。1学年はコロナ禍により人生で初めての文化祭と言うことで、クラスの仲間たちと試行錯誤する楽しさを知ってもらいたいです。さらに、2学年は1年生のときに学んだことを活かしてそれぞれが納得するものを作り、3学年は今まで培ってきたものを最大限に発揮して取り組んでいます。それぞれの姿がとても神代生らしく私の大好きな行事の一つです。その後に行われる後夜祭では、生徒と先生でバンドを組んで演奏をするなど、とても盛り上がりを見せています。

そして、三大行事の最後を占める「音楽祭」では、一人ひとりが1年間神代高校で過ごし、成長した姿や気持ちを自分の歌声にのせ、積極的に取り組みつつ頑張っています。

これら全ての行事は、神代高校の特徴である「責任を伴う自由」という伝統を受け継ぎ、守ってきたからこそ生徒一人ひとりが個性や、得意なことを活かし三大行事で発揮することができています。

そのために、周りに流されることなく、しっかりと自分を持って行動し、様々なことにチャレンジしていきましょう。

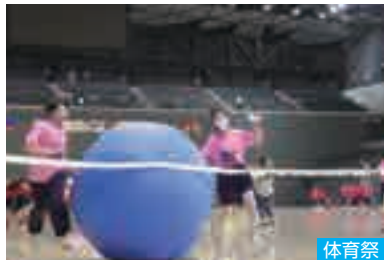
第83代 生徒会長



3年遠足



体育祭



体育祭



体育祭

2月 音楽祭

1・2年が参加する音楽祭。
課題曲と自由曲の2曲で競い合います。



音楽祭 1



音楽祭 2

10

- 中間考査
- 修学旅行

11

12

- 期末考査
- 2学期終業式

1

- 3学期始業式

2

- 音楽祭

3

- 学年末考査
- 卒業式
- 修了式
- 球技大会



長崎旅行2

Jindai High School

部活動紹介

運動部

ダンス部 年3回の公演と大会に向けて、1、2年生で様々なジャンルのダンスを創作し、練習しています。

女子バスケットボール部 人数が少ない中で公式戦一勝を目標に日々練習しています。仲良く、楽しく活動しています！

男子バスケットボール部 「なりうる最高の自分、なりうる最高のteam」になるために、日々練習に励んでいます。バスケットボールが大好きな集団です。

女子ハンドボール部 一分一秒を大切に、全力で練習しています。We can do it!

男子ハンドボール部 練習で流した汗は試合での笑顔と勝利のために。誰でも歓迎する部活です。

女子硬式テニス部 部員数は少ないですが、仲良く楽しく活動しています。自分たちで練習を考え、部活に励んでいます。

男子硬式テニス部 数少ない大会で、より良い成績を残せるように全力かつ楽しく練習しています。R5.6月・都立第4シードポイント！

女子バレーボール部 学年を問わず仲が良く、「日々成長・日々進化」を目標に活動しています。初心者も頑張っています！

バドミントン部 先輩後輩、男女、経験の有無に関係なく楽しく練習に取り組んでいます。初心者でも大歓迎の部活です。

剣道部 今年度は部員数はまだ0人ですが、例年は数名の部員がそれぞれ目標を持って活動しています。経験者も未経験者もいつでも歓迎します。

卓球部 少人数ですが仲良く活動しています。初心者でも経験者でも歓迎します！

水泳部 少人数ですが、一人ひとり目標をもって自主的に練習に取り組んでいます。

サッカー部 高校総体、選手権大会、新人戦で、都大会出場を目指して集中して練習に取り組んでいます。

陸上競技部 人数が少ない中、お互いに励まし合いながら、練習に取り組んでいます。専門の先生が教えてくれます。

野球部 1勝も大事。でも、野球と縁を長くもってもらうことも目標とします。みんなで投手をやってみよう！！

文化部

吹奏楽部 新入生を迎え、次のコンクールや演奏会に向けて皆で明るく元気に、そして楽しく練習をしています！

写真部 毎年、体育祭や音楽祭での写真撮影を行っています。また、文化祭では個人で撮った写真を展示します。

文芸部 小説を書いてお互いに読みあったり詩や短歌を書いたりしています。また文化祭で本の紹介を行ったり部誌を発行したりしています。本が好きな人の集まりです。

文芸漫画部 イラストや漫画を描いている部活です。コピックやペンタブなどいろいろな画材を使うことができます。絵が好きな人が集まっています。楽しく活動しています！

茶道部 外部から先生にお越しいただき、出来立ての和室と豊富なお道具で、本格的に楽しく活動しています。

華道部 今年度男女合わせて10名でスタートしました。昨年は「花活けバトル」関東大会3位入賞。作品を校内に展示します。

ハンドメイキング部 毎週水曜日にお菓子作りをしています。部員全員仲良く活動しています。

音楽部 月・木曜日に活動しています。歌やピアノなど、自分のやりたい音楽が好きなのでできます。

演劇部 年に6回の学校内外公演に向けて、日々楽しく演劇の練習をしています。目標は都大会・関東大会出場です。

アコースティックギター部 楽器と仲間を大切に、大会・ライブ等を通し、演奏技術を高めることを目指しています。オリジナル曲を作り、大会での受賞を目指しています。

コンピュータ部 CALL教室のパソコンを活用して創作や発表をしています。文化祭の発表を大きな目標としています。先輩、後輩の仲もよく、自由な雰囲気部の部活です！

自然観察部 生物の世話や標本作り、実験を行っています。兼部大歓迎です。

美術部 各部員が自由にデッサン、油絵、陶芸などの制作をしていて、文化祭や中央展への出品を目標に活動しています。

同好会

化学同好会 楽しく実験をやっています。

トレーニング同好会 少人数ながら、部員各自がそれぞれの目標に向かって活動しています。



進路活動 ～ 一生のキャリアの礎となる 第一志望の進路実現を目指します～

●3年間の進路指導計画

- (1) 進路ガイダンス
- 1学年 文理選択説明会・大学分野別説明会
 - 2学年 進路講演会・入試の種類ガイダンス
卒業生の話を聞く会
 - 3学年 推薦説明会・併願プラン説明会
共通テスト説明会
- 分野別 看護医療系、就職公務員
- (2) 校内・校外模試の実施
- (3) 学習環境の整備
- ①補習・講習 ②進路相談 ③オンライン学習

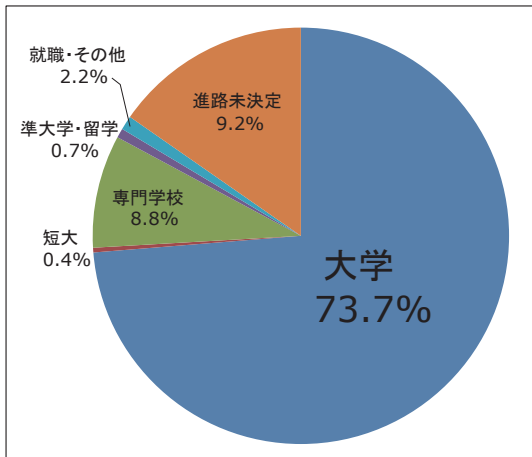
●主な進路実績

(現役生と既卒生の合計)

大学名	21	22	23
〈国公立大学〉			
会津大	1		
茨城大		2	
愛媛大			1
北九州市立大	1		
電気通信大			1
東京外国語大	1		
東京都立大	1	1	2
埼玉県立大			
信州大			
東京藝術大			1
東京工業大			
東京農工大		1	1
長岡造形大		1	1
国公立大合計	4	5	7

大学名	21	22	23
〈私立四大学〉			
青山学院大	12	13	10
学習院大	2	5	5
慶應義塾大			3
國學院大	9	14	18
駒澤大	26	43	21
上智大	4	2	6
成蹊大	15	29	18
成城大	16	17	18
専修大	20	34	46
中央大	20	28	23
東京理科大	2	3	1
東洋大	25	24	30
日本大	25	42	47
法政大	23	39	32
武蔵大	8	12	9
明治学院大	1	12	22
明治大	18	13	16
立教大	7	2	6
早稲田大	1	2	2
私立四大大合計	556	702	639
短大合計	6	4	1
専門学校合計	25	19	24

●卒業生の進路 (令和5年3月)



●現役生の昨年度との比較

〈難関大学〉	昨年	今年
早慶上理	7	12
GMARCH	100	92
成成明國武	84	85
日東駒専	143	144

就職種別	21	22	23
民間就職	2	0	2
公務員	2	1	0
就職合計	4	1	2

●合格体験談



「明日やろうは馬鹿野郎」

私が高校受験のときに中学の担任が言った言葉です。推薦狙っている人も、一般で行こうとしている人も、まだ決まっていない人もとりあえず受験勉強という意識を早めに持ち始めたほうがいいと思います。最初はがっつりやらなくてもいい。まずは寝ないで授業を聞いてみる。小テストぐらいは勉強してみる。私は、授業も立派な受験勉強だと思っています。少し意識するだけで、理解力も上がって楽しくなるはず。塾に行こうか迷っている人も、とりあえず学校の先生を頼ってください。先生たちは受験のスペシャリストです。親身になって相談してくれるはず。小さなものでも積み重ねれば君の武器となるはず。時間は有限です。皆さんが希望の進路に進めるように応援しています。

青山学院大学 理工学部 化学・生命科学科



私が神代高校の後輩に伝えたいことは、自分が納得できる進路に進んで欲しいということです。行った大学によって将来の豊かさが決まるとよく言われますが、事実であり嘘でもあります。

実際のところ、ネームバリューのある大学に入った方が就職に有利だったり、大学の体制がしっかりしているなど利点があります。しかし、人生で一番自由で輝いている22歳までの4年間を過ごす大学は必ず自分が納得した所に行った方が良いでしょう。親や偏差値、ネームバリューだけで決めると、その後の大学生活が辛くなった時に逃げ道を作ることになります。折角、苦勞して入学したのに留年や退学になるのは勿体無いことです。

なので、受験予定の大学のことをたくさん調べて、自分自身が納得できる大学を探すことをお勧めします。

長岡造形大学 造形学部 建築・環境デザイン学科

神代高校生は約9割の生徒が四年制大学進学を目指します。「第一志望にこだわる」進路指導をしています。自主・自立を重んじ、部活や学校行事で活躍し、進路でも妥協しない。神代高校はそんな生徒をしっかりバックアップします！



学校説明会（予定）

第1回 10月21日（土）

第2回 11月18日（土）

第3回 12月 9日（土）

ホームページでの
事前予約制

※どの回も同様の内容です

学校周辺図

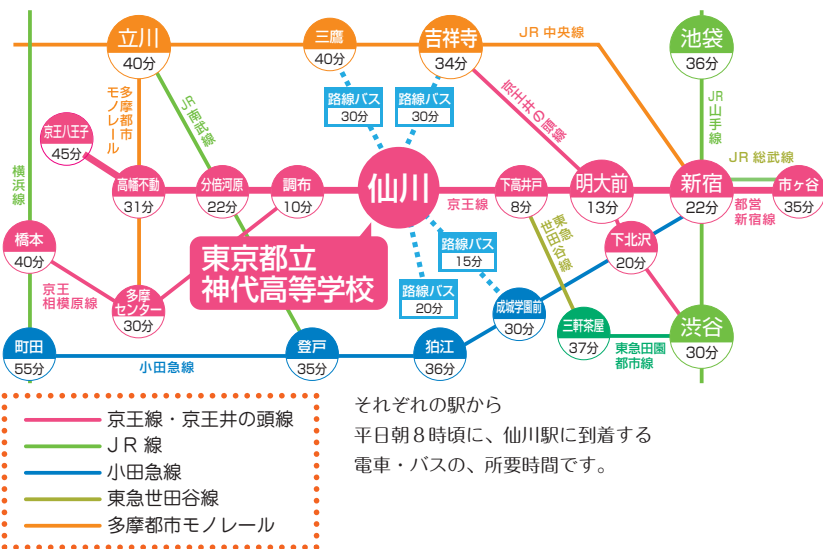


申し込み方法等の詳細は、
9月中旬頃本校ホームページに掲載いたします。

8月上旬実施予定の学校見学会につきましても、申し込み方法等の詳細を7月上旬頃本校ホームページに掲載いたします。

変更が生じた場合は、改めて本校ホームページに掲載いたします。

主要駅からのアクセス



便利な交通機関

- ①京王線仙川駅下車 徒歩7分
- ②成城学園前駅西口より仙川駅入口経由
狛江営業所・狛江駅北口・調布駅南口行きバス
仙川駅入口か神代高校前下車
- ③狛江駅より成城学園前駅西口行きバス
神代高校前下車
- ④三鷹・吉祥寺から仙川行きバス 終点下車 徒歩7分
- ⑤調布・三鷹・狛江の各市、世田谷区・杉並区等からも自転車通学可能



東京都立神代高等学校

〒182-0003 東京都調布市若葉町1-46-1
TEL 03-3300-8261 FAX 03-3300-5170
<https://www.metro.ed.jp/jindai-h/>



リサイクル適性(A)
この印刷物は、印刷用の紙へ
リサイクルできます。