

16 都立高等学校入試Q&A

Q 1 出願はどのように行いますか。

A 1 (推薦入試・第一次募集・分割前期募集、海外帰国生徒対象の4月入学生徒の選抜)

やむを得ない事情によりインターネット出願が行えない場合を除き、紙の入学願書は使用しません。各自でインターネット出願を行った後、中学校を通じてその他出願に必要な書類を、都立高校長宛てに、書類受付期間に必着するよう、志願先の都立高校に直接簡易書留郵便等により提出してください。

なお、都内の中学校に在籍していない志願者については、出願に要する書類を志願者自身が志願先の高校に直接送付します。

インターネット出願に関する詳細については、「3 インターネットを活用した出願について」(9ページから13ページ)を参照してください。

やむを得ない事情がありインターネット出願が行えない場合

紙の入学願書を用い、その他出願を要する書類と一緒に簡易書留郵便等により提出することを認めます。その際、提出する入学願書裏面の所定の位置に、入学考査料の領収証書を貼り付けてください。詳細は、中学校の先生を通じて(都内の中学校に在学していない場合は直接)志願先の都立高校に確認をしてください。

出願書類の郵送が間に合わない場合

やむを得ない事情があり、出願受付期間内に必着するよう郵送することができない場合には、持参により提出することも認めます。中学校の先生を通じて(都内の中学校に在学していない場合は直接)志願する都立高校に確認をしてください。

(分割後期募集・第二次募集)

出願は、入学願書受付日に必要な書類を持参して行います。郵送での提出は認めていません(島しょの高校や定時制の高校を志願する場合、島しょの中学校を卒業する見込みの受検者が出願する場合を除く)。

Q 2 受検票はどのように交付されるのですか。

A 2 (推薦入試・第一次募集・分割前期募集、海外帰国生徒対象の4月入学生徒の選抜)

インターネット出願を都立高校が受理した後、出願サイトから受検票をダウンロードできるようになりますので(推薦:1月23日頃、第一次募集・分割前期:2月16日頃)、受検票を印刷し、検査日に持参してください。

なお、やむを得ず紙の入学願書を用いる場合は、紙の受検票が交付されます。

(分割後期募集・第二次募集)

入学願書を提出した後に、その場で交付されます。

Q 3 合格発表はどのように行われますか。

A 3 推薦に基づく選抜、第一次・分割前期募集のほか、分割後期・第二次募集、海外帰国生徒対象の選抜、引揚生徒対象の選抜、在京外国人生徒対象の選抜、国際高校バカロレアコースの選抜において、インターネットを活用して受検者自身が選抜の結果を照会することができる合否照会サイト上で合格者の発表を行います。また、都立高校での掲示も行われます。

合格者へは、受検番号等で入学手続時間が指定されますので、指定された時間に高校へ行き、手続をしてください。

3 インターネットを活用した出願について

令和6年度都立高校入試では、推薦入試、第一次募集・分割前期募集及び海外帰国生徒対象入試（4月入学）において、全ての都立高校でインターネット出願を実施します。分割後期募集・第二次募集、国際高校の国際バカロレアコース等、その他の募集では窓口で出願を受け付けるので、ご注意ください。

出願は、出願サイトで情報を入力し、中学校の承認を受け、都立高校へデータを送信することにより行います。調査書等の出願書類は、中学校を通じて、都立高校へ簡易書留郵便等により提出します。

また、受検票は出願サイト上で交付されるので、各自でダウンロードして印刷し、キリトリ線で切り取り、検査日当日に持参してください。

合格発表については、校内での掲示による発表と、合否サイト上での個別の合否照会を行います。

志願変更を行う場合も、インターネット出願となります。入学考査料の納付は、クレジットカードによる支払いと、納付書による支払いのどちらかを選択します。

インターネット出願を実施する入試

- 推薦に基づく入試
- 海外帰国生徒対象入試（4月入学）
- 学力検査に基づく入試（第一次・分割前期募集）

インターネット出願の手順

① 出願サイトのユーザID取得

↓

志望する都立高校専用の出願サイト（miraicompass）へアクセスし、メールアドレスを登録してユーザIDを取得します。IDはmiraicompassで共通なので、例えば、miraicompassを使用する他の私立高校へ出願する際も同じIDを使用できます。
（注意）出願サイトは令和5年12月20日（水）から公開予定です。

※ チャレンジスクール、定時制単位制課程の独自の入学願書を使用する高校を含みます。

※ 令和6年度入試のインターネット出願では、三菱総研 DCS（株）の「miraicompass」を使用します。

② 志願者情報の入力

↓

志願者氏名、生年月日、中学校名、保護者氏名、現住所などを入力します。

③ 顔写真の登録

↓

顔写真データ（JPEG形式又はPNG形式）を用意し、出願サイトのマイページから顔写真を登録します。
（注意）正面上半身脱帽、令和5年10月1日（日）以降に撮影したもの

④ 登録内容の一時保存

↓

入力した情報を一時保存します。⑤の手順では入力した情報を中学校に確認してもらう必要があるため、中学校の先生に入力が完了したことを伝えてください。⑤が終わらない限り先には進めません。
（注意）都外の中学校等に在学している場合や、中学校等に在学していない場合は⑤の承認のステップはありませんので、⑥に進んでください。

⑤ 中学校による出願の承認

↓

必要事項の入力後、在学する中学校が入力内容を確認し、出願の承認を行います。
（注意）中学校が承認すると、「出願承認メール」が届きます。

インターネット出願の手順（続き）

⑥ 入学考査料の支払い

中学校から出願の承認を受けたら、入学考査料の支払いの手続きが可能になります。
クレジットカードによる支払い、納付書による支払いのどちらかを選択します。

○クレジットカード・・・出願サイトのマイページからカード情報を登録することで、即時決済が可能です。

○納付書・・・・・・・・金融機関の窓口で支払った後、領収証書の写真を出願サイトへアップロードすることにより完了となります。

（注意）入学手続きが終了するまでは、領収証書の紛失にご注意ください。
金融機関の窓口での支払いは、中学校の承認前でも可能ですが、領収証書の写真のアップロードは中学校の承認後しか行えません。

（注意）支払期限にご注意ください。期限は、書類提出期間と同じです。

推薦：1月18日（木）まで 一次・前期：2月6日（火）まで
クレジットカードによる支払いの場合は、出願サイト上での決済画面の操作、
納付書による支払いの場合は、領収証書の写真のアップロード
の完了をもって、インターネット上の出願手続きが終了となります。
（注意）終了すると「申込完了メール」が届きます。

⑦ 提出書類の郵送（専用の封筒を使用・書類提出期間内に必着）

【都内の中学校等に在学している場合】

出願に必要な書類※1は在学している中学校から都立高校へ、郵送により提出します。

※1 推薦に基づく入試については、16ページを、学力検査に基づく入試（第一次募集・分割前期募集）については20ページを、海外帰国生徒対象入試については32ページをそれぞれ参照してください。

志願者本人が用意する書類はお早めにご準備いただき、中学校の先生へお渡しください。

【都内の中学校等に在学していない場合】

出願に必要な書類※2は志願者本人（又は保護者）から志願先の都立高校へ簡易書留郵便等により直接送付してください。

※2 35ページから37ページまでを参照してください。

⑧ 受検票のダウンロード・印刷

都立高校で出願書類等の確認を行い、書類の不備等がなければマイページから受検票をダウンロードできるようになります。受検票の発行は、推薦入試では1月23日（火）頃、第一次募集・分割前期募集では2月16日（金）頃の予定です。

（注意）受検票を印刷する環境がない場合は、コンビニエンスストア等でも印刷可能です。受検票は、可能な限り鮮明に印刷をしてください。

印刷した受検票を検査日に忘れず持参してください。

なお、受検票は得点・答案の開示請求を行う際使用するので、検査終了後も適切に保管してください。

インターネット出願を行う際は、以下のチェックリストを確認しながら進めてください。入力手順に係る詳細なマニュアルは、12月頃東京都教育委員会のホームページに掲載する予定です。

インターネット出願を行う際のチェックリスト（生徒・保護者用）

1 出願サイトのユーザーIDの取得

- ユーザーIDを取得しましたか。

志望する都立高校専用の出願サイト（miraicompass）を選んでアクセスし、メールアドレスを登録してユーザーIDを取得します。

※ 「@e-shiharai.net」からのメールを受信できるようになっているか、確認してください。

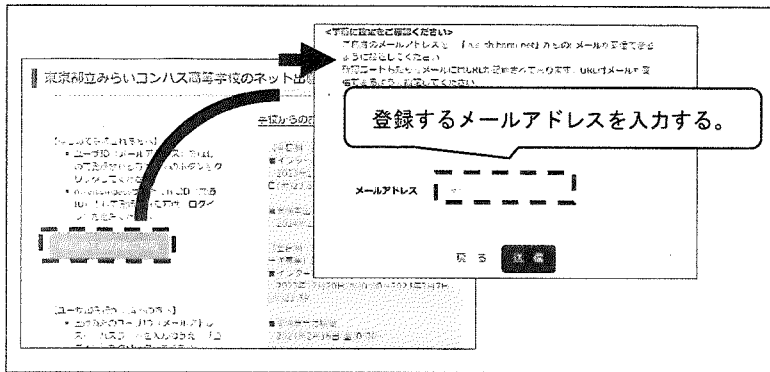
※ 出願サイトのURLは、入力期間開始後（12/20～）、東京都教育委員会及び各都立高校のホームページに掲載する予定です。

- 確認コードを入力しましたか。（図1）

メールで送られる6桁の確認コードを確認コード欄に入力し、登録するパスワードを入力します。

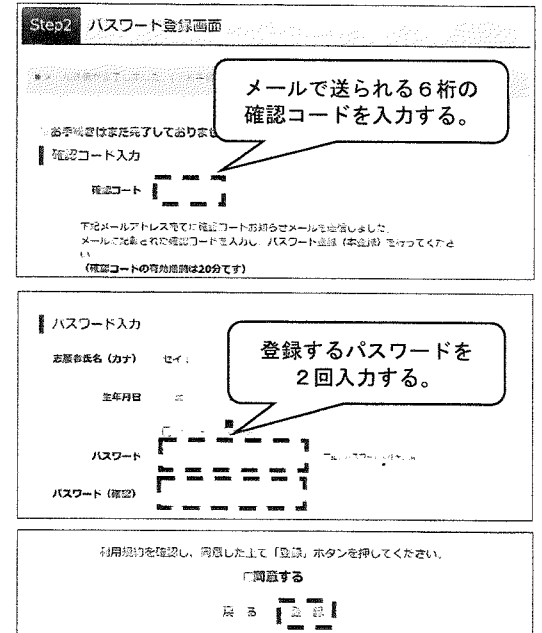
- 志願者氏名（カナ）とパスワードを登録しましたか。（図2）

図1



※ 以下の図における画面は開発中のものであり、本番時の画面とは異なる可能性があります。

図2



2 志願者情報の入力

- マイページにログインしましたか。

メールアドレスと、設定したパスワードを入力してログインします。

- 志願者情報を登録しましたか。

志願者・保護者の情報を登録してください。必須と表示されている項目は必ず入力します。

氏名等の漢字にパソコンで表示できない文字を含む場合は、簡易な字体に置き換えて入力します。

3 顔写真の登録

- 顔写真データを取り込みましたか。

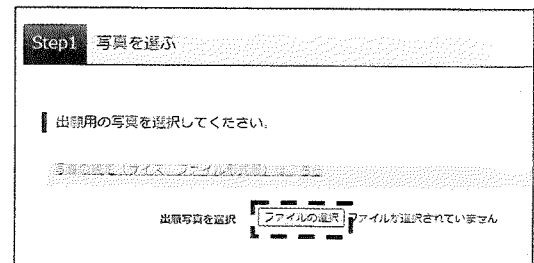
顔写真のデータをPC、タブレット端末又はスマートフォン等に保存します。

- 顔写真をアップロードしましたか。（図3）

「出願用写真を登録する方はこちら」から入り、**ファイル選択**を選択の上、写真をアップロードします。

※ 写真の規定を必ず読むようにしましょう。

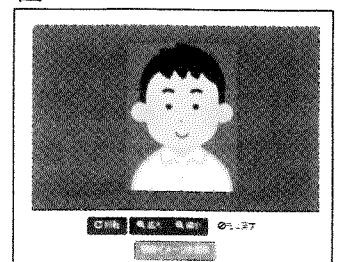
図3



- 指示に従い、写真のサイズを合わせましたか。（図4）

顔写真の登録が終わったら、マイページに戻り、4へ進みます。

図4



4 新規申し込みへの手続きへ

- 入試区分を選び、出願情報を登録しましたか。(図5)
「お知らせ」を必ず読み、出願情報を入力します。
また、必須事項は全て入力します。このサイトで表示できない漢字がある際は、「本サイトに入力できない文字の有無」の項目で「あり」を選択します。
- 試験を選択しましたか。(図6)
該当する試験をプルダウンから選びます。
※ 選んだ後、選択ボタンを押してください。
- 登録内容を一時保存しましたか。(図7)
入力した情報を一時保存します。次の5では入力した情報を中学校に確認してもらう必要があるため、中学校の先生に入力が完了したことを伝えます。
※ 都外の中学校等に在学している場合や、中学校等に在学していない場合は、次の5の承認を受ける必要はありませんので、6に進みます。

5 中学校による出願の承認

- 出願の承認を依頼しましたか。
必要事項の入力後、在学する中学校に入力内容を確認してもらい、承認を依頼します。
※ 承認が完了したら登録したアドレスに出願承認メールが届きます。届いたら6に進みます。

6 入学考査料の支払い(図8)

- 入学考査料の支払いの手続きを行いましたか。
承認を受けたら、入学考査料の支払いの手続きを行います。クレジットカードによる支払い、納付書による支払いのどちらかを選択します。
※ 承認が完了したら登録したアドレスに出願承認メールが届きます。届いたら7又は8に進みます。

図5

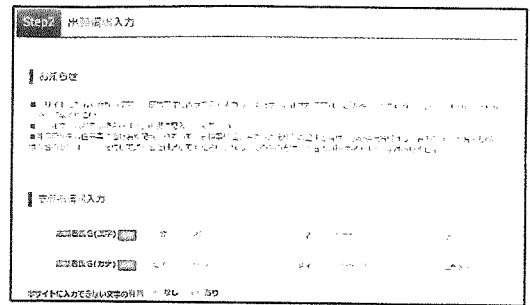


図6

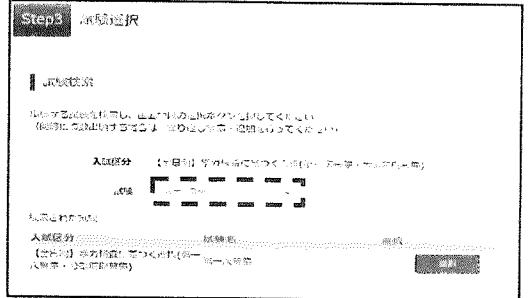


図7

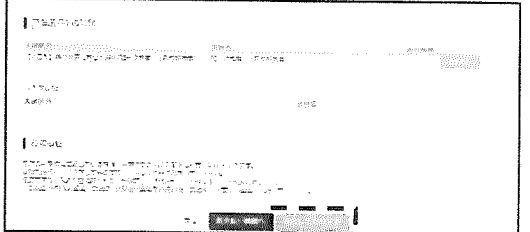
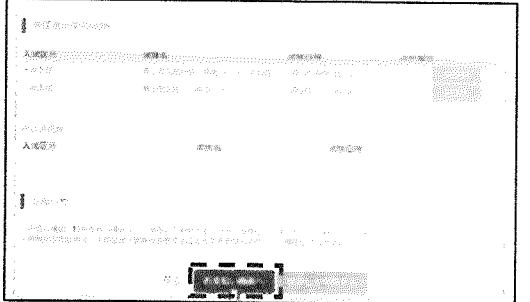


図8



推薦に基づく入試・・・[入力期間]12/20(水)～1/18(木) [書類提出期間]1/12(金)～1/18(木)
第一次募集・分割前期募集・・・[入力期間]12/20(水)～2/6(火) [書類提出期間]1/31(水)～2/6(火)
海外帰国生徒対象入試・・・[入力期間]12/20(水)～2/7(水) [書類提出期間]1/31(水)～2/7(水)

※ [入力期間]の最終日は、午後5時で締切となります。ご注意ください。

7 提出書類の郵送(都内の中学校に在学していない場合)

- 出願に必要な書類は志願者本人(又は保護者)から志願先の都立高校へ簡易書留郵便等により直接送付しましたか。
都内の中学校に在学している場合、提出書類は在学する中学校を通じて送付されます。

8 受検票の印刷(図9)

- 受検票をダウンロードし、印刷しましたか。
都立高校で出願書類等の確認を行い、書類の不備等がなければ、受検票のダウンロード及び印刷ができますようになります。
※ 印刷はコンビニエンスストア等でも可能です。
※ 印刷した受検票は入試当日忘れず持参してください。

図9

